

ВИМІРЮВАЧ АРТЕРІАЛЬНОГО ТИСКУ

модель
700K

INSTRUCTION MANUAL

ИНСТРУКЦИЯ ПОЛЬЗОВАТЕЛЯ

ІНСТРУКЦІЯ КОРИСТУВАЧА



Gamma
TECHNICS FOR HEALTH

INSTRUCTION MANUAL

Self-taking blood pressure kit

model **700K**



CAUTION:

Please read all instructions before using this instrument to take your blood pressure. Follow all CAUTIONS to avoid damaging the instrument or hurting yourself. Talk to your doctor for information about your blood pressure.

TABLE OF CONTENTS

Unit Assembly	3
What is Blood Pressure	4
How to Take a Reading	6
Quick Reference Guide	10
Care and Maintenance	11
Warranty	11
Technical Specifications	12

UNIT ASSEMBLY

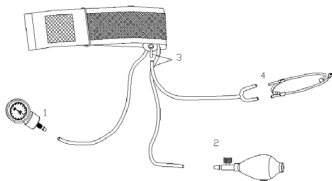
Lay out the parts as pictured. The cuff should already be folded through the metal D-ring. If the cuff is not pre-folded, lay the cuff flat in front of you. Place the metal D-ring on your left. Pull the end of the cuff through the metal bar. If you fold the cuff correctly, the hook and pile material faces the outside of the cuff loop.

Look at the drawing to help you put the unit together.

1. Attach the gauge to the tubing on the left.
2. Attach the inflation bulb to the tubing on the right.
3. Attach the single end of the Y-tubing to the stethoscope chest-piece
4. Attach the double end of the Y-tubing to the binaural.

Note:

Model 700K cuff fits arm circumference 25,4 - 40,6 cm. For easy assembly follow diagram.



Connect each component securely to avoid injury and instrument damage.

WHAT IS BLOOD PRESSURE?

Blood pressure is the force exerted on the walls of your blood vessels as blood flows through them.

The heart is like a pump. When it contracts, or beats, it sends a surge of blood through the blood vessels and pressure increases. This is called systolic pressure.

When your heart relaxes between beats, your blood pressure decreases.

This is diastolic pressure.

When a doctor takes your blood pressure, he or she measures both your systolic and diastolic pressures and records them as numbers. For example, if your blood pressure reading is 126/76(126 over 76), your systolic is 126 and your diastolic is 76. The numbers are calculated in millimeters of mercury and recorded as 126/76 mmHg.

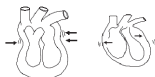
Blood pressure varies during the day. Factors influencing your blood pressure include physical activity, medications, and your emotional and physical condition. A single measurement does not provide a true picture of your blood pressure. You need to measure your blood pressure over a period of time.

IMPORTANT:

CONSULT YOUR DOCTOR TO DETERMINE YOUR NORMAL BLOOD PRESSURE. ONLY A DOCTOR IS QUALIFIED TO DIAGNOSE AND TREAT HIGH BLOOD PRESSURE. PRACTICE THE MEASUREMENT PROCEDURES FOR THIS INSTRUMENT CAREFULLY. CHECK YOUR PROCEDURE WITH YOUR DOCTOR



Heart Contracts
(Pressure Increases)



Heart Relaxes
(Pressure Decreases)

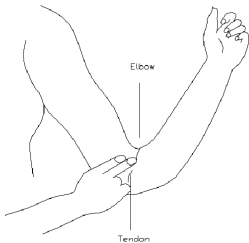
HOW TO TAKE A READING

1. Make sure you are seated with your feet flat and your back and arm supported. Rest your arm at heart level.

CAUTION:

MAKE SURE ALL COMPONENTS ARE ASSEMBLED CORRECTLY AND SECURELY. FAILURE TO DO SO MAY RESULT IN INJURY OR AN INCORRECT READING.

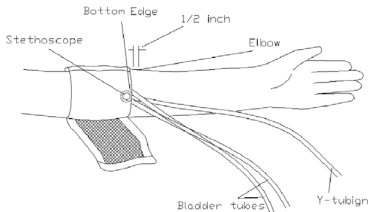
2. Locate brachial artery by placing two fingers 2 cm above the bend of the elbow on the inside of the arm.



3. Put your left arm through the cuff loop. Place the bottom edge of the cuff approximately 1-2 cm above the elbow. Place the cuff so that the air-pipes were over the brachial artery.

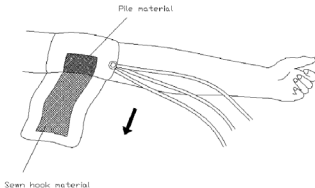
4. The cuff should be wrapped so that it fits snugly and stays in place. You should be able to place one finger between the cuff and arm. Fasten the cuff by folding the end of the cuff over the D-ring and

press the hook material firmly against the fuzzy pile material. Make sure the cuff sits correctly.



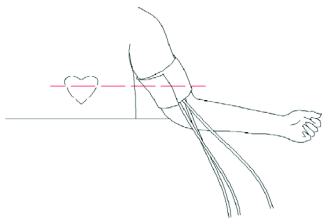
5. Insert stethoscope ear-pieces into ears.

6. Put the chestpiece over the brachial artery under or 1-2 cm below the cuff.

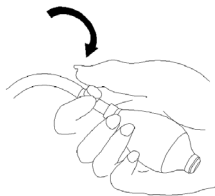


7. Rest your arm on a table.

Relax your arm, and turn your palm upward. Ensure the cuff is same level as heart.



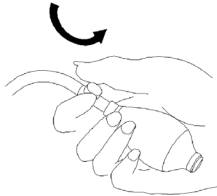
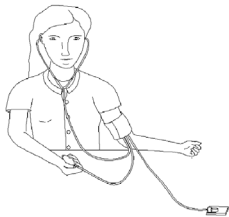
8. Place the gauge in front of you. Hold the inflation bulb in your right hand. Close the air release valve attached to the inflation bulb by turning it clockwise.



9. To inflate the cuff, rapidly squeeze the inflation bulb. If you KNOW your normal SYSTOLIC pressure, inflate the cuff until the gauge reaches approximately 30 mmHg ABOVE normal SYSTOLIC reading. If you are unsure or do not know your normal SYSTOLIC reading consult your doctor for the correct inflation level.

CAUTION:

DO NOT INFLATE THE CUFF ABOVE 280 mmHg. YOU MAY INJURE YOURSELF OR DAMAGE THE INSTRUMENT.



10. Slowly open the air release valve by turning it counter-clockwise. Release the air at a rate of 2-4 mmHg per second.

11. Listen carefully for the appearance of sounds, watching the gauge needle. When you hear the first appearance of sound, it is your **SYSTOLIC** blood pressure reading.

12. Continue to release the air at a rate of 2-4 mmHg per second. When you no longer hear any sounds, that is your **DIASTOLIC** blood pressure reading.

13. Turn the air release valve counter-clockwise to release the

remaining air. Record your measurement in the record chart. You should record reading early, (not to forget values). Remove the stethoscope from your ears. Remove the cuff.

NOTE: If you want to take another reading, you can reinflate up to twice. Wait at least 5 minutes before measuring again, to avoid inaccurate readings due to the engorged blood vessels.

QUICK REFERENCE GUIDE

BEFORE

1. MEASURE your blood pressure at the SAME TIME each day.
2. RELAX for at least 5 minutes before taking a measurement.
3. Remove tight fitting clothing from your upper arm.
4. DO NOT eat, smoke or exercise for at least 30 minutes before taking a measurement.

DURING

1. PLACE CUFF at the heart level.
2. STETHOSCOPE CHESTPIECE covers the BRACHIAL ARTERY.
3. INFLATE unit to proper level (30-40 mmHg above estimated systolic pressure).
4. DO NOT talk or move during a measurement.
5. DEFLATE unit at 2-4 mmHg per second.

AFTER

1. WAIT 5 minutes before taking another measurement.

CARE AND MAINTENANCE

To protect your unit from damage, please **AVOID** washing or moistening the cuff, dropping the gauge, or hitting the surface of the stethoscope.

Your new blood pressure unit has been carefully checked to assure reliability and accuracy prior to shipment and use. However, as with any sensitive instrument subjected to repeated use, we recommend that your blood pressure gauge be checked periodically. When the cuff is fully deflated, the gauge needle must be within the accuracy indicator zone. If the needle points outside of the accuracy indicator zone, the gauge will give inaccurate readings. In this case you have to bring the device to the nearest service centre for calibration (address mentioned in warranty card).

WARRANTY

The blood-pressure monitor is guaranteed for 18 months from date of purchase. This guarantee includes the instrument and the cuff. The guarantee does not apply to damage caused by improper handling, accidents, not following the operating instructions or alterations made to the instrument by third parties.

The guarantee is only valid upon presentation of the guarantee card filled out by the representative of the sales organization and its stamp and safety of the packaging.

TECHNICAL SPECIFICATIONS OF MODEL 700K

Weight:	385 g
Size:	170 x 120 x 70 mm
Storage temperature:	-20 °C to +70°C
Humidity:	100% relative humidity maximum at 25 °C
Operation temperature:	5 to 40 °C
Measuring range:	20 to 300 mmHg
Measuring resolution:	2 mmHg
Accuracy:	within ± 3 mmHg in 60 - 240 mmHg within ± 4 mmHg in 20-60 and 240-300 mmHg
Air leakage:	$< 3 \pm 2$ mmHg/sec.

Accessories:

1. sphygmomanometer
2. cuff (oversized with arm circumference of 25,4 - 40,6 cm) with inlaid latex bladder
3. bulb and valve
4. soft bag
5. packaging

Technical alterations reserved!

CHECKING

The device is calibrated at manufacturing checking. During usage and after repair it is recommended to check the device at least once a year in specialised labs.

ИНСТРУКЦИЯ ПОЛЬЗОВАТЕЛЯ

Профессиональный прибор для измерения артериального давления

модель 700К



Предупреждение:

Пожалуйста, внимательно прочтите настоящую инструкцию перед использованием прибора для измерения артериального давления. Соблюдайте все правила пользования во избежание повреждений прибора и причинения вреда себе.

СОДЕРЖАНИЕ

Сборка прибора	15
Что такое артериальное давление	16
Как измерять давление	17
Краткое руководство	22
Уход	23
Гарантия	24
Технические характеристики	24

СБОРКА ПРИБОРА

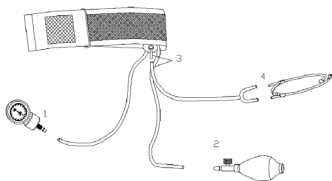
Разложите части прибора, как указано на рисунке. Манжета уже должна быть вставлена в металлическое кольцо. Если манжета не была вставлена в металлическое кольцо, разложите манжету перед собой. Поместите металлическое кольцо слева от себя. Проденьте конец манжеты в металлическое кольцо. Если вы согнули манжету правильно, липучка будет находиться за пределами согнутой части манжеты.

1. Посмотрите на рисунок, чтобы собрать прибор.
2. Присоедините манометр к левой трубке.
3. Присоедините нагнетатель к правой трубке.
4. Присоедините головку стетоскопа к одинарному концу Y-трубки.

Примечание.

Размер манжеты – для плеча окружностью 25,4 – 40,6 см.

Для легкости сборки используйте схему.



Зафиксируйте все части правильно во избежание повреждения и поломки прибора.

ЧТО ТАКОЕ АРТЕРИАЛЬНОЕ ДАВЛЕНИЕ?

Артериальное давление – это сила, с которой кровь давит на стенки сосудов, двигаясь по ним. Сердце работает как насос. Когда оно сокращается, прилив крови давит на стенки артерий и создает максимальное давление. Это давление называется «систолическим».

Когда сердце расслабляется в перерыве между сокращениями, давление крови минимальное. Это давление называется «диастолическим».

Когда врач измеряет давление, он измеряет систолическое и диастолическое давление и фиксирует их цифрами. Например, если ваше давление 126/76, это значит, что ваше систолическое давление 126, а диастолическое – 76. Значения измеряются в миллиметрах ртутного столба и записываются как 126/76 мм рт. ст.

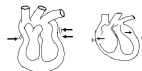
Артериальное давление изменяется в течение суток. Существует много факторов, влияющих на артериальное давление: физическая активность, физические нагрузки, эмоциональное состояние, принимаемые лекарства. Единичное измерение не отображает реальной картины артериального давления. Необходимо измерять артериальное давление через определенные промежутки времени.

ВАЖНО:

Проконсультируйтесь с врачом, чтобы определить уровень давления, который является нормальным для вас. Только квалифицированный врач может диагностировать и назначить лечение при повышенном артериальном давлении. Тщательно отработайте процедуру измерения артериального давления этим прибором.



*Сердце сокращается
(давление увеличивается)*



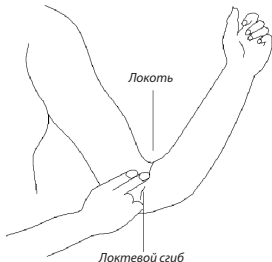
*Сердце расслабляется
(давление падает)*

КАК ИЗМЕРЯТЬ ДАВЛЕНИЕ

1. Убедитесь, что вы сидите спокойно, ваши ноги не скрещены, спина и рука имеют опору. Держите руку на уровне сердца.

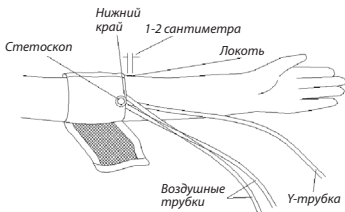
ПРЕДУПРЕЖДЕНИЕ: во избежание повреждений и получения неправильных результатов убедитесь, что все части прибора соединены правильно и зафиксированы.

2. Найдите плечевую артерию, разместив два пальца на 2 сантиметра выше внутреннего локтевого сгиба.



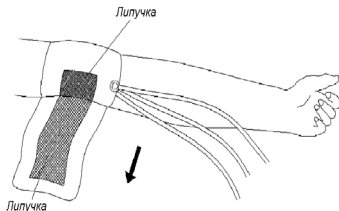
3. Вставьте левую руку в кольцо, созданное манжетой. Расположите нижний край манжеты приблизительно на 1-2 сантиметра выше локтевого сгиба. Расположите манжету таким образом, чтобы воздушные трубки выходили над плечевой артерией.

4. Манжета должна плотно облегать руку. Между манжетой и рукой должен проходить только один палец. Зафиксируйте манжету, перегнув ее через металлическое кольцо и застегнув липучку. Убедитесь, что манжета наложена правильно.

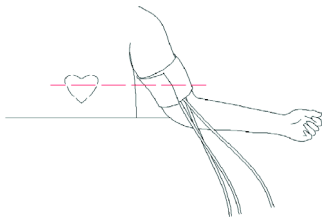


5. Вставьте оливы фонендоскопа в ушные раковины.

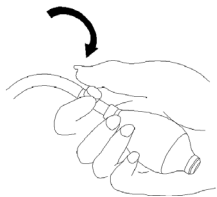
6. Установите головку фонендоскопа над артерией в области локтевой впадины под манжету или на 1-2 сантиметра ниже манжеты.



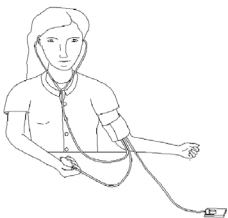
7. Положите руку на стол. Расслабьте руку и поверните ее ладонью вверх. Убедитесь, что манжета расположена на уровне сердца.



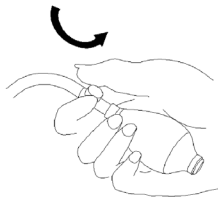
8. Положите манометр перед собой. Держите нагнетатель в правой руке. Закройте воздушный клапан, расположенный на нагнетателе, повернув винт по часовой стрелке.



9. Чтобы накачать манжету, быстро сжимайте нагнетатель в руке. Если вы **ЗНАЕТЕ** уровень вашего обычного **СИСТОЛИЧЕСКОГО** давления, накачивайте манжету, пока стрелка манометра не перейдет на 30 мм рт. ст. выше вашего **ОБЫЧНОГО СИСТОЛИЧЕСКОГО** давления. Если вы не знаете или не уверены в этой величине, проконсультируйтесь с врачом. **ПРЕДУПРЕЖДЕНИЕ: НИКОГДА НЕ НАКАЧИВАЙТЕ МАНЖЕТУ БОЛЬШЕ ЧЕМ 280 мм рт. ст. ВЫ МОЖЕТЕ ТРАВМИРОВАТЬ СЕБЯ ИЛИ ПОВРЕДИТЬ ПРИБОР.**



10. Медленно открывайте воздушный клапан, поворачивая винт против часовой стрелки. Выпускайте воздух со скоростью 2-4 мм рт. ст. в секунду.



11. Внимательно слушайте тоны через стетоскоп и наблюдайте за стрелкой манометра. Когда вы услышите первый четкий звук, это значение является величиной СИСТОЛИЧЕСКОГО артериального давления.

12. Продолжайте выпускать воздух со скоростью 2-4 мм рт. ст. в секунду. Когда достигнуто значение ДИАСТОЛИЧЕСКОГО артериального давления, звук пульса перестает прослушиваться.

13. Откройте воздушный клапан, поворачивая винт против часовой стрелки, чтобы полностью выпустить воздух из манжеты. Внесите полученные показания в журнал. Записывать результаты необходимо сразу после измерения (чтобы не забыть показания). Снимите стетоскоп. Снимите манжету.

ПРИМЕЧАНИЕ: Если вы хотите еще раз измерить давление, вы можете накачать манжету повторно. Так как сосуды наполняются кровью, необходимо сделать паузу, как минимум на 5 минут, перед повторным измерением для того, чтобы результаты измерения были правильными.

КРАТКОЕ РУКОВОДСТВО

ПЕРЕД

1. **ИЗМЕРЯЙТЕ** артериальное давление **В ОДНО И ТО ЖЕ** время каждый день.
2. Перед измерением необходимо **РАССЛАБИТЬСЯ**, как минимум на 5 минут.
3. Снимите одежду, которая пережимает руку.
4. Пациент **НЕ** должен есть, курить, подвергаться физическим нагрузкам, по крайней мере, в течение 30 минут до измерения.

ВО ВРЕМЯ

1. **РАСПОЛОЖИТЕ МАНЖЕТУ** на уровне сердца.
2. **ГОЛОВКА СТЕТОСКОПА** должна находиться **НА ПЛЕЧЕВОЙ**

АРТЕРИИ.

3. **НАКАЧИВАЙТЕ** воздух до необходимого уровня (30-40 мм рт. ст. выше ожидаемого уровня давления)
4. Пациент не должен разговаривать или двигаться во время измерения.
5. **ВЫПУСКАЙТЕ ВОЗДУХ** со скоростью 2-4 мм рт. ст. в секунду.

ПОСЛЕ

1. **ПОДОЖДИТЕ** 5 минут перед следующим измерением.

УХОД

Чтобы защитить ваш прибор от повреждений, пожалуйста, **ИЗБЕГАЙТЕ** стирки или намокания манжеты, перегрева поверхности стетоскопа и падения манометра.

Перед выпуском с завода ваш новый прибор для измерения артериального давления прошел проверку на надежность и точность. Тем не менее, как и любой другой высокоточный прибор, которым постоянно пользуются, прибор для измерения артериального давления рекомендуется периодически проверять. Когда воздух из манжеты полностью выпущен, стрелка манометра должна показывать на сектор нуля. Если стрелка манометра находится за пределами сектора нуля, полученные результаты будут недействительными. В этом случае необходимо обратиться в ближайший сервисный центр для калибровки прибора (адрес сервисного центра указан в гарантийном талоне).

ГАРАНТИЯ

На прибор для измерения артериального давления предоставляется гарантия сроком 18 месяцев со дня приобретения. Данная гарантия распространяется на прибор и манжету. Гарантия не распространяется на повреждения, возникшие в результате неправильного обращения, несчастных случаев, несоблюдения инструкции по эксплуатации и модификаций прибора, проведенных третьими лицами.

Гарантия действует только при наличии гарантийного талона, заполненного работником торговой организации, при наличии печати торговой организации и неповрежденной упаковки.

ТЕХНИЧЕСКИЕ ХАРАКТЕРИСТИКИ МОДЕЛИ 700К

Вес:	537 г
Размеры:	200 x 120 x 75 мм
Температура хранения:	от -20 °С до +70 °С
Влажность воздуха:	100 % при 25 °С
Максимальная относительная влажность	от 5 до 40 °С
Рабочая температура:	от 5 до 40 °С
Диапазон измерения:	от 20 до 300 мм рт. ст.
Минимальный шаг показаний:	2 мм рт. ст.

Точность измерения:	±3 мм рт. ст. в пределах от 60 до 240 мм рт. ст. ±4 мм рт. ст. в пределах от 20 до 60 мм рт. ст. и от 240 до 300 мм рт. ст.
Утечка воздуха:	< 3 ± 2 мм рт. ст./сек.

Комплектация:

1. манометр
2. манжета (взрослый размер, с окружностью плеча 25,4 - 40,6 см) с внутренней латексной камерой
3. нагнетатель с клапаном
4. стетоскоп
5. футляр
6. упаковочная коробка

Возможны технические изменения!

ПРОВЕРКА

Прибор откалиброван при производстве. В процессе эксплуатации и после ремонта прибор рекомендуется проверять не реже 1 раза в год в сервисных центрах.

ІНСТРУКЦІЯ КОРИСТУВАЧА

Професійний прилад для вимірювання артеріального тиску

модель **700K**



Попередження

Будь ласка, уважно прочитайте цю інструкцію перед використанням приладу для вимірювання артеріального тиску. Дотримуйтесь всіх правил використання, щоб уникнути пошкодження приладу та не спричинити шкоди собі. Проінформуйте лікаря про рівень Вашого артеріального тиску.

ЗМІСТ

Збирання приладу	27
Що таке артеріальний тиск	28
Як вимірювати тиск	29
Стисле керівництво	34
Догляд	35
Гарантія	36
Технічні характеристики	36

ЗБИРАННЯ ПРИЛАДУ

Розкладіть частини приладу як показано на малюнку. Манжета вже повинна бути вставлена в металеве кільце. Якщо манжета не була вставлена в металеве кільце, розкладіть манжету перед собою. Розташуйте металеве кільце зліва від себе. Просмикніть кінець манжети в металеве кільце. Якщо Ви зігнули манжету правильно, липучка буде знаходитися за межами зігнутої частини манжети.

Подивіться на малюнок, щоб зібрати прилад.

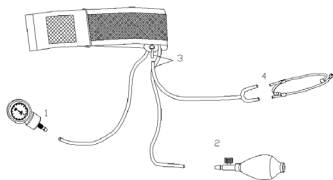
1. Приєднайте манометр до лівої трубки.
2. Приєднайте грушу до правої трубки.
3. Приєднайте головку стетоскопу до одинарного кінця Y-трубки.

4. Приєднайте металеву скобу стетоскопу до двійного кінця Y-трубки.

Примітка.

Розмір манжети - для плеча
околицю 25,4 - 40,6 см.

Для легкості збирання
користуйтеся схемою.



Приєднайте всі частини правильно, щоб запобігти пошкодженню та псуванню приладу.

ЩО ТАКЕ АРТЕРІАЛЬНИЙ ТИСК?

Артеріальний тиск – це та сила, з якою кров тисне на стінки судин, рухаючись ними. Серце працює як насос. Коли воно скорочується, прилив крові тисне на стінки артерій і утворює максимальний тиск. Цей тиск називається «систоличним».

Коли серце розслаблюється в перерві між скороченнями, тиск крові мінімальний. Цей тиск називається «діастолічним».

Коли лікар вимірює тиск, він вимірює систолічний і діастолічний тиск і фіксує їх цифрами. Наприклад, якщо Ваш тиск 126/76, це значить, що Ваш систолічний тиск 126, а діастолічний 76. Значення вимірюються в міліметрах ртутного стовпчика і записуються як 126/76 мм.рт.ст.

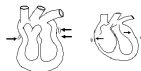
Артеріальний тиск змінюється протягом доби. Існує багато факторів, які впливають на артеріальний тиск: фізична активність, фізичні навантаження, емоційний стан, ліки які приймає людина. Одиначне вимірювання не відображає реального стану артеріального тиску. Необхідно вимірювати артеріальний тиск через певні проміжки часу.

ВАЖЛИВО:

Проконсультуйтеся з лікарем щоб визначити рівень тиску, який є нормальним для Вас. Лише лікар має достатню кваліфікацію, щоб правильно встановити діагноз і призначити лікування при підвищеному артеріальному тиску. Навчіться правильно вимірювати артеріальний тиск цим приладом. Проконсультуйтеся з лікарем чи правильно ви це робите.



*Серце скорочується
(тиск збільшується)*



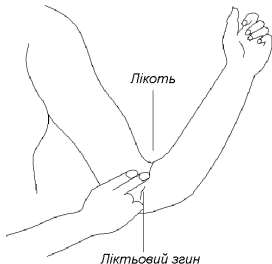
*Серце розслаблюється
(тиск падає)*

ЯК ВИМІРЮВАТИ ТИСК

1. Переконайтесь, що Ви сидите спокійно, ваші ноги не перехрещені, спина та рука мають опору. Тримайте руку на рівні серця.

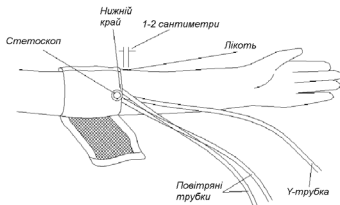
ПОПЕРЕДЖЕННЯ: щоб уникнути пошкоджень та отримання неправильних результатів, переконайтесь, що всі частини приладу приєднані правильно та безпечно.

2. Знайдіть плечову артерію, розташувавши два пальці на 2 сантиметри вище внутрішнього ліктьового згину.



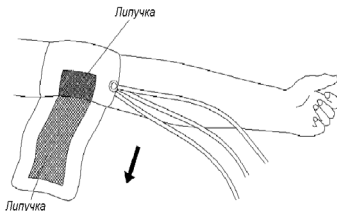
3. Вставте ліву руку в кільце, утворене манжетою. Розташуйте нижній край манжети приблизно на 1-2 сантиметри вище ліктьового згину. Розташуйте манжету так, щоб повітряні трубки виходили над плечовою артерією.

4. Манжета повинна щільно облягати руку. Між манжетою та рукою повинен проходити лише один палець. Зафіксуйте манжету, перегнувши її через металеве кільце, та застібнувши липучку. Переконайтесь, що манжета накладена правильно.

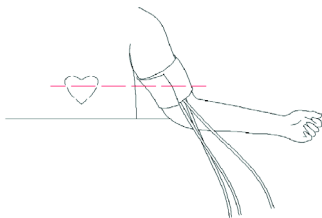


5. Вставте оливи фонендоскопа у вушні раковини.

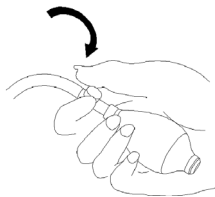
6. Встановіть головку фонендоскопа над артерією в області ліктьової впадини під манжету або на 1-2 сантиметри нижче манжети.



7. Покладіть руку на стіл. Розслабте руку і поверніть її долонею вгору. Переконайтесь, що манжета розташована на рівні серця.

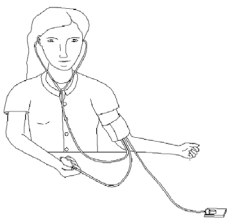


8. Розташуйте манометр перед собою. Тримайте грушу в правій руці. Закрийте повітряний клапан, розташований на груші, повернувши гвинт за годинниковою стрілкою.

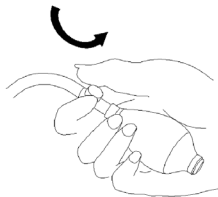


9. Щоб накачати манжету, рівномірно стискайте грушу в руці. Якщо ви ЗНАЄТЕ рівень Вашого звичайного СИСТОЛІЧНОГО тиску, накачайте манжету до тих пір, доки стрілка манометра не перейде на 30 мм рт. ст. вище Вашого ЗВИЧАЙНОГО СИСТОЛІЧНОГО тиску. Якщо Ви не знаєте, або не впевнені в цій величині, проконсультуйтеся з лікарем, щоб накачувати до необхідного рівня.

ПОПЕРЕДЖЕННЯ: НІКОЛИ НЕ НАКАЧУЙТЕ МАНЖЕТУ БІЛЬШ НІЖ 280 мм рт. ст. ЦЕ МОЖЕ ПРИЗВЕСТИ ДО ТРАВМУВАННЯ ЛЮДИНИ АБО ПОШКОДЖЕННЯ ПРИЛАДУ.



10. Повільно відкрийте повітряний клапан, повертаючи ґвинт проти годинникової стрілки. Випускайте повітря зі швидкістю 2-4 мм.рт.ст. в секунду.



11. Уважно слухайте тони крізь стетоскоп і спостерігайте за стрілкою манометра. Коли Ви почуєте перший чіткий звук, це значення є величиною СИСТОЛІЧНОГО артеріального тиску.

12. Продовжуйте випускати повітря зі швидкістю 2-4 мм рт. ст. в секунду. Коли досягнуто значення ДІАСТОЛІЧНОГО артеріального тиску, звук биття перестає бути відчутним.

13. Відкрийте повітряний клапан, повертаючи ґвинт проти годинникової стрілки, щоб повністю випустити повітря з манжети. Внесіть отримані показники в журнал. Записувати результати необхідно відразу після вимірювання (щоб не забути показники). Зніміть стетоскоп. Зніміть манжету.

ПРИМІТКА: Якщо ви хочете виміряти тиск повторно, ви можете накачати манжету вдруге. При повторних вимірюваннях кров застоюється в руці, що може призвести до неправильних результатів вимірювання. Для того, щоб вимірювання відбувалися коректно, повторне вимірювання слід виконувати лише після паузи в 5 хвилин.

СТИСЛЕ КЕРІВНИЦТВО

ПЕРЕД

1. **ВИМІРЮЙТЕ** артеріальний тиск **В ОДИН І ТОЙ САМИЙ** час кожен день.
2. Перед вимірюванням посидьте в **РОЗСЛАБЛЕНІЙ** позі 5 хвилин.
3. Зніміть одягу, яка перетискає руку.
4. **НЕ** їжте, не паліть, уникайте фізичних навантажень якнайменше протягом 30 хвилин перед вимірюванням.

ПІД ЧАС

1. **РОЗТАШУЙТЕ МАНЖЕТУ** на рівні серця.

2. ГОЛОВКА СТЕТОСКОПА повинна знаходитись НА ПЛЕЧОВІЙ АРТЕРІЇ.
3. НАКАЧУЙТЕ повітря до необхідного рівня (30-40 мм.рт.ст. вище очікуваного рівня тиску)
4. НЕ розмовляйте і не рухайтесь під час вимірювання.
5. ВИПУСКАЙТЕ ПОВІТРЯ зі швидкістю 2-4 мм рт.ст. в секунду.

ПІСЛЯ

1. ЗАЖДІТЬ 5 хвилин перед наступним вимірюванням.

ДОГЛЯД

Щоб захистити ваш прилад від пошкоджень, будь ласка, УНИКАЙТЕ прання або намокання манжети, перегріву поверхні стетоскопа, уникайте падіння манометра.

Перед виходом з заводу Ваш новий вимірювач артеріального тиску пройшов перевірку надійності та точності. Проте, як і будь-який інший високоточний прилад, яким постійно користуються, ми рекомендуємо періодично повірити ваш вимірювач артеріального тиску. Коли повітря з манжети повністю випущене, стрілка манометра повинна вказувати на сектор нуля. Якщо стрілка манометра знаходиться поза сектором нуля, отримані результати будуть недійсними. В цьому випадку необхідно звернутись у найближчий сервісний центр для калібрування приладу (адреса сервісного центру вказана у гарантійному талоні).

ГАРАНТІЯ

На вимірювач артеріального тиску надається 18 місяців гарантії від дня придбання. Ця гарантія поширюється на прилад і манжету. Гарантія не поширюється на пошкодження, що виникли в результаті неправильного поводження, нещасних випадків, недотримання інструкції з експлуатації та модифікацій у приладі, що здійснені третіми особами.

Гарантія діє лише при наявності гарантійного талону, заповненого працівником торговельної організації, наявності печатки торговельної організації, непошкодженої упаковки.

ТЕХНІЧНІ ХАРАКТЕРИСТИКИ МОДЕЛІ 700К

Вага:	537 г
Розміри:	200 x 120 x 75 мм
Температура зберігання:	від -20 °С до +70 °С
Вологість повітря:	максимальна відносна вологість 100% при 25 °С
Робоча температура:	від 5 до 40 °С
Діапазон вимірювання:	від 20 до 300 мм рт. ст.
Мінімальний крок показників:	2 мм. рт. ст.

Точність вимірювання:	±3 мм. рт. ст. в межах від 60 до 240 мм. рт. ст. ±4 мм. рт. ст. в межах від 20 до 60, та від 240 до 300 мм. рт. ст.
Витікання повітря:	< 3 ±2 мм. рт. ст./сек.

Комплектація:

1. манометр
2. манжета (дорослий розмір, з окружністю плеча 25,4 - 40,6 см) з внутрішньою латексною камерою
3. гумовий балон з клапаном
4. стетоскоп
5. футляр
6. упаковочна коробка

Можливі технічні зміни!

ПОВІРКА

Прилад відкалібровано при виробництві. В процесі експлуатації і після ремонту прилади рекомендовано повіряти не рідше 1 разу на рік у спеціалізованих сервісних центрах.