

ІНСТРУКЦІЯ З ВИКОРИСТАННЯ UA

paro[®]sonic

Вітаємо Вас з придбанням **paro[®]sonic**, гідрозвукової зубної щітки останнього покоління. Зубна щітка **paro[®]sonic** відповідає найрізноманітнішим потребам і вимогам Вашої сім'ї, та за умови її правильного та постійного використання, допоможе підтримувати здоровий стан ротової порожнини на довгі роки.

Будь-ласка, перед тим, як користуватися зубною щіткою, уважно прочитайте цю інструкцію з використання та збережіть її для подальшого використання. В цій інструкції описані способи використання та викладені поради з ретельного чищення зубів. З додатковою інформацією та відео уроками можна ознайомитись на сайті: www.swisstrade.com.ua на сторінці, присвяченій **paro[®]sonic**.

Гарантування безпеки

Попередження:

- Якщо нещодавно Ви перенесли хірургічну операцію у ротовій порожнині, будь ласка проконсультуйтеся у свого стоматолога. Також проконсультуйтеся зі своїм стоматологом у разі виникнення сильної кровотечі після використання цієї зубної щітки або якщо кровотеча продовжується.
- Не розбирайте цю зубну щітку (виняток: утилізація).
- Діти та особи з обмеженими фізичними, сенсорними чи психічними можливостями, або особи, що не мають відповідного досвіду та обізнаності, можуть використовувати зубні щітки тільки під наглядом або за умови, що їх проінформовано про правила безпечного використання цього пристрою, та вони розуміють небезпеку, що з цим пов'язана.
- Діти можуть використовувати цю зубну щітку тільки під наглядом, для того щоб переконатися в тому що вони не грають з приладом.

Увага:

- Забороняється замінювати кабель живлення. Утилізуйте пристрій якщо кабель пошкоджений.
- Не тримайте зарядний пристрій біля води або інших рідин! Не залишайте зарядний пристрій біля ванної або мивальника.
- Не тримайте зарядний пристрій на теплих поверхнях та захищайте від сонячних променів якщо він ввімкнутий у розетку.
- Зубна щітка **paro[®]sonic** відповідає вимогам стандартів з безпеки для електромагнітних пристроїв. Якщо Вам імплантовано кардіостимулятор або інший пристрій, проконсультуйтеся зі своїм стоматологом або виробником імплантованого пристрою.

ТЕХНОЛОГІЯ

paro[®]sonic – це гідроактивна зубна щітка на основі звукової технології з функцією перезарядження, що призначена для 100% очищення всіх поверхонь зубів. Коливання звукової технології створюють пульсуючі струмені води, які легко проникають навіть в найвужчі зубні проміжки. Це усуває зубний наліт і фарбування навколо кожного зуба і залишає Ваші зуби натурально білими і здоровими. Голівка щітки Dual Clean очищує дві поверхні зуба та оснащена технологією KONEX[®] для захисту ясен.

1.

ФУНКЦІОНУВАННЯ

Поверніть голівку щітки щетинками до передньої сторони ручки. Міцно притисніть голівку щітки, на металевий штифт, до характерного клацання.

Ввімкніть вилку зарядного пристрою в розетку та поставте щітку в зарядний пристрій. LED дисплей включиться приблизно на 10 секунд. Після чого LED індикатори вимкнуться. Це означає, що **paro[®]sonic** зубна щітка заряджається.

Індикатор рівня заряду

Для зарядження зубної щітки потрібно біля 12 годин. Перед першим використанням **paro[®]sonic** зубну щітку необхідно повністю зарядити.

LED дисплей почне блимати на протязі 10 сек. якщо щітку зняли або поставили на зарядний пристрій або вимкнули.

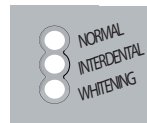
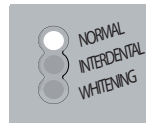
Три мигаючі LED-індикатори вказують на повністю заряджену батарею. Якщо горить тільки один індикатор, батарея заряджена менше ніж на 25%.

Якщо зубна щітка не використовується, рекомендується тримати її на зарядному пристрої для підтримання повного заряду батареї.

Вибір режиму з функцією пам'яті

Останній вибраний режим зберігається у пам'яті зубної щітки та запускається автоматично при натисканні на кнопку Ввімкнути у цьому режимі (Пам'ять). Повторне натискання на кнопку ЗМІНА РЕЖИМУ змінить режим очищення на:

НОРМАЛЬНИЙ: верхній LED індикатор ввімкнений
МІЖЗУБНИЙ: два верхні LED індикатори ввімкнені
ВІДБІЛЮЮЧИЙ: всі три LED індикатори ввімкнені



ВИКОРИСТАННЯ ЩІТКИ DUAL CLEAN (НОРМАЛЬНИЙ та ВІДБІЛЮЮЧИЙ режими)

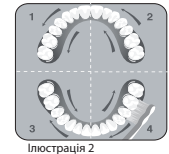
УВАГА: Уникайте надмірного натискання на зубну щітку. М'який контакт зубної щітки з поверхнею зубів забезпечить кращий результат чищення та дозволить підтримувати здоровий стан Ваших зубів та лінії ясен.

Намочіть щетинки та нанесіть на них невелику кількість зубної пасти. Несильно притисніть щітку до поверхні зубів під кутом 45° між зубами та лінією ясен (ілюстрація 1).

Зробіть зубною щіткою рухи вгору-вниз без надмірного тиску, по 2-3 секунди для кожного зубу. В кожному квадраті спочатку обробляйте внутрішню поверхню зуба, потім – жувальну поверхню, а після цього переходьте до зовнішньої (ілюстрація 2).

Через 30 секунд чищення вібрація зубної щітки ненадовго припиняється, що є сигналом для зміни квадрату. Повторіть процес чищення для кожного квадрату. Після закінчення часу пристрій автоматично вимикається. За необхідності, Ви можете продовжити чищення, повторно ввімкнувши пристрій.

2.



Ви також можете безпечно використовувати **paro[®]sonic**, якщо у Вас встановлені брекети, імплантати та засоби відновлення зубів (пломби, коронки, вініри).

Головку зубної щітки **paro[®]sonic** слід замінювати кожні три місяці з гігієнічних причин. Головка щітки зношується швидше при використанні щітки для брекетів.

При відвіданні стоматолога або спеціаліста з гігієни ротової порожнини проконсультуйтеся, чи можете Ви користуватися гідрозвуковою зубною щіткою і як саме. Спеціалісти в галузі стоматології завжди компетентно дадуть відповідь на Ваші запитання.

ВИКОРИСТАННЯ В МІЖЗУБНОМУ РЕЖИМІ (МІЖЗУБНИЙ режим)

Натискайте на кнопку ВИБІР РЕЖИМУ до тих пір поки не включиться режим МІЖЗУБНИЙ.

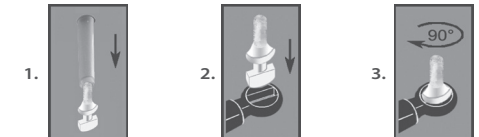
0. Перед придбанням голівки для міжзубного чищення встановіть режим МІЖЗУБНИЙ.
1. Намочіть щетинки і обережно помістіть щітку між зубами.
2. Натисніть кнопку ВВІМКНУТИ/ВИМКНУТИ: щітка включиться.
3. Зробіть 2-3 обережних рухи вперед-назад.
4. Натисніть кнопку ВВІМКНУТИ/ВИМКНУТИ: щітка вимкнеться.
5. Перейдіть до наступного інтердентального проміжку та повторіть процедуру.

Цей режим також дуже зручний для чищення ортодонтичних пристроїв: Очищайте за допомогою міжзубних щіток або монопучкової щітки поверхні під брекетами та під дугами.

УВАГА: Використовуйте щітку для міжзубного очищення тільки в режимі МІЖЗУБНИЙ, інакше її можна пошкодити. Ефективність міжзубного очищення залежить, в першу чергу, від правильного обрання розміру щітки.



Як приєднати міжзубну щітку



Міжзубні щітки, сумісні з зубною щіткою **paro[®]sonic**

	#1048, червоні, xxxx-тонкі, Ø1,7мм		#1044, жовті, xx-тонкі, Ø2,5мм		#1042, зелені, середні, Ø5мм
	#1043, білі, xxx-тонкі, Ø1,9мм		#1041, сині, x-тонкі, Ø3мм		#1047, фіолетові, великі, Ø8мм
	#1049, сині, x-тонкі, Ø1,9/6мм		#1046, червоні, тонкі, Ø3/7мм		#1060, мікро-щітка з ворсинками, змінна
	#1013, монопучкова щітка, змінна				http://swisstrade.com.ua/

3.

РЕЖИМ ОЧИЩЕННЯ

paro[®]sonic призначена для різних цілей використання. В залежності від потреб користувача, можна змінювати режим очищення.

Вибір режима очищення, та функція пам'яті

Режими обираються повторним натисканням на кнопку ВИБІР РЕЖИМУ. Останній обраний режим зберігається у пам'яті **paro[®]sonic**, отже, при наступному включенні пристрою обирати режим не потрібно (Функція пам'яті).

Режим чищення НОРМАЛЬНИЙ

Якщо обран режим НОРМАЛЬНИЙ, горить верхній LED-індикатор. Завдяки звуковим хвилям, що рухаються із швидкістю до 45000 ударів в хвилину, щетинки KONEX[®] ніжно вібрують і проникають навіть в найвужчі міжзубні проміжки. Це надзвичайно м'який і ефективний спосіб очищення який дуже ніжний для емалі, ясен і оголених шийок зубів. Ми рекомендуємо режим НОРМАЛЬНИЙ особливо для людей з чутливими зубами, оголеними шийками зубів, пародонтитом, імплантатами, мостами та іншими засобами відновлення зубів. Цей режим ідеально підходить для догляду за зубами за допомогою геля з фторидом.

Режим чищення МІЖЗУБНИЙ

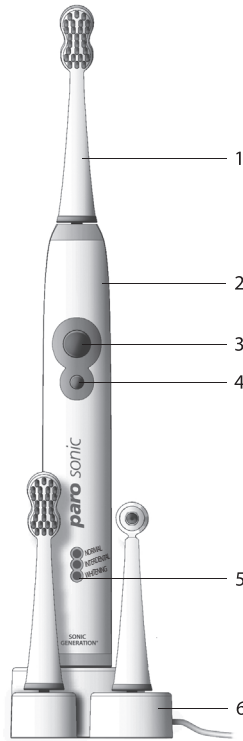
Якщо обран режим МІЖЗУБНИЙ, горять два верхніх LED-індикатора. Завдяки використанню звукової технології створюються пульсуючі струмені води, які легко проникають навіть в найвужчі зубні проміжки. Таким чином досягається нейтралізація шкідливих залишків їжі, навіть у труднодоступних місцях. Цей режим забезпечує ідеальне очищення та зберігає здоров'я Ваших зубів.

Режим чищення ВІДБІЛЮЮЧИЙ

Якщо обраний режим ВІДБІЛЮЮЧИЙ, ввімкнені всі три верхніх LED-індикатора. Підвищена швидкість руху щітки на поверхні зубів дозволяє збільшити ефективність очищення і усунути фарбування зубів. Ми рекомендуємо режим ВІДБІЛЮЮЧИЙ особливо у випадку фарбування із за нікотину, вина, чаю або кави, а також коли потребується дуже ретельне очищення зубів.

Таймер чищення

Зубна щітка оснащена таймером очищення, встановленим на 30 секундний інтервал, який ненадовго перериває чистку щоб оповістити про рекомендований перехід до наступного квадранту. Це нагадує Вам про очищення всіх чотирьох квадрантів порожнини рота однаково і ретельно, для кращого очищення в цілому.



- 1.) Змінні щітки Dual Clean
- 2.) Протиковзка ручка з таймером чищення та таймером квадранту.
- 3.) Кнопка Ввімкнути/вимкнути
- 4.) Режими чищення з пам'яттю (Вибір режиму).
Режим чищення НОРМАЛЬНИЙ:
один LED-індикатор горить
Режим чищення МІЖЗУБНИЙ:
два верхні LED-індикатори горять
Режим чищення ВІДБІЛЮЮЧИЙ:
всі три LED-індикатори горять
- 5.) LED-дисплей: показує обраний режим чищення та рівень заряду.
- 6.) Зарядний пристрій з автоматичним регулюванням напруги 100-240В, підставки для змінних щіток, акумуляторна батарея Ni-MH та кабель живлення довжиною 1 метр.

ФУНКЦІЯ БЛОКУВАННЯ:

Натисніть кнопку протягом 4 секунд: блокує і розблокує кнопки, щоб попередити їх випадкове натискання під час подорожі.

Таймер чищення

Стоматологи рекомендують чистити зуби протягом не менше ніж 2 хвилини. Після рекомендованого часу чищення, в залежності від обраного режиму, **paro[®]sonic** автоматично вимикається.

Функція блокування

paro[®]sonic оснащена функцією блокування, яка блокує і розблокує функціональні кнопки, щоб попередити їх випадкове натискання під час подорожі.

Блокування пристрою:

Для блокування кнопок натисніть кнопку ВИБІР РЕЖИМУ приблизно протягом 4 секунд, поки не почнуть блимати LED-індикатори. Після цього пристрій є заблокованим від випадкової активації.

Розблокування:

Для розблокування пристрою натисніть кнопку ВИБІР РЕЖИМУ приблизно протягом 4 секунд. Блимання LED-індикаторів вказує на те, що пристрій розблокований.

Для розблокування пристрою також можна поставити його на базу зарядного пристрою. Це автоматично розблокує зубну щітку.

ТЕХНІЧНІ СПЕЦИФІКАЦІЇ

Напруга мережі: 100-240 В перемінний струм, 50 Гц, 2,5 Вт, II клас, IPX7
Батарея: акумуляторна Ni-MH
Час роботи: 40 хвилин (час повного розрядження батареї)
Час, необхідний для першого зарядження батареї: 12 годин.

Відповідність вимогам

Час, необхідний для першого зарядження батареї: 12 годин.
Цей пристрій відповідає рекомендаціям ЄС (EMC/RoHS) і вимогам щодо низької напруги. Пристрій сертифікований Intertek.



Утилізація

Акумуляторну батарею потрібно вийняти з приладу, перш ніж він буде утилізований. Перед зняттям батареї прилад необхідно від'єднати від мережі живлення. Утилізуйте правильно розряджену акумуляторну батарею. Спеціальні ящики що призначені для утилізації акумуляторних батарей встановлені у магазинах що продають такі прилади або у громадських пунктах збору. Перед утилізацією основного пристрою, закріпіть електроди батареї скотчем. Не кидайте акумуляторну батарею у вогонь.



Як правильно утилізувати цей продукт:

На території ЄС це маркування вказує на те, що цей продукт не можна викидати разом з іншими побутовими відходами. Для попередження можливої шкоди навколишньому середовищу або здоров'ю людей через неконтрольовану утилізацію, передайте продукти, якими більше не будете користуватись, на переробку, для раціонального повторного використання матеріальних ресурсів. Ви можете зробити це у пунктах системи збору і повернення, або зверніться у точку продажу продукту. Вони забезпечать переробку цього продукту без шкоди для навколишнього середовища.

Гарантія

На **paro[®]sonic** поширюється 2-х річна гарантія з дати продажу. Ця гарантія є однаковою у будь-якій країні, де цей пристрій був проданий дилером **paro[®]** або іншим авторизованим дилером.

Ця гарантія не поширюється на наступні випадки:

Дефекти внаслідок неправильного використання, звичайного зносу або транспортування, особливо змінної щітки; а також дефекти, що несуттєво впливають на вартість або функції пристрою. Гарантія скасовується, якщо цей пристрій ремонтувався неавторизованими сервісами або у випадку, якщо корпус пристрою відкривався.

Для того, щоб подати заяву на гарантію, відправте весь пристрій з підтвердженням його придбання офіційному партнеру **paro[®]** у Вашій країні. Офіційним представником **paro[®]** в Україні є компанія ТОВ Свісс-Трейд. Адреса: 01010 м. Київ, вул. Андрія Іванова 14; тел.: +380 44 492 68 00, www.swisstrade.com.ua. Або зверніться безпосередньо до нас у Швейцарії: info@paro.com або +41 (0)44723 11 10 (вартість дзвінка за звичайним тарифом міжнародного зв'язку).

www.paro.com
info@paro.com

Art. 727