

longevita[®]

Поршневий компресорний інгалятор



Модель BD5000

Інструкція з експлуатації

www.longevita.com.ua

Дякуємо Вам за вибір поршневого компресорного інгалятора Longevita (Лонгевіта), виробленого за передовими технологіями. Даний інгалятор Longevita BD5000 дає можливість проводити ефективно і безпечно лікування захворювань органів дихальних шляхів дорослим і дітям.

Якість даного приладу підтверджено міжнародними і європейськими сертифікатами на відповідність стандартам якості ISO 9001:2008, ISO 13485:2003+AC:2009, MDD 93/42/EEC. Ми упевнені, що оцінивши високу якість, надійність і ефективність використання даного приладу, Ви станете постійним користувачем іншої медичної техніки торгової марки Longevita.

Перед використанням уважно ознайомтеся з інструкцією. У ній Ви знайдете всю інформацію, необхідну для правильного проведення інгаляції в домашніх умовах.

Даний пристрій призначений для проведення небулайзерної терапії, що застосовується при лікуванні захворювань верхніх і нижніх дихальних шляхів, в тому числі гострих і хронічних:

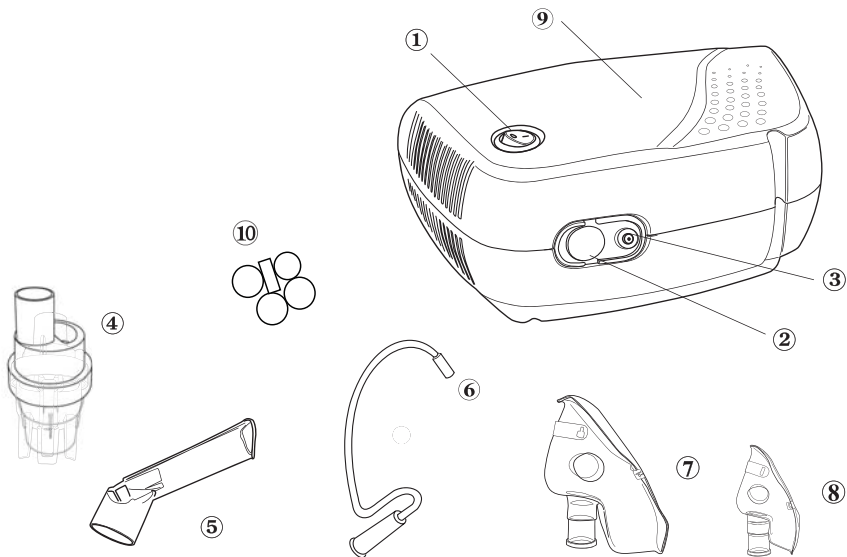
- фарингіту, ларингіту
- риніту, трахеїту
- бронхіту, бронхіальної астми
- пневмонії, туберкульозу легень
- хронічних обструктивних захворювань легень
- післяопераційної дихальної недостатності та ін.

Комплектація

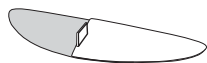
1. Компресорний блок, набір аксесуарів
2. Інструкція з експлуатації, гарантійний талон

Зовнішній вигляд і опис приладу

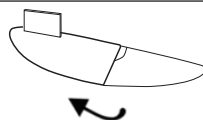
- 1 — Кнопка ввімкнення і вимкнення
- 2 — Повітряний фільтр
- 3 — Гніздо з'єднання з повітряною трубкою
- 4 — Аерозольний розпилювач
- 5 — Загубник для рота
- 6 — Повітряна трубка
- 7 — Доросла інгаляційна маска
- 8 — Дитяча інгаляційна маска
- 9 — Компресорний блок
- 10 — Набір фільтрів



Аерозольний розпилювач



Режим відкритого клапану — максимальна швидкість небулізації (0,25 мл/хв)



Режим закритого клапану — повільніша і максимально ефективна небулізація (MMAD = 1.15 мкм)

Для встановлення режиму закритого клапану закрийте кришку, як показано на рисунку.

Принцип роботи приладу

Від компресора стиснене повітря крізь повітряну трубку подається до аерозольного розпилювача, де відбувається утворення аерозолю. Лікарський засіб із рідкого стану перетворюється в аерозоль і доставляється у джерело запалення.

УВАГА!

ПРИ ВИБОРІ РЕЖИМУ ЛІКУВАННЯ, ЛІКАРСЬКОГО ЗАСОБУ ДЛЯ ІНГАЛЯЦІЇ І ДОЗУВАННЯ СЛІДКУЙТЕ ТІЛЬКИ ІНСТРУКЦІЇ ВАШОГО ЛІКАРЯ.

УВАГА! У ДАННОМУ ІНГАЛЯТОРІ ЗАБОРОНЕНО ВИКОРИСТАННЯ ОЛІЙНИХ РОЗЧИНІВ І САМОСТІЙНО ПРИГОТОВЛЕНИХ НАСТОЇВ І ВІДВАРІВ ТРАВ, СУСПЕНЗІЙ, СИРОПІВ.

Олійні розчини використовуються для лікування захворювань тільки верхніх дихальних шляхів за допомогою парових інгаляторів. Інгалятор BD 5000 утворює аерозоль у вигляді дрібнодисперсних часточок, які потрапляють глибоко у легені. При потраплянні олії у легені, виникає ризик розвитку так званої «олійної пневмонії», що може бути дуже небезпечним для здоров'я. Також, не виключений ризик розвитку алергії через потраплення високої концентрації активних речовин у легені.

Спроба використання олійних розчинів, настоїв і відварів трав (самостійно приготовлених), суспензій і сиропів може призвести до проблем в роботі інгалятора або його непрацездатності.

Заходи з безпеки

✓ Пристрій не вологозахищений, тому уникайте потраплення води на пристрій. Якщо ж таке трапилось, негайно вимкніть інгалятор від електромережі. Зв'яжіться з сервісним центром, щоб перевірити безпеку пристрою. Не використовуйте інгалятор, доки не отримаєте позитивного висновку сервісного центру про подальше безпечне використання.

✓ Вимикайте пристрій з мережі кожного разу перед чищенням, наповненням ліками та після кожного використання.

✓ Підключайте інгалятор до електромережі з відповідною напругою, згідно даної інструкції. Не використовуйте подовжувачі або інші пристрої, що не входять в комплект даного приладу.

✓ Ніколи не вмикайте пристрій, якщо помітили пошкодження вилки з'єднання з електромережею чи проводу, або якщо вилка чи провід попали в воду, або якщо не працюють належним чином. Зверніться в сервісний центр.

✓ У випадку виявлення будь-яких несправностей в роботі пристрою, негайно вимкніть його кнопкою вимкнення, потім відключіть від

електромережі. Не розбирайте прилад на складові і не намагайтеся його полагодити. Зверніться в сервісний центр.

✓ Ніколи не блокуйте вихід повітря з пристрою (з вентиляційного отвору, що знаходиться на боковій частині корпусу). Не розташовуйте пристрій у місці, де вихід повітря може бути обмеженим. Це може призвести до перегріву компресора або його несправності.

✓ Використовуйте тільки оригінальні комплектуючі, які постачаються виробником.

Запобіжні заходи при зберіганні пристрою

✓ Не тримайте пристрій під впливом прямих сонячних променів, температури або вологості, що виходить за межі допустимих значень даної інструкції.

✓ Зберігайте пристрій в недоступному для дітей місці.

✓ Завжди зберігайте пристрій у вимкненому стані, якщо він не використовується Вами.

✓ Не залишайте миючий розчин в компонентах приладу. Промивайте частини інгалятора чистою гарячою водою після дезінфекції.

✓ Мийте частини інгалятора після кожного використання, ретельно висушуйте частини одразу після миття.

✓ Не зберігайте повітряну трубку із залишками рідини або лікарського засобу. Це може призвести до інфекції в результаті бактеріального забруднення.

✓ Не переносьте і не залишайте інгалятор, якщо в аерозольному розпилювачі залишився лікарський засіб.

Запобіжні заходи при чищенні пристрою

1. Не опускайте пристрій у воду. Вода може пошкодити пристрій.

2. Перед чищенням обов'язково переконайтесь, що пристрій не підключений до електромережі.

3. Очищайте всі необхідні частини пристрою після кожного використання, як описано в даній інструкції.

Процедура використання

Увага: перед початком використання переконайтеся, що компресорний блок і аксесуари чисті (див. розділ «Чищення та дезінфекція»).

1. Розташуйте компресорний блок на рівній і твердій поверхні. Переконайтеся, що Ви зможете дотягнутися до пристрою в положенні сидючи, яке Ви зайняли.

2. Розпряміть шнур підключення до електромережі. Не вмикайте, доки не закінчите підготування приладу до включення.

3. Вийміть із набору аксесуарів повітряну трубку і аерозольний розпилювач. З'єднайте один кінець трубки із гніздом на приладі, інший — із аерозольним розпилювачем (Рис. 1).

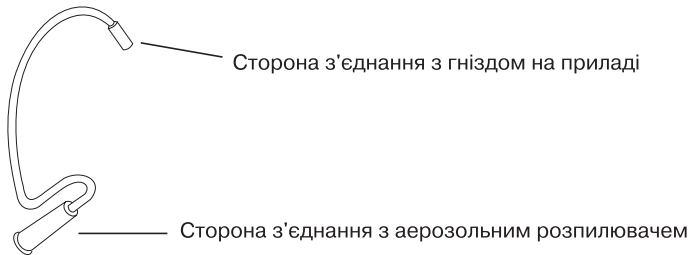


Рис. 1

4. Аккуратно поверніть верхню частину аерозольного розпилювача проти годинникової стрілки так, щоб відкрити його.

5. Залейте лікарський засіб в аерозольний розпилювач в кількості, яку порадив Вам лікар. За бажанням, Ви можете вийняти спочатку дефлектор и потім залити лікарський засіб в отвір, встановивши назад дефлектор у правильне положення.

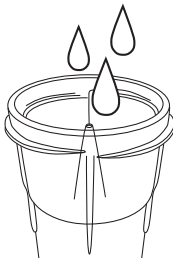


Рис. 2 (без дефлектора)

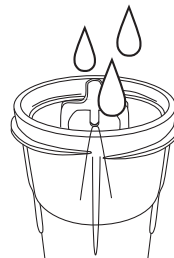


Рис. 3 (із дефлектором)

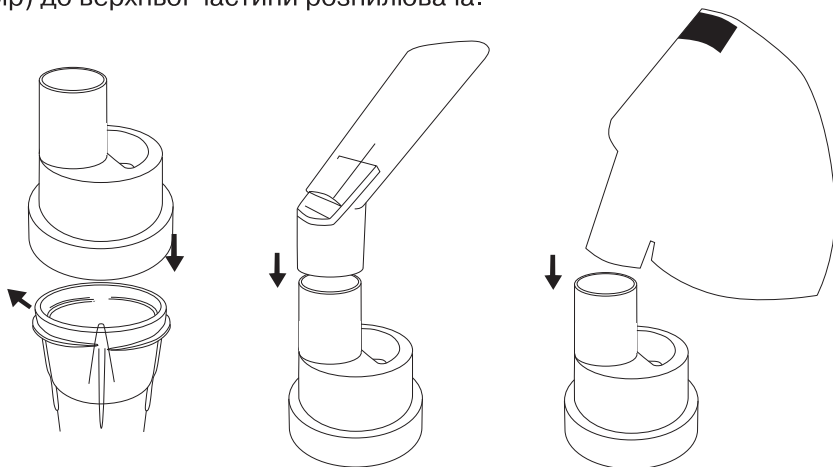
6. Для точного визначення потрібного об'єму користуйтеся шкалою, що нанесено на розпилювач.

Максимальний об'єм резервуару для лікарського засобу 10 мл.

Увага! Не використовуйте водопровідну воду для розпилення в інгаляторі.

7. Закрийте аерозольний розпилювач, акуратно з'єднавши із верхньою частиною і повертаючи за годинниковою стрілкою. Переконайтесь, що обидві частини щільно прилягають одна до одної та надійно з'єднані.

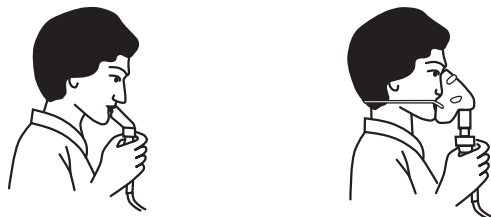
8. Приєднайте загубник для рота або інгаляційну маску (на Ваш вибір) до верхньої частини розпилювача.



Підготовку приладу до включення виконано.

9. Підключіть пристрій до електромережі з відповідною напругою.

10. Натисніть кнопку включення для старту інгаляції.



Встановіть один із режимів небулізації (режим відкритого або закритого клапана) за допомогою клапана на аерозольному розпилювачі. Ефективність будь-якої аерозольотерапії обумовлює розмір частинок аерозолі: чим менший розмір, тим глибше лікарський засіб пот-

рапляє у бронхо-легеневу систему, забезпечуючи максимальну ефективність лікування і швидке одужання.

В режимі закритого клапану вбудований регулятор генерує додаткову внутрішню турбулентність, що дозволяє отримувати аерозоль з найменшими за розміром часточками (1,15 мкм). Даний режим рекомендовано використовувати у разі, якщо необхідно досягти максимальної концентрації лікарського засобу у бронхах і альвеолах.

В режимі відкритого клапану вихід аерозолю відбувається із більшою інтенсивністю, але середній аеродинамічний розмір часточок аерозолю більший (1,30 мкм), ніж у режимі закритого клапану. Проте, розмір частин аерозолю 1,30 мкм є також ефективним для лікування нижніх відділів бронхо-легеневої системи*.

Тримайте аерозольний розпилювач вертикально, намагаючись дотримуватися кута нахилу 90° по відношенню до поверхні розташування компресорного блоку. Дихайте повільно, знаходячись в розслабленому стані так, щоб аерозоль потрапив глибоко в дихальні шляхи. Затримайте на короткий час дихання, потім повільно видихніть. Не намагайтеся дихати дуже часто. Робіть паузи, якщо відчуваєте в них необхідність. Тривалість проведення одного сеансу інгаляції не повинна перевищувати 30 хвилин. Проконсультуйтеся з Вашим лікарем відносно тривалості процедури інгаляції.



Важливо. Компресорний блок захищений від перегріву. Пристрій автоматично вимкнеться у випадку можливого перегріву. Якщо відбулось автоматичне відключення приладу, будь ласка:

1. Вимкніть пристрій кнопкою вимкнення на корпусі
2. Вимкніть від електромережі.
3. Зачекайте 45 хвилин. Мотор охолідиться для наступного запуску. Переконайтесь, що вентиляція повітря (з вентиляційного отвору на пристрої) не має перешкод.

11. Після завершення процедури інгаляції вимкніть пристрій кнопкою на пристрої, а потім відключіть від електромережі.

*За європейським стандартом EN-13544-1 середній аеродинамічний розмір частин аерозолю 2,44мкм.

Чищення та дезінфекція

Рекомендується ретельно очищати аерозольний розпилювач, інгаляційну маску та загубник для рота теплою водою після кожного використання, а також перед використанням у разі, якщо прилад тривалий час не використовувався. Дотримуйтесь правил нижче.

1. Роз'єднайте повітряну трубку, аерозольний розпилювач, загубник для рота або маску.

2. Акуратно поверніть верхню частину розпилювача проти годинникової стрілки, відкрийте його.

3. Після повного промивання всіх частин теплою водою та висушування всіх деталей, з'єднайте дві частини аерозольного розпилювача, помістіть всі аксесуари в сумку для зберігання до наступного використання.

4. Переконайтеся, що повітряний фільтр чистий. Замініть фільтр, якщо він змінив колір або використовувався протягом 20 використань пристрою. Для заміни фільтра зніміть кришку фільтра, вийміть старий фільтр і вставте новий, заклавши кришку фільтра.

Увага: використовуйте тільки оригінальні фільтри, які пропонуються виробником. Не використовуйте інгалятор без фільтра.

При частому використанні (більше одного разу на день), радимо Вам провести дезінфекцію частин інгалятора. Дотримуйтесь нижченаведених правил дезінфекції, якщо інше не рекомендовано Вашим лікарем. Рекомендується очищати м'яким дезінфікуючим засобом після останнього застосування за день.

Використовуйте для дезінфекції 1 частину столового оцту та три частини дистильованої води.

Переконайтеся, що цього розчину достатньо, щоб занурити в нього аерозольний розпилювач, маску, насадку для ротової порожнини.

1. Вимийте аерозольний розпилювач, маску, загубник для рота теплою водою.

2. Занурте частини в розчин з оцтом і залиште на 30 хвилин.

3. Завершіть процедуру промиванням водою і повним висушуванням частин.

Чищення корпусу

1. Протирайте корпус вологою тканинною серветкою, після чого слід протерти сухою чистою тканиною.

2. Не використовуйте порошків-очищувачів або мила.

Усунення несправностей

Проблема	Причина	Рішення
<p>Прилад автоматично вимкнувся під час проведення сеансу інгаляції.</p>	<p>Перегрів компресора. Компресорний блок захищений від перегріву. У разі, якщо при тривалому безперервному використанні внутрішня температура досягає критичного рівня температури, прилад вимикається автоматично.</p>	<p>Вимкніть прилад кнопкою вимкнення, потім від електромережі. Залиште прилад протягом 30 хвилин для охолодження компресорного блоку.</p>
<p>При включенні приладу компресорний блок не працює.</p>	<p>Прилад не підключений ретельно до електромережі або неправильно з'єднані частини приладу.</p>	<p>Відключіть прилад кнопкою вимкнення та від електромережі. Переконайтеся, що всі частини приладу з'єднані згідно правил даної інструкції. Включіть прилад в електромережу, потім кнопкою включення на корпусі. Якщо прилад не почав працювати — зверніться до сервісного центру, вказаного в гарантійному талоні.</p>
<p>Не відбувається розпилення</p>	<p>Інгалятор тримається під кутом, що</p>	<p>Тримайте аерозольний</p>

<p>аерозолі або розпилення відбувається неналежним чином (низький рівень інтенсивності виходу аерозолі)</p>	<p>відрізняється від рекомендованого кута нахилу</p> <p>Аерозольний розпилювач встановлений неналежним чином</p>	<p>розпилювач вертикально (див. розділ «Процедура використання»).</p> <p>Переконайтеся, що аерозольний розпилювач з'єднаний і встановлений згідно правил даної інструкції (див. розділ «Процедура використання»).</p>
<p>Прилад працює дуже гучно</p>	<p>Неправильно встановлено повітряний фільтр (або не встановлено) і/або неналежним чином встановлено кришку повітряного фільтру</p>	<p>Переконайтеся, що повітряний фільтр і кришку повітряного фільтру належним чином встановлено (див. розділ «Чищення та дезінфекція»).</p>

**ПЕРЕЛІК ДЕ-ЯКИХ ПРЕПАРАТІВ,
ЗАРЕЄСТРОВАНИХ В УКРАЇНІ,
ДЛЯ ЗАСТОСУВАННЯ В НЕБУЛАЙЗЕРНІЙ ТЕРАПІЇ.**

УВАГА! САМОЛІКУВАННЯ МОЖЕ БУТИ ШКІДЛИВИМ ДЛЯ ВАШОГО ЗДОРОВ'Я. ПЕРЕД ЗАСТОСУВАННЯМ ОБОВ'ЯЗКОВО ПОРАДЬТЕСЯ ІЗ ВАШИМ ЛІКАРЕМ.

Фармакологічна назва, фірмова назва, фірма-виробник	Форма випуску
Селективні антагоністи β_2-адренорецепторів	
Сальбутамол (ВЕНТОЛІН™ НЕБУЛИ, ГлаксоСмітКляйн)	розчин для інгаляцій, 2,5 мг/2,5 мл у небулах
Інгаляційні кортикостероїди	
Будесонід (Пульмікорт, АстраЗенека)	суспензії для розпилення 0,25 мг/мл по 2,0 мл і 0,50 мг/мл по 2,0 мл
Флютиказон (ФЛІКСОТИД™ НЕБУЛИ™, ГлаксоСмітКляйн)	суспензія для інгаляцій, 2 мг/2 мл по 2 мл і 0,5 мг/2 мл по 2 мл, у небулах
Муколітичні засоби	
Ацетилцистеїн (Флуімуцил, Замбон Груп С.п.А.)	розчин для ін'єкцій, 100 мг/мл по 3 мл, в ампулах
Амброксола гідрохлорид (Амбробене, Ратіофарм ГмбХ,)	розчин оральний, 7,5 мг/мл по 40 мл або по 100 мл у флаконах
Амброксола гідрохлорид (ЛАЗОЛВАН®, Берінгер Інгельхайм Інтернешнл ГмбХ)	розчин для інгаляцій та перорального застосування, 15 мг/2 мл по 100 мл у флаконі

Антибактеріальні засоби	
Тіамфенікола гліцинат ацетилцистеїнат (Флуїмуцил-Антибіотик ІТ, Замбон Груп С.п.А.)	ліофілізат для розчину для ін'єкцій по 500 мг у флаконах
Амікацина сульфат (Лорікацин, Ексір Фармасьютикал Ко.)	розчин для ін'єкцій, 50 мг/мл і 250 мг/мл, по 2 мл в ампулах
Ізоніазид (Ізоніазид-Дарниця, ПрАТ «Фармацевтична фірма «Дарниця»)	розчин для ін'єкцій, 100 мг/мл по 5 мл в ампулах
Лінкоміцина гідрохлорид (Лінкоцин, Пфайзер Інк)	розчин для ін'єкцій, 300 мг/мл по 2 мл у флаконах
Антисептики	
Діоксидин (Діоксидин, ПАТ «Фармак»)	розчин, 10 мг/мл по 10 мл в ампулах
Мірамістин (МІРАМІСТИН®, ЗАТ «Фармацевтична фірма «Дарниця»)	розчин 0,01% по 50 мл, 150 мл у флаконах
Протеолітичні ферменти	
Трипсин (Трипсин Кристалічний, ПрАТ «Біофарма»)	порошок ліофілізований для приготування розчину для ін'єкцій по 0,01 г в ампулах
Хімотрипсин (Хімотрипсин Кристалічний, ПрАТ «Біофарма»)	ліофілізат для розчину для ін'єкцій по 0,01 г в ампулах
Регідрататори слизової оболонки органів дихання	
Натрію хлорид (Розчин натрію хлориду 0,9% ПрАТ «Біофарма»)	розчин для інфузій, ізотонічний 0,9% по 200 мл або по 400 мл
Натрію гідрокарбонат (Натрію гідрокарбонат, ТОВ «Юрія-Фарм»)	розчин для інфузій 4% по 100 мл, або по 200 мл, або по 400 мл
Мінеральні щілочці води («Лужанська», «Поляна Квасова», «Боржомі» та ін.)	

Технічні характеристики

Тип	Поршневий компресорний інгалятор
Джерело живлення	230В/50-60Гц
Споживана потужність	53 Ватт
Максимальний тиск компресора в роботі	2,2 бар
Розмір частинок аерозолю	0,02–6,0 мкм
Середній аеродинамічний розмір частинок аерозолю (MMAD)	у режимі відкритого клапану – 1,30 мкм у режимі закритого клапану – 1,15 мкм
Респірабельна фракція, % <5мкм	80%
Продуктивність (середня швидкість виходу аерозоля), (2% фізичний розчин NaCl)	у режимі відкритого клапану – 0,25 мл/хв. у режимі закритого клапану – 0,20 мл/хв.
Об'єм резервуару для лікарського засобу (мінімальний-максимальний)	2–10 мл
Максимальний повітряний потік	6,5 л/хв.
Залишковий об'єм ліків	0,6 мл
Рівень шуму	≤ 58 Дб/1 метр
Температура навколишнього середовища при зберіганні і експлуатації	+10°C ~ +40°C
Відносна вологість навколишнього середовища при зберіганні і експлуатації	10% ~ 95%

Зовнішні розміри компресорного блоку (ширина×глибина×висота)	212 мм × 153 мм × 104 мм
Вага приладу (з аксесуарами, без упаковки)	1,53 кг
Комплектація	Компресорний блок, набір аксесуарів: аерозольний розпилювач, маска інгаляційна доросла, маска інгаляційна дитяча, загубник для рота, повітряна трубка, набір фільтрів
Захист від електричного шоку	Клас II, Тип B

Виробник залишає за собою право зміни технічних характеристик без попередження.



Утилізацію даного виробу повинно бути проведено у відповідності із національними стандартами і правилами утилізації даного класу приладів.

Виробник: Bremed Limited

Unit 1104, 11/F., Two Harbourfront, 22 Tak Fung Street,
Hunghom, Kowloon, Hong Kong
(Юніт 104, 11/Ф, Ту Харборфронт, 22, Так Фунг Стріт, Хунг-
хом, Ковлун, Гонконг)

Постачальник в Україні: ТОВ «Югмедконтракт», м. Київ,
вул. Дорогожицька, 1, тел. (044) 590 09 43

Гарантія та сервіс: м. Київ, вул. Сім'ї Хохлових, 8,
тел. (044) 247 67 34

Зареєстровані в Україні і дозволені до застосування в ме-
дичній практиці.

Свідоцтво реєстрації №11611/2012 від 08.06.2012

Производитель: Bremed Limited

Unit 1104, 11/F., Two Harbourfront, 22 Tak Fung Street,
Hunghom, Kowloon, Hong Kong
(Юніт 104, 11/Ф, Ту Харборфронт, 22, Так Фунг Стріт,
Хунгхом, Ковлун, Гонконг)

Поставщик в Украине: ООО "Югмедконтракт", г. Киев,
ул. Дорогожицкая, 1, тел. (044) 590 09 43

Гарантия и сервис: г. Киев, ул. Семьи Хохловых, 8,
тел. (044) 247 67 34

**Свидетельство регистрации №11611/2012
от 08.06.2012**

ДЛЯ НОТАТКІВ

longevity 