

ПРИБОР ДЛЯ ИЗМЕРЕНИЯ АРТЕРИАЛЬНОГО ДАВЛЕНИЯ ЦИФРОВОЙ

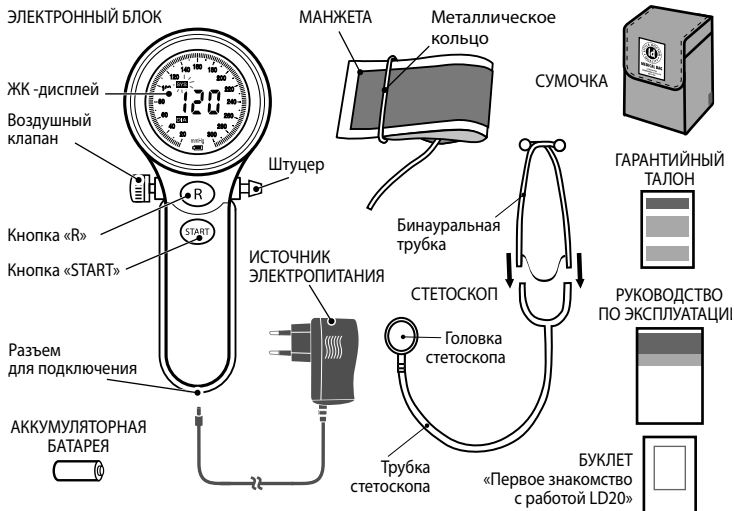
LD20

РУКОВОДСТВО ПО ЭКСПЛУАТАЦИИ SphygmoScan™ LD20



Little Doctor®

НАИМЕНОВАНИЕ ЧАСТЕЙ И КОМПАНЕНТОВ



ОБЩИЕ СВЕДЕНИЯ

Это руководство предназначено для оказания пользователю помощи по безопасной и эффективной эксплуатации прибора для измерения артериального давления цифрового LD20 (далее по тексту: ПРИБОР). Прибор должен использоваться в соответствии с правилами, изложенными в данном руководстве, и не должен применяться для целей иных, чем здесь описаны. Важно прочесть и понять все руководство и особенно раздел «Рекомендации по правильному измерению».

ПОКАЗАНИЯ К ПРИМЕНЕНИЮ

Прибор предназначен для измерения у пациентов систолического и диастолического артериального давления методом тонов Короткова. Прибор рекомендуется для использования в условиях клиник и стационаров, а также в домашних условиях как дополнение к медицинскому наблюдению. Манжета подходит для плеча с длиной окружности приблизительно от 25 до 36 см. Давление в манжете изменяется в диапазоне от 20 до 300 мм рт.ст.

Измерение давления осуществляется выслушиванием тонов Короткова и снятия показаний давления в манжете с помощью фонендоскопа.

КОМПЛЕКТНОСТЬ

В комплект поставки прибора входит:

- блок электронный – 1 шт.
- манжета Cuff LDA – 1 шт.
- аккумуляторная батарея CR123A – 1 шт.
- источник электропитания LD-N020 – 1 шт.
- стетоскоп LD Prof-Plus – 1 шт.
- сумочка LD-N019 – 1 шт.
- руководство по эксплуатации – 1 шт.
- буклет «Первое знакомство с работой LD20» – 1 шт.
- гарантийный талон – 1 шт.
- упаковка – 1 шт.

РЕКОМЕНДАЦИИ ПО ПРАВИЛЬНОМУ ИЗМЕРЕНИЮ

1 Не используйте прибор без предварительной консультации с Вашим врачом, если Вы проходите лечение гемодиализом или антикоагулянтами, антитромбоцитами или стероидами. Использование прибора в этих случаях может вызвать внутреннее кровотечение.

2 Для правильного измерения необходимо знать, что АРТЕРИАЛЬНОЕ ДАВЛЕНИЕ ПОДВЕРЖЕНО РЕЗКИМ КОЛЕБАНИЯМ ДАЖЕ В КОРОТКИЕ ПРОМЕЖУТКИ ВРЕМЕНИ. Уровень артериального давления зависит от многих факторов. Обычно оно ниже летом и выше зимой. Артериальное давление изменяется вместе с атмосферным давлением, зависит от физических нагрузок, эмоциональной возбудимости, стрессов и режима питания. Большое влияние оказывают принимаемые лекарственные средства, алкогольные напитки и курение. У многих даже сама процедура измерения давления в поликлинике вызывает повышение показателей. Поэтому артериальное давление, измеренное в домашних условиях, часто отличается от давления, измеренного в поликлинике. Поскольку артериальное давление при низких температурах повышается, проводите измерение при комнатной температуре (примерно 20 °С). Если прибор хранился при низкой температуре, перед использованием выдержите его по крайней мере 1 час при комнатной температуре, иначе результат измерения может оказаться ошибочным. В течение суток разница в показаниях у здоровых людей может составлять 30-50 мм рт.ст. систолического (верхнего) давления и до 10 мм рт.ст. диастолического (нижнего) давления (рис. 1). Зависимость артериального давления от разных факторов индивидуальна у каждого человека. Поэтому рекомендуется вести специальный дневник показаний артериального давления. ТОЛЬКО ВРАЧ НА ОСНОВЕ ДАННЫХ ИЗ ДНЕВНИКА МОЖЕТ ПРОАНАЛИЗИРОВАТЬ ТЕНДЕНЦИЮ ИЗМЕНЕНИЙ ВАШЕГО АРТЕРИАЛЬНОГО ДАВЛЕНИЯ.

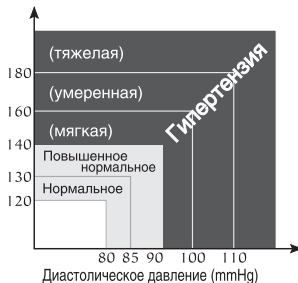
3 При сердечно-сосудистых заболеваниях и при ряде других заболеваний, где необходим мониторинг артериального давления, производите измерения в те часы, которые определены Вашим лечащим врачом. ПОМНИТЕ, ЧТО ДИАГНОСТИКА И ЛЮБОЕ ЛЕЧЕНИЕ ГИПЕРТОНИИ МОЖЕТ ПРОИЗВОДИТЬСЯ ТОЛЬКО ВРАЧОМ НА ОСНОВЕ ПОКАЗАНИЙ

АРТЕРИАЛЬНОГО ДАВЛЕНИЯ, ПОЛУЧЕННЫХ ВРАЧОМ САМОСТОЯТЕЛЬНО. ПРИЕМ ИЛИ ИЗМЕНЕНИЕ ДОЗИРОВОК ПРИНИМАЕМЫХ ЛЕКАРСТВЕННЫХ СРЕДСТВ НЕОБХОДИМО ПРОИЗВОДИТЬ ТОЛЬКО ПО ПРЕДПИСАНИЮ ЛЕЧАЩЕГО ВРАЧА.



Рис. 1

4 Измерение артериального давления должно проводиться в спокойной комфортной обстановке при комнатной температуре. За час до измерения исключить прием пищи, за 1,5-2 часа курение, прием тонизирующих напитков, алкоголя.



(По классификации Всемирной Организации Здравоохранения)

Рис. 2

5 Точность измерения артериального давления зависит от соответствия манжеты прибора размерам Вашей руки. МАНЖЕТА НЕ ДОЛЖНА БЫТЬ МАЛА ИЛИ, НАОБОРОТ, ВЕЛИКА.

6 Повторные измерения проводятся с интервалом 5 минут, чтобы восстановить циркуляцию крови. Однако лицам, страдающим выраженным атеросклерозом, вследствие значительной потери эластичности сосудов требуется большее время между интервалами измерений (10-15 минут).

Это касается и пациентов, длительное время страдающих сахарным диабетом. Для более точного определения артериального давления рекомендуется производить серии из 3-х последовательных измерений и рассчитывать среднее значение результатов измерений.

ЭЛЕКТРОПИТАНИЕ ПРИБОРА

ВНИМАНИЕ! С прибором поставляется аккумуляторная батарея, предназначенная для многократной перезарядки и длительного использования.

Поставляемая в комплекте прибора аккумуляторная батарея разряжена, поэтому перед использованием прибора необходимо произвести ее зарядку в течение 4 часов.

Перед установкой аккумуляторной батареи отключите прибор от электросети.

1. Откройте крышку отсека для аккумуляторной батареи и вставьте аккумуляторную батарею, соблюдая полярность согласно схеме, расположенной внутри отсека (рис. 3). Не прилагайте чрезмерных усилий при снятии крышки отсека для аккумуляторной батареи.
2. Закройте крышку отсека для аккумуляторной батареи.

Для зарядки аккумуляторной батареи подсоедините штекер источника электропитания к прибору и вставьте вилку адаптера электросети в сетевую розетку.

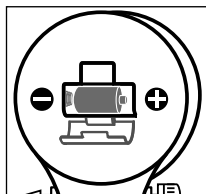



Рис. 3

Процесс зарядки отображается на индикаторе аккумуляторной батареи  в виде появляющихся сегментов.

Зарядка аккумуляторной батареи производится как при включенном, так и при выключенном приборе.

Полная зарядка аккумуляторной батареи осуществляется приблизительно за 4 часа.

ИСПОЛЬЗОВАНИЕ ПРИБОРА С ИСТОЧНИКОМ ЭЛЕКТРОПИТАНИЯ

Гнездо для источника электропитания расположено в нижней части электронного блока.

Для использования прибора с источником электропитания подсоедините штекер адаптера электросети к прибору и вставьте вилку источника электропитания в сетевую розетку.

По окончании измерения прибор выключится автоматически, если он не используется более 1 минуты.

Производителем рекомендуется использовать стабилизированный источник электропитания LD-N020 (у прибора LD20 входит в комплект).

ПОДГОТОВКА К ИЗМЕРЕНИЮ

1. Продерните край манжеты примерно на 5 см в металлическое кольцо (рис. 4).

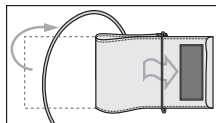


Рис. 4

2. Наденьте манжету на левую руку, при этом трубка должна быть направлена в сторону ладони (рис.5). Если измерение на левой руке затруднено, то измерять можно на правой руке. В этом случае необходимо помнить, что показания могут отличаться на 5-10 мм рт. ст., а в некоторых случаях и более.

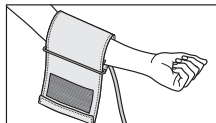


Рис. 5

3. Оберните манжету вокруг руки так, чтобы нижняя кромка манжеты находилась на расстоянии 2-3 см от локтевого сгиба. Метка с надписью «ARTERY» должна находиться над артерией руки (рис. 6).

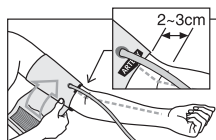


Рис. 6

4. Застегните манжету так, чтобы она плотно облегла руку, но не перетягивала ее (рис. 7). Слишком тесное или, наоборот, слишком свободное наложение манжеты может привести к неточным показаниям.

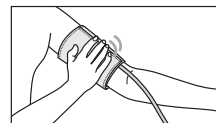


Рис. 7

5. На застегнутой манжете метка «INDEX» должна указывать на область «NORMAL (25-36 см)» (рис. 8). Это означает, что манжета подобрана правильно и соответствует размеру окружности плеча. Если метка указывает на область обозначенную «◀|||», то манжета мала и показания будут завышены. Если метка указывает на область «|||▶», то манжета велика и показания будут занижены.

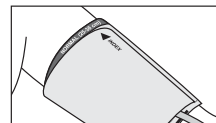


Рис. 8

6. Если рука имеет выраженную конусность, то рекомендуется надевать манжету по спирали (рис. 9).

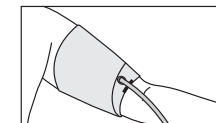


Рис. 9

7. Если Вы завернете рукав одежды и при этом сдавите руку, препятствуя току крови (рис. 10), показания прибора могут не соответствовать Вашему артериальному давлению.

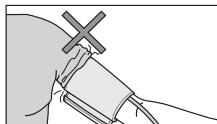


Рис. 10

ПРАВИЛЬНАЯ ПОЗА ПРИ ИЗМЕРЕНИИ

1. Сядьте у стола так, чтобы во время измерения артериального давления Ваша рука опиралась на его поверхность. Удостоверьтесь, что место наложения манжеты на плече находится приблизительно на той же самой высоте, что и сердце, и что предплечье свободно лежит на столе и не двигается (рис. 11).

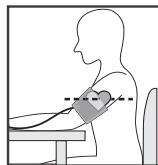


Рис. 11

2. Вы можете измерять давление и лежа на спине. Смотрите вверх, сохраняйте спокойствие и не двигайтесь во время измерения. Обязательно удостоверьтесь, что место измерения на плече находится приблизительно на том же уровне, что и сердце (рис. 12).

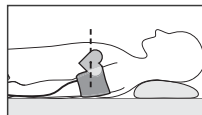


Рис. 12

ПОРЯДОК ИЗМЕРЕНИЯ

1. Подсоедините манжету к штуцеру прибора. Закройте воздушный клапан.
2. Вставьте бинауральные трубки стетоскопа в уши, а головку стетоскопа расположите на локтевом сгибе или ниже, где тона Короткова лучше прослушиваются.

Перед измерением сделайте 3-5 глубоких вдохов-выдохов и расслабьтесь.

3. Включите прибор, нажав кнопку «START».
На дисплее кратковременно высветятся все символы (рис. 13), затем появится «0» и мигающая стрелка вверх.
4. Нажмите и удерживайте кнопку «START».
Прибор начнет нагнетать воздух в манжету. На дисплее сразу же начнется индикация давления в манжете на цифровой шкале в мм.рт.ст. На круговой шкале прибора индикация давления начнется с 20 мм.рт.ст.



Рис.13

Нагнетание будет производиться только при удержании кнопки «START». Если кнопку «START» отпустить, нагнетание прекратится.

5. Удерживая кнопку «START», накачайте манжету до давления, которое на 30-40 мм рт. ст. выше Вашего ожидаемого систолического (верхнего) давления, после чего отпустите кнопку «START». На дисплее начнет мигать надпись «SYS» (рис.14).

ЕСЛИ ПРИ НАГНЕТАНИИ ДАВЛЕНИЕ В МАНЖЕТЕ ДОСТИГЛО 300 ММ.РТ.СТ., ТО АВТОМАТИЧЕСКИ СРАБОТАЕТ ОГРАНИЧИТЕЛЬ И НАГНЕТАНИЕ ДАВЛЕНИЯ ПРЕКРАТИТСЯ.

6. Осторожно открывая воздушный клапан поворотом головки клапана против часовой стрелки, добейтесь, чтобы скорость сброса давления из манжеты была в пределах 2-5 мм.рт.ст. в секунду.
7. В момент появления тонов Короткова нажмите кнопку «R». При этом в память запишется отмеченное систолическое давление. Надпись «SYS» перестанет мигать и появится мигающая надпись «DIA».
8. В момент исчезновения тонов нажмите «R». Надпись «DIA» перестанет мигать.



Рис. 14

9. Для отображения результата измерения откройте клапан сброса давления и выпустите оставшийся воздух из манжеты. Клапан откроется автоматически, если давление в манжете опустилось ниже отмеченного диастолического на 20 мм.рт. ст. На цифровом дисплее систолическое и диастолическое давление будет высвечиваться поочередно, а на «круговой» шкале результат отобразится в виде интервала (рис.15).

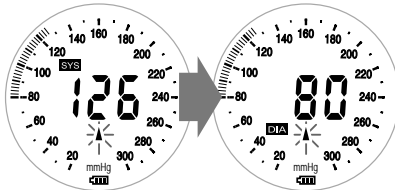


Рис. 15

ЕСЛИ РАЗНИЦА МЕЖДУ СИСТОЛИЧЕСКИМ И ДИАСТОЛИЧЕСКИМ ДАВЛЕНИЕМ ОКАЗАЛАСЬ МЕНЕЕ 4 ММ.РТ.СТ., ПОЯВИТСЯ НАДПИСЬ «ERR» (ОШИБКА) И ПРОЗВУЧАТ 4 КОРОТКИХ ЗВУКОВЫХ СИГНАЛА. ЗАТЕМ ПРИБОР ВЕРНЕТСЯ В РЕЖИМ ИЗМЕРЕНИЯ.

10. Для следующего измерения просто начните накачивать манжету опять.

Если в процессе измерения понадобится начать измерение заново, подкачайте давление в манжете (нажав кнопку «START») до значения большего, чем уже полученное систолическое. При этом предыдущее значение систолического давления сбросится.

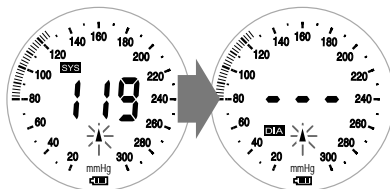
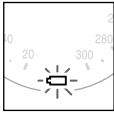



Рис. 16

Если при измерении не было определено диастолическое давление, то на дисплее отобразится только систолическое давление, а вместо диастолического – символы «---» (рис. 16).

Если питание не выключено и прибор не используется в течении 1 минуты, то он выключится автоматически.

СООБЩЕНИЯ ОБ ОШИБКАХ

Индикация	Вероятная причина	Способы устранения
	Разряжена аккумуляторная батарея.	Зарядите аккумуляторную батарею.
	Разница между систолическим и диастолическим давлениями менее 4 мм.рт.ст.	Повторите измерение.

ВОЗМОЖНЫЕ ПРОБЛЕМЫ

ПРОБЛЕМА	ВОЗМОЖНАЯ ПРИЧИНА	СПОСОБ УСТРАНЕНИЯ
После нажатия кнопки «START» отсутствует изображение на дисплее.	Разряжена аккумуляторная батарея.	Зарядите аккумуляторную батарею, подключив источник электропитания.
	Не соблюдена полярность аккумуляторной батареи.	Установите аккумуляторную батарею правильно.
	Загрязнены контакты аккумуляторной батареи.	Протрите контакты сухой тканью.
	Источник электропитания не подключен.	Подключите источник электропитания.

Если, несмотря на приведенные выше рекомендации, Вы не можете добиться правильных результатов измерений, прекратите эксплуатацию прибора и обратитесь в организацию, осуществляющую техническое обслуживание (телефоны уполномоченных организаций указаны в разделе Гарантийные обязательства). Не пытайтесь сами наладить внутренний механизм.

УХОД, ХРАНЕНИЕ, РЕМОНТ И УТИЛИЗАЦИЯ

1. Настоящий прибор необходимо оберегать от повышенной влажности, прямых солнечных лучей, ударов.
2. Не храните и не используйте прибор в непосредственной близости от обогревательных приборов и открытого огня.
3. Оберегайте прибор от загрязнения.
4. Не допускается соприкосновения прибора с агрессивными растворами.
5. Оберегайте манжету и резиновую трубку от острых предметов.
6. Не оставляйте включенным в сеть прибор без присмотра.

7. Перед включением источника электропитания в сеть, убедитесь в целостности проводов и корпуса источника электропитания.
8. При необходимости осуществляйте ремонт только в специализированных организациях.
9. По истечении установленного срока службы необходимо периодически обращаться к специалистам (в специализированные ремонтные организации) для проверки технического состояния прибора.
10. При утилизации руководствуйтесь действующими в данное время правилами в Вашем регионе. Специальных условий утилизации на настоящий прибор производителем не установлено.
11. Манжета устойчива к многократной санобработке. Допускается обработка внутренней стороны тканевого покрытия манжеты (контактирующей с рукой пациента) ватным тампоном, смоченным 3%-ным раствором перекиси водорода. При длительном использовании допускается частичное обесцвечивание тканевого покрытия манжеты. Не допускается стирка манжеты, а также обработка горячим утюгом.

ГАРАНТИЙНЫЕ ОБЯЗАТЕЛЬСТВА

1. На настоящий электронный тонометр установлен гарантийный срок в течение 36 месяцев с даты продажи. Гарантийный срок на манжету, стетоскоп и источник электропитания составляет 12 месяцев с даты продажи.
2. Гарантийные обязательства оформляются гарантийным талоном при продаже прибора покупателю.
3. Адреса организаций, осуществляющих гарантийное обслуживание, указаны в гарантийном талоне.

ИНФОРМАЦИЯ ДЛЯ ПОВЕРИТЕЛЯ

Первичная поверка прибора произведена поверочной лабораторией Shanghai Little Doctor Electronic Co., Ltd., КНР на основании решения о признании Федеральным агентством по техническому регулированию и метрологии России (Ростехрегулирование). Клеймо о прохождении первичной поверки наносится на корпус прибора. Периодическая поверка проводится метрологической службой, аккредитованной в установленном порядке в соответствии Рекомендациями по метрологии Р 50.2.032-2004 «ГСИ. Измерители артериального давления неинвазивные. Методика поверки». Межповерочный интервал – 2 года.

ОСНОВНЫЕ ТЕХНИЧЕСКИЕ ХАРАКТЕРИСТИКИ

Исполнение	LD20
Индикатор	жидкокристаллический
Диапазон измерения	от 0 до 300 мм рт.ст. (давление в манжете)
Погрешность измерения	± 3 мм рт.ст. (давления в манжете)
Источник электропитания:	
Модель	LD-N020
Входное напряжение	200-240В , 50-60Гц, 0,5А
Выходное напряжение	5В \pm 5%
Ток нагрузки	не менее 1А
Штекер:	
Полярность	“плюс” – внутренний контакт
Внешний диаметр	3,5 \pm 0,1 мм
Внутренний диаметр	1,5 \pm 0,1 мм
Длина	10 \pm 0,3 мм
Электропитание	аккумуляторная батарея CR123А 4,7В + источник электропитания LD-N020
Макс. потребляемая мощность	2 Вт
Условия эксплуатации:	
температура	от 10 °С до 40°С
относительная влажность	85% и ниже
Условия хранения и транспортировки:	
температура	от минус 20°С до 50°С
относительная влажность	85% и ниже
Размер манжеты:	увеличенный взрослый (окружность плеча 25-36 см)
Габаритные размеры:	
Размер (без манжеты)	177(д) x 70(ш) x 41(в) мм
Масса (без упаковки и сумочки)	не более 305 г
Срок службы:	
прибор с источником электропитания	7 лет
манжета и стетоскоп	3 года
Год производства	Год производства обозначен в серийном номере после символов «АА». Серийный номер расположен на нижней части корпуса прибора.

СЕРТИФИКАЦИЯ И ГОСУДАРСТВЕННАЯ РЕГИСТРАЦИЯ

Производство приборов сертифицировано по международному стандарту ISO 13485:2003.

Прибор соответствует Европейской директиве MDD 93/42/ЕЕС, международным стандартам, EN980, EN1041, EN1060-1, EN1060-3, EN10601-1-2, ISO 14971, EMC (IEC 60601-1-2:2001/A1:2004, CISPR 11:2003/A2:2006, GROUP 1, CLASS B, IEC 61000-3-2:2005, IEC 61000-3-3:1994/A2:2005), требованиям ГОСТ Р 50444-92, ГОСТ Р 51959.1-2002, ГОСТ Р 51959.3-2002, стандартам серии ГОСТ Р ИСО 10993 Сборника руководящих методических материалов по токсиколого-гигиеническим исследованиям полимерных материалов и изделий на их основе медицинского назначения.

Свидетельство об утверждении типа средств измерений №30190 выдано 28.12.2007г. Росздравнадзор регистрационное удостоверение №ФСЗ 2009/04354 выдано 14.05.2009г.

Претензии потребителей и пожелания направлять по адресу официального импортера:

Россия: 117218 г. Москва а/я 36, ООО «Фирма К и К»
(юридический адрес: 105484, г. Москва, ул. 16-я Парковая, д. 35А)
Тел. бесплатной горячей линии: 8-800-200-00-37

Украина: а/с 123 м. Київ 03049, «Ергоком» ТПК ПП.
Тел. безкоштовної гарячої лінії: 0-800-30-120-80

Беларусь: 220033 г. Минск, ул. Фабричная, 26, к. 18б, «Фиатос» УП.
Тел. бесплатной горячей линии: 8-800-200-00-37

Казахстан: 070010, г. Усть-Каменогорск, ул. Карбышева, 24, ООО «Казмедимпорт»

Узбекистан: г. Ташкент, Чиланзарский р-н, ул. Богистон, 1/27, «Элд-Тиб-Махсулот» МЧЖ.
Тел. справочной службы: (998-97) 436-60-60

Таджикистан: 734000 г. Душанбе, проспект Рудаки, 56/30, ООО «Сино-Фарма»

Polska: ErbaCor Polska Sp. z o.o. ul. Ojcowska 32D/1 Pękowice 32-087 Zielonki
Tel. +4812 357-29-99

Продукт компании: Little Doctor International (S) Pte. Ltd., 35 Selegie Road #09-05 Parkline Shopping Centre, Singapore 188307 (Литтл Доктор Интернешнл (С) Пти. Лтд., 35 Сележ Роуд №09-05 Парклайн Шопинг Центр, Сингапур 188307).

Экспортер: Little Doctor International (S) Pte. Ltd. (Литтл Доктор Интернешнл (С) Пти. Лтд.)

Изготовитель: Shanghai Little Doctor Electronic Co., Ltd., #4514-1 Cao'an Road, Jiading District, Shanghai, P.R. China (Шанхай Литтл Доктор Электроник Ко. Лтд., №4514-1, Цяоян Роад, Джиадинг Дистрикт, Шанхай, КНР).

Найменування: ВИМІРЮВАЧИ АРТЕРІАЛЬНОГО ТИСКУ ЦИФРОВІ LD20.

Призначення: вимірювання систолічного (верхнього) та діастолічного (нижнього) артеріального тиску та пульсу людини осцилометричним методом.

Рекомендації: Тільки дипломований лікар на основі даних зі щоденника може проаналізувати тенденцію Вашого артеріального тиску. Пам'ятайте, що діагностику та будь-яке лікування гіпертонії може робити тільки дипломований лікар на основі показань артеріального тиску, отриманих лікарем самостійно. Прийом або зміну дозувань лікарських засобів, які приймаються, необхідно робити тільки за рекомендаціями лікаря. Щоб отримати правильні показники Вашого артеріального тиску, необхідно зберігати тишу під час вимірювання. Точність вимірювання артеріального тиску залежить **від відповідності манжети приладу розмірам Вашої руки**. Манжета не може бути завелика, або замала. Цей прилад розраховано для вимірювання тиску у дорослої людини, тому проконсультуйтеся з лікарем, якщо потрібно виміряти тиск у дитини. За необхідності повторного вимірювання пам'ятайте, що кровообіг має відновитися. Тому проводьте повторне вимірювання тільки через 3-5 хвилин. Однак особам, які страждають на виражений атеросклероз, внаслідок значної втрати еластичності судин, потрібен значно більший час між вимірюваннями (10-15 хвилин). Це стосується і пацієнтів, які тривалий час страждають на цукровий діабет. Для більш точного визначення артеріального тиску рекомендується проводити серії з 3-х послідовних вимірювань та розраховувати середнє значення результатів вимірювань.

Догляд, зберігання, ремонт та утилізація: Прилад необхідно оберігати від підвищеної вологості, прямих сонячних променів, ударів. Не зберігайте та не використовуйте прилад у безпосередній близькості від нагрівальних приладів та відкритого вогню. Оберігайте прилад від забруднення. Не допускається контакт приладу з агресивними розчинами. Не допускається прання манжети. Оберігайте манжету від гострих предметів. При необхідності здійснюйте ремонт тільки в спеціалізованих організаціях. По закінченні встановленого терміну служби необхідно періодично звертатися до спеціалістів (спеціалізовані ремонтні організації) для перевірки технічного стану приладу та, якщо необхідно, для здійснення утилізації у відповідності до діючих в даний час правил утилізації у Вашому регіоні.

Гарантійні зобов'язання та дата виготовлення: На цей прилад встановлено гарантійний термін протягом 36 місяців, а на манжету 12 місяців від дати продажу. Гарантійні зобов'язання оформлюються гарантійним талоном під час продажу приладу покупцю. Адреси організацій, що здійснюють гарантійне обслуговування вказані у гарантійному талоні. Дата виготовлення вказана у серійному номері приладу, який знаходиться на зворотньому боці корпусу приладу.

Відомості про сертифікацію, держ. реєстрацію та виробника: LD20 відповідає вимогам ГОСТ 28706-90 Держстандарту України. Клінічні випробування – Київська міська клінічна лікарня МОЗ України. Токсикологічна експертиза – Інститут хімії високомолекулярних сполук НАН України. Зареєстровані в МОЗ України.

Продукт компанії: ЛІТТЛ ДОКТОР ІНТЕРНЕТІОНЛ (С)ПТІ. ЛТД., 35 Сележ Роуд № 09-05 Парклайн Шопінг Центр, Сингапур 188307.

Вироблено: Шанхай Літл Доктор Електронік Ко., Лтд. № 4514-1, Коун Роуд, Джайдінг Дістрікт, Шанхай, 201804 Н.Р. Китай. Виготовлено в Китаї.

Претензії та побажання споживачів надсилати за адресою: а/с 123, м.Київ-49, 03049, ЕРГОКОМ ТПК ПП.

Тел. безкоштовної гарячої лінії: 0-800-30-120-80

www.LittleDoctor.ua

ҚАЗАҚСТАН ТҰТЫНУШЫЛАРЫНА АРНАЛҒАН АҚПАРАТ

Атауы: КҮРЕТАМЫРДЫҢ ҚАН ҚЫСЫМЫН ӨЛШЕУГЕ АРНАЛҒАН АСПАП LD20.

Қолданылуы: адам күретамырының систоликалық (жоғарғы) және диастоликалық (төменгі) қан қысымын және тамырының соғысын осциллометрикалық әдіспен өлшеу.

Ұсыныстар: Тек дипломды дәрігер ғана күнделікке жазылған деректер негізінде Сіздің күретамырыңыздың қан қысымына талдау жасай алады. Есіңізде болсын, гипертония диагностикасын және оған ем белгілеуді тек дипломды дәрігер ғана өз бетімен алған күретамыр қан қысымының көрсеткіштері негізінде жүргізе алады. Дәрі-дәрмектерді қабылдауды немесе қолданылатын дәрілердің бір ішерлік мөлшерін ауыстыруды тек дәрігердің ұсынысымен ғана істеу керек. Күретамырыңыздың қан қысымының дұрыс көрсеткіштерін алу үшін өлшеу кезінде тыныштық сақтаған жөн. Күретамырдың қан қысымын өлшеудің дәлдігі **аспап көмкермесінің Сіздің білегіңіздің көлеміне сәйкестігіне** байланысты. Көмкерме кең де, тар да болмауға тиіс. Бұл аспап ересек адамдардың күретамырының қан қысымын өлшеуге арналға, сондықтан егер баланың қан қысымын өлшеу қажет болса, дәрігермен ақылдасқаныңыз жөн. Қан қысымын қайтадан өлшеу қажет болса, есіңізде болсын, қан айналымы қалпына келуі керек. Сондықтан қайталап өлшеуді тек 3-5 минуттан кейін ғана жүргізіңіз. Алайда, айқын атеросклерозбен ауыратын адамдардың қан тамырлары созылмалылығын едәуір жоғалтатындықтан өлшеулер арасында едәуір көбірек уақыт (10-15 минут) қажет болады. Мұның ұзақ уақыт қант диабетімен ауыратын адамдарға да қатысы бар. Күре тамырдың қан қысымын неғұрлым дәлірек анықтау үшін жалғасты 3 рет өлшеу жүргізіп, соның орта мәнін алған дұрыс. Күре тамырдың қан қысымын неғұрлым дәлірек анықтау үшін жалғасты 3 рет өлшеу жүргізіп, соның орта мәнін алған дұрыс.

Күту, сақтау, жөндеу және өтелге шығару: Бұл аспапты жоғары ылғалдылықтан, тура түсетін күн сәулесінен, соққылардан сақтау қажет. Аспапты жылыту құралдары мен ашық отқа тым жақын жерде сақтамаңыз және пайдаланбаңыз. Аспапты ластанудан сақтаңыз. Аспаптың уытты ерітінділерге жанасуына жол бермеңіз. Көмкермені жууға болмайды. Көмкермені өткір заттардан сақтаңыз. Қажет болған жағдайда жөндеу жұмыстарын тек мамандандырылған ұйымдарда ғана жүргізіңіз. Белгіленген қызмет ету мерзімі бітерде аспаптың техникалық жағдайын тексертіп алу үшін, ал егер оны өтелге шығару қажет болса, сол уақытта Сіздің аймақта қолданыста болған өтелге шығару ережелеріне сәйкес ауық-ауық мамандарға (мамандандырылған жөндеу ұйымдары) көрсетіп тұрған дұрыс.

Кепілдемелік міндеттемелер: Бұл аспапқа сатылған күнінен бастап 36 айға, ал көмкерме мен электр қорегі көзіне 12 айға кепілдемелік мерзім белгіленген. Кепілдемелік міндеттемелер аспап тұтынушыға сатыларда кепілдемелік талонмен ресімделеді. Кепілдемелік қызмет көрсетуді қамтамасыз ететін ұйымдардың мекен-жайлары кепілдемелік талонда көрсетілген. Аспаптың жасалған күні аспап қорабының келесі жағындағы сериялы нөмірінде көрсетілген.

Сертификаттау, мемлекеттік тіркеу және өндіруші туралы ақпарат: Аспаптарды өндіру халықаралық ISO 13485:2003 стандарты бойынша сертификатталған, MDD 93/42/EEC Еуропалық директиваға сәйкес келеді.

LD20 үлгісі халықаралық ISO 13485, EN980, EN1041, EN1060-1, EN1060-3, EN10601-1-2, ISO 14971, EMC (IEC 60601-1-2:2001/A1:2004, CISPR 11:2003/A2:2006, GROUP 1, CLASS B, IEC 61000-3-2:2005, IEC 61000-3-3:1994/A2:2005) стандарттарына, МЕМСТ Р 50444-92, МЕМСТ Р 51959.1-2002, МЕМСТ Р 50267.0-92 (МЭК 601-1.88), МЕМСТ Р 50267.0.2-95 (МЭК 601-1-2-93) Мемстандартына сәйкес келеді. Қазақстан Республикасының денсаулық сақтау Министрлігінде тіркелген.

Компания өнімі: Little Doctor International (S) Pte. Ltd., 35 Selegie Road #09-05 Parkline Shopping Centre, Singapore 188307 (Литтл Доктор Интернешнл (С) Пти. Лтд., 35 Сележ Роуд № 09-05 Парклайн Шопинг Центр, Сингапур 188307).

Мына заводта жасалған: Shanghai Little Doctor Electronic Co., Ltd., #4514-1 Cao'an Road, Jiading District, Shanghai, P.R. China (Шанхай Литтл Доктор Электроник Ко. Лтд., №4514-1, Цяоян Роад, Джиадинг Дистрикт, Шанхай, КНР).

Экспорттаушы: Little Doctor International (S) Pte. Ltd. (Литтл Доктор Интернешнл (С) Пти. Лтд.).

Тұтынушылардың талап-тілектері мен ұсыныстары мына мекен-жайға жіберілсін: Қазақстан Республикасы, Өскемен қ., Карбышев к., 24, «Казмедимпорт» ЖШС, т/ф. +7 (7232) 558997, 558996

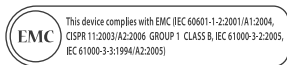
www.LittleDoctor.kz

ОГЛАВЛЕНИЕ

Наименование частей и компонентов.....	1
Общие сведения.....	1
Комплектность.....	2
Рекомендации по правильному измерению.....	2
Электропитание прибора.....	4
Подготовка к измерению.....	5
Правильная поза при измерении.....	6
Порядок измерения.....	6
Сообщения об ошибках.....	8
Возможные проблемы.....	8
Уход, хранение, ремонт и утилизация.....	8
Гарантийные обязательства.....	9
Информация для поверителя.....	9
Основные технические характеристики.....	10
Сертификация и государственная регистрация.....	11
Информация на украинском языке.....	12
Информация на казахском языке.....	13

WWW.LITTLEDOCTOR.RU

Информация о медицинской технике марки LD в Интернете (технические характеристики, функциональные особенности, условия эксплуатации, хранения и гарантийного обслуживания).



LITTLE DOCTOR INTERNATIONAL (S) PTE. LTD.

Yishun Central P.O. Box 9293 Singapore 917699,
Fax: 65-62342197, E-mail: ld@singaporemail.com



Shanghai International Trading Corp.GmbH
Eiffestrasse 80, 20537 Hamburg, Germany. Tel: 0049-40-2513175