

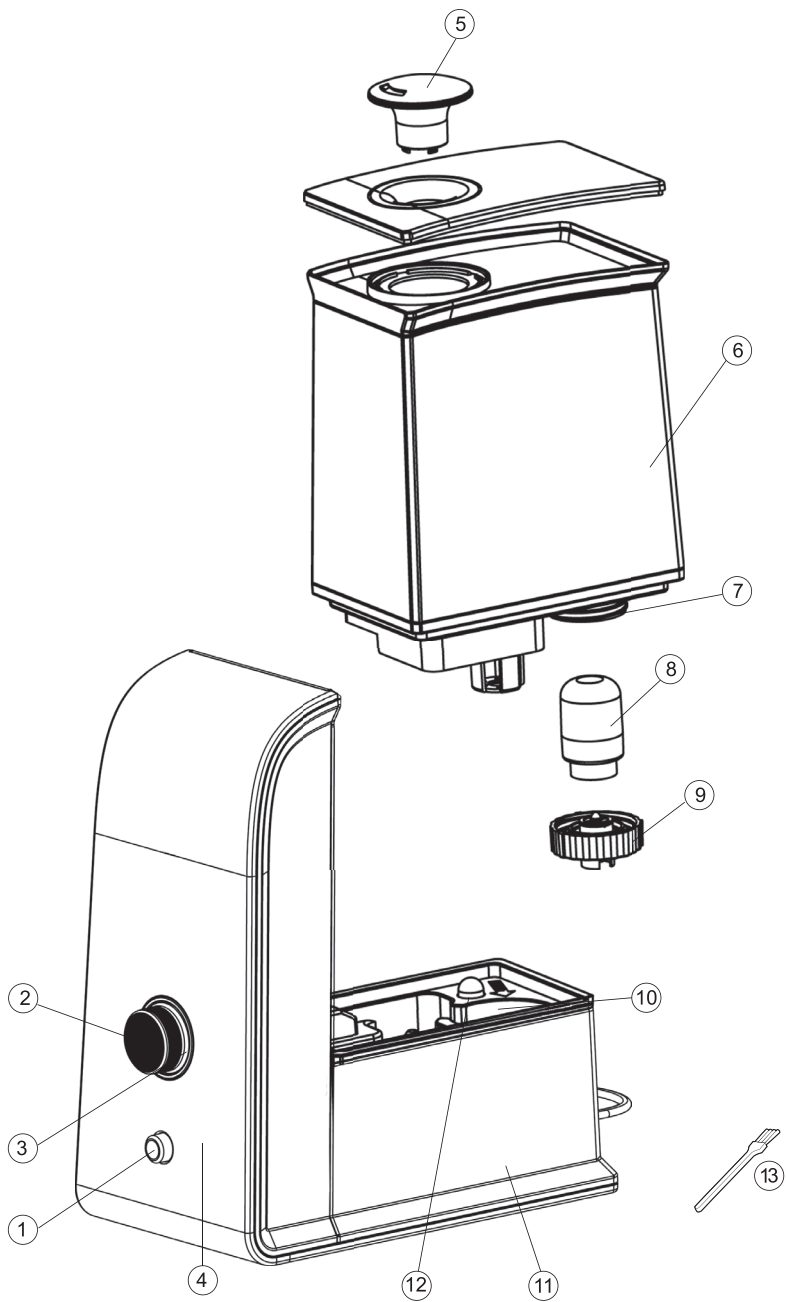
VT-1760 W

Air humidifier

Увлажнитель

Инструкция по эксплуатации

GB Manual instruction	3
DE Die betriebsanweisung	6
RUS Инструкция по эксплуатации	10
KZ Пайдалану нұсқасы	14
ROM/MD Instrucțiune de exploatare	18
CZ Návod k použití	21
UA Інструкція з експлуатації	24
BEL Инструкция па эксплуатацыі	28
UZ Foydalanish qoidalari	32



AIR HUMIDIFIER

Description

1. On/Off illumination button
2. On/Off knob (OFF/ON)/ mist release intensity control
3. Illumination
4. Front panel
5. Lid with a mist release opening
6. Water tank
7. Water inlet
8. Filter-cartridge
9. Water tank lid
10. Sprayer
11. Humidifier body
12. On/no water indication
13. Cleaning brush

SAFETY MEASURES

Before using the air humidifier, please read this instruction carefully and keep it for the whole operation period.

- Before switching on make sure that voltage of the electric network corresponds to unit operating voltage.
- Place the unit on a flat, moisture-resistant surface. Distance to the walls should be at least 15 cm.
- Do not place the humidifier in places exposed to direct sunlight, high temperatures, near computers or other sensitive electronic appliances.
- Do not leave the unit unattended in a closed room, this can lead to appearance of condensation on furniture and walls. That's why we recommend keeping the door of the room, where the humidifier is used, half-opened.
- Do not use the unit outdoors.
- Use only removable parts supplied with the unit.
- **For children safety do not leave polyethylene bags, used as a packaging, unattended.**

Attention! Do not allow children to play with polyethylene bags and film. **Danger of suffocation!**

- Keep the unit out of reach of children.
- Do not allow children to use the unit as a toy.
- This unit is not intended for usage by children or disabled persons unless they are given all the necessary instructions by a person who

is responsible for their safety on safety measures and information about danger that can be caused by improper usage of the unit.

- Do not switch on the humidifier without water, disconnect the unit from the power supply when the water tank becomes empty.
- Do not use soda water or any perfume additives
- Unplug the unit before removing the water tank.
- Do not cover the mist release openings and avoid getting of foreign objects into them.
- Do not immerse the unit, the power plug or the power cord into water or other liquids.
- Do not move or tilt the unit during its operation.
- Always unplug the unit and pour out water from the water tank before cleaning and if you do not use the humidifier.
- Unplug the humidifier before moving it to another place.
- Do not touch the power plug with wet hands.
- Before using the unit, examine the power cord closely and make sure that it is not damaged. Do not use the unit if the power cord is damaged.
- Do not dismantle the humidifier by yourself, if any malfunction is detected, apply to the nearest authorized service center.
- Regularly clean the unit; do not allow scratches appear on the sprayer.

THE UNIT IS INTENDED FOR HOUSEHOLD USAGE ONLY

BEFORE THE FIRST USE

- Unpack the unit and remove package materials. Examine the humidifier for damages. Do not switch on the humidifier in case of damages.

Note:

- *If the unit was exposed to negative temperatures, keep it at room temperature for 30 minutes before switching it on for the first time.*
- *Use the unit at the room temperature from +5° C to +40° C, and relative humidity less than 80%.*
- *Water temperature should not exceed +40°C.*

ENGLISH

- Before switching on the humidifier make sure that the voltage of electric network corresponds to the unit operating voltage.

Usage of the unit

1. Remove the lid (5) from the water tank (6).
2. Remove the water tank (6) from the unit body.
3. Turn over the tank (6), open the lid (9) rotating it counterclockwise.
4. Fill the tank (6) with necessary amount of water, close the lid (9) rotating it clockwise.
5. Place the filled water tank (6) on the unit body.
6. Insert the plug into the socket.
7. Switch on the humidifier, turning the knob (2) clockwise, the operation indicator (12) will become blue.
8. Set the mist release intensity turning the knob (2).
9. You can switch on the illumination (3) by pressing the button (1), for example, at night-time.
10. If the water tank (6) is empty, the indicator (12) will become red.
11. In this case switch off the unit by setting the knob (2) to «OFF» position, the indicator (12) will go out, then unplug the unit. Fill the tank (6) with water, install it to its place and switch on the unit.
12. After the humidifier finishes operation, switch it off by setting the knob (2) to «OFF» position, the indicator (12) will go out.

Cleaning and care

Attention! Always switch off and unplug the unit before cleaning.

- Hard water causes the appearance of mineral scale on the sprayer, on the inner parts of the body and in the water tank; it leads to improper operation of the humidifier and appearance of white deposits on interior objects.
- To avoid this it is necessary to clean the sprayer weekly and change water as often as possible, as well as to perform cleaning of the filter-cartridge.
- If you are not going to use the humidifier for a long time, pour out water from the tank and the operating chamber of the sprayer, wash the water tank, wash and clean the operating

chamber of the sprayer and the sprayer itself, dry the unit and take it away for storage.

Weekly care

1. Once a week wash the water tank (6) and the operating chamber under the tank (6) carefully with a neutral detergent solution.
2. Then carefully rinse them with water.
3. Add 5-10 drops of the detergent on the sprayer (10); wait about 2-5 minutes. Remove the deposit from the sprayer (10) with a brush (13).

Note: As a cleaning agent for the sprayer you can use scale removal substances for kettles.

- Do not immerse the humidifier body into water or other liquids.

Filter cleaning

1. Clean the filter (8) after passing of about 500 l water through it, and more often, if using hard water or a white deposits appear on furniture,.
2. Remove the lid (5) from the water tank (6) and remove the tank (6) from the unit body (11).
3. Turn over the tank (6), open the lid (9) rotating it counterclockwise, remove the filter-cartridge (8), rotating it counterclockwise.
4. Put the filter-cartridge (8) into a container with vinegar for 10 minutes, then take it out and rinse with running water.
5. Install the filter-cartridge (8) back into the lid (9), rotating it clockwise.

Storage

- If you are not going to use the humidifier for a long time, make sure that all its parts are dry, including the operating chamber of the sprayer.
 - Do not store the unit with water in the water tank and in the operating chamber of the sprayer.
 - Clean and dry the filter-cartridge before taking it away for storage. Keep the filter-cartridge in a cool darkened place.
- Keep the humidifier away from children in a dry cool place.

Troubleshooting

Failure	Possible causes	Troubleshooting
The operation indicator doesn't light up, no mist release	No voltage, no power supply	Connect the unit to the mains.
		Plug another, certainly operating appliance to the socket to make sure that the socket works properly.

The operation indicator flashes red, no mist release	Water tank is empty	Fill the water tank with water
Mist smells unpleasantly	First use of the unit	Remove the water tank lid, pour out water and leave the tank open for 12 hours in a cool darkened place
	Dirty or stagnant water	Unplug the unit, remove the water tank, pour out the water, wash the tank and fill it with clean boiled or distilled water
Low mist release intensity	Sprayer is dirty	Unplug the unit and clean the sprayer.
Foreign noise is heard during the operation of the humidifier	The unit is placed on an uneven or unstable surface.	Unplug the unit and level the unit body or set in another place.

Note:

Non-observance of rules for cleaning the sprayer from mineral deposits may affect the overall performance of the unit. *In this case clean the unit. If used tap water is too hard, use water filters to clean the water or mix it with distilled water in proportion 1:1*

DELIVERY SET

- Air humidifier – 1 pc.
- Removable lid with nozzle – 1 pc.
- Removable water tank – 1 pc.
- Removable water tank lid – 1 pc.
- Instruction manual – 1 pc.

TECHNICAL SPECIFICATIONS

- Power supply: 220-240 V, ~ 50 Hz
- Power consumption: 30 W
- Water tank capacity: 3 L
- Water flow: 250 ml/h
- Humidified area: up to 25 m²

The manufacturer preserves the right to change the design and the specifications of the unit without a preliminary notification.

Unit operating life is 5 years

Guarantee

Details regarding guarantee conditions can be obtained from the dealer from whom the appliance was purchased. The bill of sale or receipt must be produced when making any claim under the terms of this guarantee.

CE *This product conforms to the EMC-Requirements as laid down by the Council Directive 89/336/EEC and to the Low Voltage Regulation (73/23 EEC)*

DEUTSCH

LUFTBEFEUCHTER

Beschreibung

1. Ein-/Ausschalttaste der Beleuchtung
2. Ein-/Ausschaltknopf (OFF/ON)/Regler der Dampfintensität
3. Dekorative Beleuchtung
4. Vorderplatte
5. Deckel mit Dampfablassloch
6. Wasserbehälter
7. Wassereinfüllöffnung
8. Patronenfilter
9. Deckel des Wasserbehälters
10. Zerstäuber
11. Gehäuse des Luftbefeuchters
12. Betriebs-/Wassermangelkontrolleuchte
13. Reinigungsbürste für Zerstäuber

SICHERHEITSMABNAHMEN

Lesen Sie die Betriebsanleitung vor der ersten Nutzung des Luftbefeuchters aufmerksam durch und bewahren Sie diese Betriebsanleitung während der ganzen Betriebszeit des Geräts.

- Vergewissern Sie sich vor der ersten Inbetriebnahme, dass die Spannung des Geräts mit der Netzspannung übereinstimmt.
- Stellen Sie das Gerät auf einer geraden wasserdichten Oberfläche. Der Abstand zu den Wänden soll nicht weniger als 15 cm betragen.
- Stellen Sie den Luftbefeuchter an den Orten, die direkten Sonnenstrahlen und hohen Temperaturen ausgesetzt sind, sowie in der Nähe von Computern und empfindliche Elektrotechnik nicht ein.
- Lassen Sie das eingeschaltete Gerät im geschlossenen Raum nie unbeaufsichtigt, anderenfalls kann Kondensat sich auf dem Möbel und den Wänden bilden, deshalb lassen Sie die Tür in den Raum, wo der Luftbefeuchter funktioniert, etwas geöffnet.
- Es ist nicht gestattet, das Gerät draußen zu benutzen.
- Benutzen Sie nur abnehmbare Teile, die zum Lieferumfang gehören.
- **Aus Kindersicherheitsgründen lassen Sie Plastiktüten, die als Verpackung verwendet werden, nie ohne Aufsicht.**

Achtung! Lassen Sie Kinder mit Plastiktüten oder Folien nicht spielen. **Erstickungsgefahr!**

- Bewahren Sie das Gerät an einem für Kinder unzugänglichen Ort auf.
- Es ist nicht gestattet, das Gerät den Kindern als Spielzeug zu geben.
- Dieses Gerät darf von Kindern und behinderten Personen nicht genutzt werden, außer wenn die Person, die für ihre Sicherheit verantwortlich ist, ihnen entsprechende und verständliche Anweisungen über sichere Nutzung des Geräts und die Gefahren bei seiner falschen Nutzung gibt.
- Es ist nicht gestattet, den Luftbefeuchter ohne Wasser einzuschalten, und sobald der Wasserbehälter leer wird, schalten Sie das Gerät sofort aus.
- Benutzen Sie Gaswasser und Parfumerie-Zugaben nicht.
- Schalten Sie das Gerät vom Stromnetz vor der Abnahme des Wasserbehälters immer ab.
- Sperren Sie das Dampfablassloch nicht und achten Sie darauf, dass keine fremden Gegenstände darin eindringen.
- Tauchen Sie nie das Gehäuse des Luftbefeuchters, das Netzkabel oder den Stecker des Netzkabels ins Wasser oder andere Flüssigkeiten.
- Es ist nicht gestattet, das Gerät während des Betriebs umzustellen oder zu kippen.
- Schalten Sie das Gerät vom Stromnetz immer ab und gießen Sie das Wasser vor der Reinigung immer aus, und auch wenn Sie den Luftbefeuchter nicht nutzen.
- Bevor Sie den Luftbefeuchter umstellen, schalten Sie ihn vom Stromnetz ab.
- Berühren Sie den Stecker des Netzkabels mit den nassen Händen nicht.
- Vor der Nutzung des Geräts prüfen Sie das Netzkabel und vergewissern Sie sich, dass es nicht beschädigt ist. Es ist nicht gestattet, das Gerät zu nutzen, wenn das Netzkabel beschädigt ist.
- Es ist nicht gestattet, den Luftbefeuchter selbständig auseinanderzunehmen. Bei der Feststellung von Beschädigungen wenden Sie sich an einen autorisierten (bevollmächtigten) Kundendienst.
- Reinigen Sie das Gerät regelmäßig, vermeiden Sie das Kratzen des Zerstäubers.

DAS GERÄT IST NUR FÜR DEN GEBRAUCH IM HAUSHALT GEEIGNET

VOR DER ERSTEN INBETRIEBNAHME

- Nehmen Sie den Luftbefeuchter aus der Verpackung heraus und entfernen Sie Verpackungsmaterialien. Prüfen Sie den Luftbefeuchter auf Störungen. Wenn Störungen auftreten, schalten Sie den Luftbefeuchter nicht ein.

Anmerkung:

- *Wenn der Luftbefeuchter den Minustemperaturen ausgesetzt wurde, lassen Sie ihn vor der Nutzung bei der Raumtemperatur für 30 Minuten bleiben.*
- *Benutzen Sie den Luftbefeuchter bei der Raumtemperatur von +5° C bis +40° C und relativer Feuchtigkeit weniger als 80%.*
- *Temperatur des benutzten Wassers soll nicht höher als +40° C sein.*
- *Vergewissern Sie sich vor der ersten Inbetriebnahme, dass die Spannung des Geräts mit der Netzspannung übereinstimmt.*

Verwendung des Geräts

1. Nehmen Sie den Deckel (5) vom Behälter (6) ab.
2. Nehmen Sie den Behälter (6) vom Gehäuse des Geräts (6) ab.
3. Kippen Sie den Behälter (6), öffnen Sie den Deckel (9), indem Sie ihn entgegen dem Uhrzeigersinn drehen.
4. Füllen Sie den Wasserbehälter (4) mit notwendiger Wassermenge ein, schließen Sie den Deckel (9), indem Sie ihn im Uhrzeigersinn drehen.
5. Stellen Sie den gefüllten Behälter (6) auf das Gehäuse des Geräts auf.
6. Stecken Sie den Netzstecker in die Steckdose.
7. Schalten Sie den Luftbefeuchter ein, indem Sie den Griff (2) im Uhrzeigersinn drehen, dabei leuchtet die Betriebskontrolleuchte (12) blau auf.
8. Stellen Sie die Intensität von Dampfablass ein, indem Sie den Griff (2) drehen.
9. Schalten Sie die Beleuchtung (3) ein, z.B. in dunkler Tageszeit, indem Sie die Taste (1) drücken.
10. Wenn der Behälter (6) leer ist, leuchtet die Kontrolleuchte (12) rot auf.
11. In diesem Fall schalten Sie den Luftbefeuchter aus, indem Sie den Griff (2) in die Position "OFF" stellen, dabei erlischt

die Kontrolleuchte (12), dann ziehen Sie den Netzstecker aus der Steckdose. Füllen Sie den Wasserbehälter (6) mit Wasser ein, stellen Sie ihn zurück auf und schalten Sie das Gerät ein.

12. Schalten Sie den Luftbefeuchter nach der Beendigung des Betriebs aus, stellen Sie dafür den Griff (2) in die Position «OFF», dabei erlischt die Kontrolleuchte (12).

Reinigung und Pflege

Achtung! Schalten Sie das Gerät aus und trennen Sie es vom Stromnetz vor der Reinigung immer ab.

- Hartwasser kann zur Entstehung von Mineralablagerungen auf dem Zerstäuber, den Innenteilen des Gehäuses und im Wasserbehälter führen, was löst die Verschlechterung des Betriebs und die Entstehung von weißem Belag auf den Ausstattungsgegenständen aus.
- Um es zu vermeiden, reinigen Sie den Zerstäuber wöchentlich und ersetzen Sie Wasser sowie reinigen Sie das Patronenfilter so oft wie möglich.
- Falls Sie den Luftbefeuchter längere Zeit nicht benutzen, gießen Sie Wasser aus dem Wasserbehälter und der Arbeitskammer des Zerstäubers, waschen Sie den Behälter, waschen und reinigen Sie die Arbeitskammer des Zerstäubers und den Zerstäuber selbst, trocknen Sie diese sorgfältig und packen Sie das Gerät zur längeren Aufbewahrung weg.

Allwöchentliche Pflege

1. Einmal in der Woche waschen Sie den Wasserbehälter (6) und die Arbeitskammer unter dem Behälter (6) sorgfältig mit einer Lösung des neutralen Waschmittels.
2. Danach spülen Sie diese sorgfältig aus.
3. Tröpfeln Sie 5-10 Tropfen des Waschmittels auf den Zerstäuber (10), warten Sie etwa 2-5 Minuten ab. Entfernen Sie den Belag vom Zerstäuber (10) mittels Bürste (13).

Anmerkung: als Waschmittel für Zerstäuber können Sie das Entkalkungsmittel für Wasserkocher benutzen.

- Es ist nicht gestattet, das Gehäuse des Luftbefeuchters ins Wasser oder andere Flüssigkeiten zu tauchen.

DEUTSCH

Filterreinigung

1. Reinigen Sie das Filter (8) nach dem Durchlauf von etwa 500 Liter Wasser; wenn Sie aber Hartwasser benutzen oder wenn weißer Belag auf den Möbelstücken entsteht, reinigen Sie es öfter.
2. Nehmen Sie den Deckel (5) vom Wasserbehälter (6) ab und nehmen Sie den Wasserbehälter (6) vom Gehäuse (11) des Geräts ab.
3. Kippen Sie den Behälter (6) um, öffnen Sie den Deckel (9), indem Sie ihn entgegen dem Uhrzeigersinn drehen, drehen Sie das Patronenfilter (8) los, indem Sie es entgegen dem Uhrzeigersinn drehen.
4. Setzen Sie das Patronenfilter (8) in einen Behälter mit Speiseessig für 10 Minuten ein, dann nehmen Sie das Patronenfilter (8) heraus und spülen Sie es mit Leitungswasser ab.
5. Stellen Sie das Patronenfilter (8) auf dem Deckel (9) zurück auf, indem Sie es im Uhrzeigersinn drehen.

Aufbewahrung

- Falls Sie vorhaben, den Luftbefeuchter längere Zeit nicht zu benutzen und ihn zur Aufbewahrung wegzupacken, vergewissern Sie sich, dass alle seinen Teile trocken sind, einschließlich die Arbeitskammer des Zerstäubers.
- Bevor Sie das Gerät zur Aufbewahrung wegpacken, gießen Sie Wasser aus dem Behälter und der Arbeitskammer des Zerstäubers ab.
- Bevor Sie das Patronenfilter (8) zur Aufbewahrung wegpacken, lassen Sie es komplett reinigen und trocknen Sie es. Bewahren Sie das Patronenfilter (8) an einem kühlen und dunklen Ort auf.

Bewahren Sie das Gerät an einem trockenen, kühlen und für Kinder unzugänglichen Ort auf.

Störungsbeseitigung

Störung	Mögliche Ursache	Störungsbeseitigung
Die Betriebskontrolleuchte leuchtet nicht, es gibt keinen Dampfablass	Es gibt keine Spannung, keinen Strom	Schließen Sie das Gerät ans Stromnetz an
		Schließen Sie anderes funktionierendes Gerät ans Stromnetz an, um sich über guten Zustand der Steckdose zu vergewissern
Die Betriebskontrolleuchte leuchtet rot, es gibt keinen Dampfablass	Wasserbehälter ist leer	Gießen Sie Wasser in den Wasserbehälter ein
Der Dampf hat einen üblen Geruch	Erste Nutzung des Geräts	Drehen Sie den Deckel des Behälters los, gießen Sie Wasser ab, lassen Sie es für 12 Stunden an einem kühlen Ort auf
	Schmutziges und stagniertes Wasser	Schalten Sie das Gerät vom Stromnetz ab, nehmen Sie den Behälter ab, gießen Sie Wasser ab, waschen Sie den Behälter, gießen Sie sauberes gekochtes oder destilliertes Wasser ein
Schwache Intensität vom Dampfablass	Der Zerstäuber ist verschmutzt	Schalten Sie das Gerät vom Stromnetz ab und reinigen Sie den Zerstäuber
Geräusch während des Betriebs des Luftbefeuchters	Das Gerät ist auf unebener und instabiler Oberfläche aufgestellt	Schalten Sie das Gerät vom Stromnetz ab und richten Sie das Gehäuse des Geräts aus oder stellen Sie den Luftbefeuchter an anderen Ort um

Anmerkung:

Wenn Sie die Regeln der Reinigung des Zerstäubers von Mineralablagerungen nicht folgen, kann sich die Effektivität des Luftbefeuchterbetriebs verringern. In diesem Fall reinigen Sie das Gerät. Falls Leitungswasser zu hart ist, benutzen Sie zusätzlich die WasserreinigungsfILTER oder mischen Sie Leitungswasser mit dem destillierten Wasser in Proportion 1:1.

LIEFERUMFANG

Luftbefeuchter – 1 St.
Abnehmbarer Deckel mit Dampfablassloch – 1 St.
Abnehmbarer Wasserbehälter – 1 St.
Abnehmbarer Deckel des Wasserbehälters – 1 St.
Bedienungsanleitung – 1 St.

TECHNISCHE EIGENSCHAFTEN

Stromversorgung: 220-240 V ~ 50 Hz
Aufnahmeleistung: 30 W
Fassungsvermögen des Wasserbehälters: 3 l
Wasserverbrauch: 250 ml/Stunde
Befeuchtungsfläche: bis 25 m²

Der Hersteller behält sich das Recht vor, Design und technische Eigenschaften des Geräts ohne Vorbenachrichtigung zu verändern.

Die Nutzungsdauer des Geräts beträgt 5 Jahre**Gewährleistung**

Ausführliche Bedingungen der Gewährleistung kann man beim Dealer, der diese Geräte verkauft hat, bekommen. Bei beliebiger Anspruchserhebung soll man während der Laufzeit der vorliegenden Gewährleistung den Check oder die Quittung über den Ankauf vorzulegen.

CE Das vorliegende Produkt entspricht den Forderungen der elektromagnetischen Verträglichkeit, die in 89/336/EWG -Richtlinie des Rates und den Vorschriften 73/23/EWG über die Niederspannungsgeräte vorgesehen sind.

УВЛАЖНИТЕЛЬ

Описание

1. Кнопка вкл./выкл. подсветки
2. Ручка вкл./выкл. (OFF/ON)/регулятор интенсивности выхода пара
3. Декоративная подсветка
4. Передняя панель
5. Крышка с отверстием для выхода пара
6. Резервуар для воды
7. Отверстие для заливки воды
8. Фильтр-картридж
9. Крышка резервуара для воды
10. Распылитель
11. Корпус увлажнителя
12. Индикатор включения/отсутствия воды
13. Щеточка для чистки распылителя

МЕРЫ БЕЗОПАСНОСТИ

Перед началом эксплуатации устройства внимательно прочитайте настоящую инструкцию по эксплуатации увлажнителя воздуха и храните ее в течение всего срока эксплуатации.

- Перед включением убедитесь, что напряжение в электрической сети соответствует рабочему напряжению устройства.
- Устанавливайте устройство на ровной, влагостойкой поверхности. Расстояние до стен должно быть не менее 15 см.
- Не располагайте увлажнитель в местах, подверженных воздействию прямых солнечных лучей, высоких температур, вблизи компьютеров или чувствительной электронной техники.
- Не оставляйте устройство без присмотра в закрытом помещении, в противном случае на мебели и стенах может образоваться конденсат, поэтому дверь в помещение, где работает увлажнитель, рекомендуется держать приоткрытой.
- Запрещается использовать устройство вне помещений.
- Используйте только те съемные детали, которые входят в комплект поставки.
- **Из соображений безопасности детей не оставляйте полиэтиленовые пакеты, используемые в качестве упаковки, без присмотра.**

Внимание! Не разрешайте детям играть с полиэтиленовыми пакетами или упаковочной пленкой. **Опасность удушья!**

- Храните устройство в местах, недоступных для детей.
- Не разрешайте детям использовать устройство в качестве игрушки.
- Данное устройство не предназначено для использования детьми и людьми с ограниченными возможностями, если только лицом, отвечающим за их безопасность, им не даны соответствующие и понятные им инструкции о безопасном использовании устройства и тех опасностях, которые могут возникнуть при его неправильном использовании.
- Не включайте увлажнитель без воды и отключите его, как только в резервуаре закончится вода.
- Не используйте газированную воду и парфюмерные добавки.
- Отключайте устройство от сети перед снятием резервуара для воды.
- Не закрывайте отверстие выхода пара и не допускайте попадания в него посторонних предметов.
- Не погружайте корпус увлажнителя, сетевой шнур или вилку сетевого шнура в воду или любые другие жидкости.
- Не перемещайте и не наклоняйте устройство во время работы.
- Всегда отключайте устройство от сети и выливайте воду из резервуара перед началом проведения чистки, а также в тех случаях, когда вы не пользуетесь увлажнителем.
- Прежде чем перенести увлажнитель в другое место, отключите его от сети.
- Не прикасайтесь к вилке сетевого шнура мокрыми руками.
- Перед использованием устройства внимательно осмотрите сетевой шнур и убедитесь, что он не поврежден. Не используйте устройство при наличии повреждения сетевого шнура.
- Не разбирайте увлажнитель самостоятельно, в случае обнаружения неисправности обратитесь в ближайший авторизованный (уполномоченный) сервисный центр.

- Регулярно проводите чистку устройства, не допускайте появления царапин на распылителе.

УСТРОЙСТВО ПРЕДНАЗНАЧЕНО ТОЛЬКО ДЛЯ БЫТОВОГО ИСПОЛЬЗОВАНИЯ

Перед первым использованием

- Распакуйте увлажнитель и удалите упаковочные материалы. Осмотрите увлажнитель на предмет повреждений. При наличии повреждений не включайте увлажнитель.

Примечание:

- Если увлажнитель был подвержен воздействию отрицательных температур, то перед первым включением рекомендуется выдержать его в течение 30 минут при комнатной температуре.
- Используйте увлажнитель при температуре в помещении от +5° С до +40° С и относительной влажности менее 80%.
- Температура используемой воды должна быть не выше +40° С.
- Перед включением в сеть убедитесь, что напряжение в электрической сети соответствует рабочему напряжению устройства.

Эксплуатация устройства

1. Снимите крышку (5) с резервуара (6).
2. Снимите резервуар (6) с корпуса устройства.
3. Переверните резервуар (6), открутите крышку (9), поворачивая ее против часовой стрелки.
4. Наполните резервуар (6) необходимым количеством воды и закрутите крышку (9), поворачивая ее по часовой стрелке.
5. Установите наполненный резервуар (6) на корпус устройства.
6. Вставьте вилку сетевого шнура в розетку.
7. Включите увлажнитель, повернув ручку (2) по часовой стрелке, при этом индикатор включения (12) загорится синим светом.
8. Установите интенсивность выхода пара поворотом ручки (2).
9. Нажав на кнопку (1), можно включить подсветку (3), например, в темное время суток.

10. Если в резервуаре (6) закончилась вода, индикатор (12) загорится красным цветом.

11. В этом случае выключите увлажнитель, установив ручку (2) в положение «OFF», при этом индикатор (12) погаснет, и выньте вилку сетевого шнура из розетки. Наполните резервуар (6) водой, установите его на место и включите устройство.

12. По окончании работы выключите увлажнитель, установив ручку (2) в положение «OFF», при этом индикатор (12) погаснет.

Уход и чистка

Внимание! Всегда выключайте и отсоединяйте устройство от сети перед чисткой.

- Жесткая вода вызывает появление минеральных отложений на распылителе, внутренних частях корпуса и в резервуаре для воды, что приводит к ухудшению работы увлажнителя и появлению белого налета на предметах интерьера.
- Во избежание этого необходимо еженедельно очищать распылитель и как можно чаще менять воду, а также производить чистку фильтра-картриджа.
- Если вы не собираетесь использовать увлажнитель в течение длительного времени, слейте воду из резервуара и из рабочего отсека распылителя, промойте резервуар, промойте и очистите рабочий отсек распылителя и сам распылитель, тщательно просушите и уберите устройство на хранение.

Еженедельный уход

1. Раз в неделю резервуар для воды (6) и рабочий отсек под резервуаром (6) тщательно промойте раствором нейтрального моющего средства.
2. После этого тщательно сполосните их водой.
3. Капните 5-10 капель очищающего средства на распылитель (10), подождите около 2-5 минут. Используя щеточку (13), удалите налет с поверхности распылителя (10).

Примечание: в качестве очищающего средства для распылителя можно

РУССКИЙ

использовать средство для удаления накипи в чайниках.

- Не погружайте корпус увлажнителя в воду или любые другие жидкости.

Чистка фильтра

1. Проводите чистку фильтра (8) после прохождения через него около 500 литров воды, а при использовании жесткой воды или при появлении белого налета на предметах мебели - чаще.
2. Снимите крышку (5) с резервуара для воды (6) и снимите резервуар (6) с корпуса (11).
3. Переверните резервуар (6), открутите крышку (9), поворачивая ее против часовой стрелки, открутите фильтр-картридж (8), поворачивая его против часовой стрелки.
4. Поместите фильтр-картридж (8) в емкость со столовым уксусом на 10 минут, а затем извлеките фильтр-картридж (8) и промойте его под проточной водой.

5. Установите фильтр-картридж (8) обратно на крышку (9), поворачивая его по часовой стрелке.

Хранение

- Если вы не собираетесь пользоваться увлажнителем в течение длительного времени и хотите убрать устройство, убедитесь, что все его части сухие, включая рабочий отсек распылителя.
- Не храните устройство при наличии воды в резервуаре и в рабочем отсеке распылителя.
- Перед тем как убрать на хранение фильтр-картридж, проведите его чистку и высушите. Храните фильтр-картридж в прохладном, затемненном месте.

Храните увлажнитель в сухом, прохладном месте, недоступном для детей.

Устранение неисправностей

Неисправность	Возможные причины	Устранение неисправностей
Не светится индикатор работы, нет выхода пара	Нет напряжения, отсутствует электропитание	Включите устройство в электрическую сеть Включите в сетевую розетку другое, заведомо исправное устройство, чтобы убедиться в исправности электрической розетки
Индикатор светится красным цветом, нет выхода пара	Нет воды в резервуаре	Налейте воду в резервуар для воды
Пар имеет неприятный запах	Первое использование устройства	Открутите крышку резервуара, слейте воду, оставьте его открытым на 12 часов в темном прохладном месте
	Грязная или застоявшаяся вода	Отключите устройство от сети, снимите резервуар, слейте воду, промойте резервуар, залейте чистую кипяченую или дистиллированную воду
Малая интенсивность выхода пара	Загрязнен распылитель	Отключите устройство от сети и произведите чистку распылителя
Посторонний шум во время работы увлажнителя	Устройство установлено на неровной или неустойчивой поверхности	Отключите устройство от сети и выровняйте корпус устройства или переставьте увлажнитель на другое место

Примечание:

Если не соблюдаются правила очистки распылителя от минеральных отложений, эффективность работы увлажнителя может снизиться. В этом случае произведите очистку устройства. Если используемая водопроводная вода очень жесткая, дополнительно используйте бытовые фильтры для очистки воды или смешивайте водопроводную воду с дистиллированной в соотношении 1:1.

КОМПЛЕКТ ПОСТАВКИ

Увлажнитель – 1 шт.
Съемная крышка с соплом – 1 шт.
Съемный резервуар для воды – 1 шт.
Съемная крышка резервуара – 1 шт.
Инструкция – 1 шт.

ТЕХНИЧЕСКИЕ ХАРАКТЕРИСТИКИ

Электропитание: 220-240 В ~ 50 Гц
Потребляемая мощность: 30 Вт
Емкость резервуара для воды: 3 л
Расход воды: 250 мл/ч

Площадь увлажнения: до 25м²

Производитель сохраняет за собой право изменять дизайн и технические характеристики устройства без предварительного уведомления.

Срок службы устройства – 5 лет

Данное изделие соответствует всем требуемым европейским и российским стандартам безопасности и гигиены.

Производитель: АН-ДЕР ПРОДАКТС ГмБХ, Австрия
Нойбаугюртель 38/7А, 1070 Вена, Австрия
Сделано в Китае.

ЫЛҒАЛДАТҚЫШ

Сипаттамасы

1. Көмескілеуді іске қосу/ажырату батырмасы
2. Іске қосу/сөнд. тұтқасы (OFF/ON)/будың шығу қарқындылығы реттегіші
3. Безендірілген көмескілеу
4. Алдыңғы тақта
5. Будың шығуына арналған саңылауы бар қақпақ
6. Суға арналған сауыт
7. Суды құюға арналған саңылау
8. Сүзгіш-картридж
9. Суға арналған сауыттың қақпағы
10. Шашыратқыш
11. Ылғалдатқыш корпусы
12. Іске қосылу/судың болмауы көрсеткіші
13. Шашыратқышты тазалауға арналған қылшақ

ҚАУІПСІЗДІК ШАРАЛАРЫ

Құрылғыны пайдалану алдында берілген ауа ылғалдатқышын пайдалану бойынша нұсқаулықты зейін қойып оқып шығыңыз және оны пайдалану мерзімі бойы сақтаңыз.

- Іске қосу алдында, аспаптың жұмыс істеу кернеуі желідегі кернеуге сәйкес келетініне көз жеткізіңіз.
- Аспапты түзу, ылғалға төзімді бетке қойыңыз. Қабырғаға дейінгі қашықтық 15 см-ден кем болмауы керек.
- Ылғалдатқышты тікелей күн сәулелерінің, жоғары температуралардың әсері тиетін жерлерде, компьютерлердің немесе сезімтал электрондық техниканың қасында орналастырмаңыз.
- Аспапты жабық бөлмеде қараусыз қалдырмаңыз, кері жағдайда жиһаз бен қабырғаларда конденсат пайда болуы мүмкін, сондықтан ылғалдатқыш жұмыс істеп тұрған бөлменің есігін ашыңқырап ұстау ұсынылады.
- Аспапты үйден тыс пайдалануға тыйым салынады.
- Жеткізілім жинағына кіретін шешілмелі бөлшектерді ғана пайдаланыңыз.
- **Балалардың қауіпсіздігі мақсатында, орау ретінде пайдаланылатын**

полиэтилен қаптарды қараусыз қалдырмаңыз.

Назар аударыңыз! Балаларға полиэтилен қаптармен және орайтын пленкамен ойнауға рұқсат етпеңіз. **Тұншығу қаупі бар!**

- Құрылғыны балалардың қолы жетпейтін жерде сақтаңыз.
- Балаларға аспапты ойыншық ретінде пайдалануға рұқсат етпеңіз.
- Егер аспапты балалар немесе мүмкіндіктері шектеулі адамдар пайдаланса аса назар болыңыз.
- Берілген құрылғы балалардың немесе мүмкіндері шектеулі адамдардың қолдануына, егер оларға құрылғыны қауіпсіз пайдалану және оны дұрыс пайдаланбаған кезде пайда бола алатын қауіптер туралы олардың қауіпсіздігі үшін жауап беретін тұлғамен оларға түсінікті нұсқаулықтар берілген болмаса арналмаған.
- Аспапты сусыз іске қоспаңыз, және сауытта су біткен кезде оны сөндіріңіз.
- Газдалған суды және жұпар иісті қоспаларды пайдаланбаңыз.
- Суға арналған сауытты шешу алдында аспапты желіден ажыратыңыз.
- Будың шығатын саңылауларын жаппаңыз және оларға бөтен заттардың түсуіне жол бермеңіз.
- Аспап корпусын, желілік бауды және желілік баудың айыртетігін суға немесе басқа сұйықтықтарға батырмаңыз.
- Аспапты жұмыс істеу кезінде тасымалдамаңыз және еңкейтпеңіз.
- Әрқашан тазалау кезінде немесе сіз ылғалдатқышты пайдаланбаған кезде аспапты желіден ажыратыңыз және сауыттан суды төгіңіз.
- Егер сіз аспапты басқа жерге тасымалдағыңыз келсе, әуелі оны желіден ажыратыңыз.
- Желілік баудың айыртетігін сулы қолмен ұстамаңыз.
- Аспапты пайдалану алдында желілік бауды зейін қойып қарап шығыңыз және оның бұзылмағанына көз жеткізіңіз. Аспапты бұзылған желілік баумен пайдаланбаңыз.
- Аспапты өз бетіңізбен бөлшектемеңіз, ақаулық табылған жағдайда ең жақын

туындыгерлес (өкілетті) қызмет көрсету орталығына хабарласыңыз.

- Аспапты мезгілінде тазартып тұрыңыз, шашыратқышта сызаттардың пайда болуына жол бермеңіз.

ҚҰРЫЛҒЫ ТҰРЫМСТА ПАЙДАЛАНУҒА ҒАНА АРНАЛҒАН

Алғашқы пайдалану алдында

- Аспапты босатыңыз және қаптама материалдарды алып тастаңыз. Аспапта бұзылулардың болмауына қараңыз. Бұзылулар болған кезде аспапты іске қоспаңыз.

Ескерту:

- Егер ылғалдатқышқа кері температуралардың әсері тиген болса, онда оны алғашқы іске қосу алдында 30 минут бойы бөлме температурасында ұстаған жөн.
- Ылғалдатқышты бөлменің +5-тен температурасында, және 80%-дан аз салыстырмалы ылғалдылықта пайдаланыңыз.
- Пайдаланылатын судың температурасы +40°C-ден жоғары болмауы керек.
- Желіге қосу алдында, аспаптың жұмыс істеу кернеуі желідегі кернеуге сәйкес келетініне көз жеткізіңіз.

Құрылғыны пайдалану

1. Қақпақты (5) сауыттан (6) шешіңіз.
2. Сауытты (6) құрылғы корпусынан шешіңіз.
3. Сауытты (6) төңкеріңіз, қақпақты (9) сағат тіліне қарсы бұрап, оны бұрап алыңыз.
4. Сауытқа (6) судың қажетті көлемін толтырыңыз және қақпақты (9) сағат тілі бойынша бұрап, оны жабыңыз.
5. Толтырылған сауытты (6) құрылғы корпусына орнатыңыз.
6. Желілік баудың айыртетігін ашалыққа салыңыз.
7. Тұтқаны (2) сағат тілі бойынша бұрап, ылғалдатқышты іске қосыңыз, сол кезде іске қосылу көрсеткіші (12) көк түспен жанады.
8. Будың шығу қарқындылығын тұтқаны (2) бұрап белгілеңіз.
9. Батырманы (1) басып, көмескілеуді (3) іске

қосуға болады, мысалы, тәуліктің қараңғы уақытында.

10. Егер сауытта (6) суы бітсе, көрсеткіш (12) қызыл түспен жанады.
11. Бұл жағдайда сапты (2) «OFF» күйіне белгілеп, ылғалдатқышты сөндіріңіз, сол кезде көрсеткіш (12) сөнеді, желілік баудың айыртетігін ашалықтан суырыңыз. Сауытты (6) орнына қойып және құрылығыны іске қосып, оған су толтырыңыз.
12. Жұмыс істеп болғаннан кейін тұтқаны (2) «OFF» күйіне белгілеп, ылғалдатқышты сөндіріңіз, сол кезде көрсеткіш (12) сөнеді.

Күтімі мен тазалануы

Сақтандыру! Әрқашан тазалау алдында аспапты сөндіріңіз және желіден ажыратыңыз.

- Қатты су шашыратқышта, корпустың ішкі бөліктерінде және суға арналған сауытта минералды шөгінділердің пайда болуына әкеледі, бұл ылғалдатқыш жұмысының нашарлануына және интерьер заттарында ақ өңездің пайда болуына әкеледі.
- Мұндай жағдайды болдырмау үшін шашыратқышты апта сайын тазартып және неғұрлым жиірек суды айырбастап тұру, сонымен сүзгіш-катриджді тазартуды жүзеге асыру қажет.
- Егер сіз ылғалдатқышты ұзақ уақыт бойы пайдаланбайтын болсаңыз, сауыттан және шашыратқыштың жұмыс істеу бөлігінен суды төгіңіз, сауытты жуыңыз, шашыратқыштың жұмыс істеу бөлігін және шашыратқыштың өзін жуыңыз және тазартыңыз, аспапты жақсылап кептіріңіз және сақтауға салып қойыңыз.

Апта сайынғы күтім

1. Аптасына бір рет суға арналған сауытты (6) және шашыратқыштың (6) астындағы жұмыс бөлігін бейтарап жуғыш заттың ерітіндісімен жақсылап жуып тұрыңыз.
2. Содан кейін оларды жақсылап сумен шайыңыз.
3. Тазартқыш заттың 5-10 тамшысын шашыратқышқа (10) тамызыңыз, 2-5 минуттай күте тұрыңыз. Қылшақты (13) пайдаланып шашыратқыш (10) бетінен өңезді жойыңыз.

ҚАЗАҚ

Ескерту: шашыратқышты тазартуға арналған зат ретінде шайнектердегі қақты жоюға арналған затты пайдалануға болады.

- Аспаптың корпусын суға немес кез-келген басқа сұйықтықтарға батырмаңыз.

Сүзгішті тазарту

1. Сүзгіштен (8) 500 литр су өткеннен кейін, ал қатты суды пайдаланған кезде немесе жиһаз заттарында «ақ өңез» пайда болған кезде оны жиірек тазартып тұрыңыз.
2. Қақпақты (5) суға арналған сауыттан (6) шешіңіз және сауытты (6) корпустан (8) шешіңіз.
3. Сауытты (6) аударыңыз, қақпақты (9) сағат тіліне қарсы бұрап, оны ашыңыз, сүзгіш-картриджді (8) сағат тіліне қарсы бұрап ашыңыз.
4. Сүзгіш-картриджді (8) 10 минутқа асханалық сірке суы бар ыдысқа салыңыз, содан кейін сүзгіш-картриджді (8) шығарыңыз және оны ағын судың астында жуыңыз.

5. Сүзгіш-картриджді (8) сағат тілі бойынша бұрап, қақпаққа (9) қайтадан орнатыңыз.

Сақтау

- Егер сіз аспапты ұзақ уақыт бойы пайдаланбайтын болсаңыз және оны салып қойғыңыз келсе, шашыратқыштың жұмыс істеу бөлігін қоса, оның барлық бөліктерінің құрғақ екеніне көз жеткізіңіз.
- Сауытындағы және шашыратқыштың жұмыс істеу бөлігіндегі сумен аспапты сақтамаңыз.
- Сүзгіш-картриджді сақтауға салып қойғанға дейін, оны тазартыңыз және кептіріңіз, сүзгіш-картриджді салқын қараңғы жерде сақтаңыз.

Ылғалдатқышты құрғақ салқын, балалардың қолы жетпейтін жерде сақтаңыз.

Ақаулықтарды жою

Ақаулық	Мүмкін себептері	Ақаулықтарды жою
Жұмыс істеу көрсеткіші жанбайды, будың шығуы жоқ	Кернеу жоқ, электрқорегі жоқ	Құрылғыны электр желісіне қосыңыз Электр ашалығының қалыптылығына көз жеткізу үшін, желілік ашалыққа бұрыннан қалыпты жұмыс істейтін құрылғыны қосыңыз
Көрсеткіш қызыл түспен жанып тұр, будың шығуы жоқ	Сауытта су жоқ	Суға арналған сауытқа су құйыңыз
Будың жағымсыз иісі бар	Құрылғыны алғашқы пайдалану	Откройте крышку резервуара, слейте воду, оставьте его открытым на 12 часов в темном прохладном месте
	Лас немесе тұрып қалған су	Құрылғыны желіден ажыратыңыз, сауытты шешіңіз, суды төгіңіз, сауытты жуыңыз, таза қайнатылған немесе дистильденген суды құйыңыз
Бу шығуының төмен қарқындылығы	Шашыратқыш ластанған	Құрылғыны желіден ажыратыңыз және шашыратқышты тазалауды жүзеге асырыңыз
Ылғалдатқыш жұмыс істеген уақыттағы бөтен шуыл	Құрылғы қисық немесе тұрақсыз бетте орнатылған	Құрылғыны желіден ажыратыңыз және құрылғы корпусын түзетіңіз немесе ылғалдатқышты басқа жерге қойыңыз

Ескерту:

Егер қатты суды пайдаланумен тудырылған минералды шөгінділерден аспаптың бөліктерін тазарту ережелері сақталмаса, аспаптың жұмыс істеу нәтижелігі азайуы мүмкін. Мұндай жағдайда аспапты тазартуды жүргізіңіз. Егер пайдаланылатын құбыр суы тым қатты болса, онда қосымша тұрмыстық сүзгіштерді пайдаланыңыз немесе құбыр суын дистильденген сумен 1:1 қатынасында араластырыңыз.

ЖЕТКІЗІЛІМ ЖИНАҒЫ

Ылғалдатқыш – 1 дн.
Шүмегі бар шешілмелі қақпақ – 1 дн.
Шешілмелі суға арналған сауыт – 1 дн.
Сауыттың шешілмелі қақпағы – 1 дн.
Нұсқаулық – 1 дн.

ТЕХНИКАЛЫҚ СИПАТТАМАЛАРЫ

Электрқорегі: 220-240 В ~ 50 Гц
Тұтынатын қуаты: 30 Вт
Суға арналған сауыттың көлемі: 3 л

Су шығыны: 250мл/сағ
Ылғалдандыру ауданы: 25м²-ге дейін

Өндіруші алдын-ала хабарлаусыз аспаптың дизайны мен техникалық сипаттамаларын өзгерту құқығын сақтайды.

Құрылғының қызмет ету мерзімі - 5 жыл

Гарантиялық міндеттілігі

Гарантиялық жағдайдағы қаралып жатқан бөлшектер дилерден тек сатып алынған адамға ғана беріледі. Осы гарантиялық міндеттілігіндегі шағымдалған жағдайда төлеген чек немесе квитанциясын көрсетуі қажет.



Бұл тауар EMC – жағдайларға сәйкес келеді негізгі Міндеттемелер 89/336/EEC Дерективаның ережелеріне енгізілген Төменгі Ережелердің Реттелуі (73/23 EEC)

UMIDIFICATOR

Descriere

1. Buton pornire/oprire iluminare
2. Mâner pornire/oprire (OFF/ON)/reglор intensitate ieșire abur
3. Iluminare decorativă
4. Panou frontal
5. Capac cu orificiu pentru ieșirea aburului
6. Rezervor pentru apă
7. Orificiu pentru umplerea cu apă
8. Filtru-cartuș
9. Capac rezervor pentru apă
10. Pulverizator
11. Corp umidificator
12. Indicator pornire/lipsă apă
13. Perie pentru curățarea pulverizatorului

MĂSURI DE SIGURANȚĂ

Citiți cu atenție acest ghid de utilizare înainte de a folosi umidificatorul de aer și păstrați-l pe întreaga durată de funcționare a aparatului.

- Înainte de conectare asigurați-vă că tensiunea de funcționare a aparatului corespunde cu tensiunea rețelei de alimentare.
- Poziționați aparatul pe o suprafață plană, rezistentă la umiditate. Distanța de la pereți nu trebuie să depășească 15 cm.
- Nu poziționați umidificatorul în locuri expuse razelor solare directe, temperaturilor înalte, în apropiere de calculatoare sau tehnică electronică sensibilă.
- Nu lăsați aparatul fără supraveghere în încăperi închise, în caz contrar pe mobilier și pereți se poate forma condens, de aceea ușa de la încăperea unde funcționează umidificatorul se recomandă să rămână întredeschisă.
- Nu folosiți aparatul în afara încăperilor.
- Folosiți numai accesoriile detașabile furnizate împreună cu aparatul.
- **Din motive de siguranță a copiilor nu lăsați pungile de polietilenă, folosite în calitate de ambalaj fără supraveghere.**

Atenție! Nu permiteți copiilor să se joace cu pungile de polietilenă sau pelicula. **Pericol de asfixiere!**

- Păstrați aparatul în locuri inaccesibile pentru copii.

- Copiii trebuie supravegheați pentru a nu se juca cu aparatul.
- Acest aparat nu este destinat pentru folosire de către copii sau persoane cu dizabilități decât în cazul în care li se dau instrucțiuni corespunzătoare și clare de către persoana responsabilă de siguranța lor cu privire la folosirea sigură a aparatului și despre riscurile care pot apărea în caz de folosire inadecvată.
- Nu porniți aparatul fără apă și deconectați-l de îndată ce se va termina apa în rezervor.
- Nu folosiți apă gazată sau produse de parfumerie.
- Deconectați aparatul de la rețea înainte de a scoate rezervorul de apă.
- Nu acoperiți orificiul de ieșire a aburului și nu permiteți pătrunderea obiectelor în acesta.
- Nu scufundați corpul aparatului, cablul de alimentare sau fișa cablului de alimentare în apă sau alte lichide.
- Nu mutați și nu înclinați aparatul în timpul funcționării.
- Întotdeauna deconectați aparatul de la rețea și goliți de apă rezervorul înainte de curățare sau dacă nu folosiți umidificatorul.
- Înainte de a muta umidificatorul în alt loc, deconectați-l de la rețea.
- Nu atingeți fișa de alimentare cu mâinile ude.
- Înainte de utilizare verificați integritatea cablului de alimentare și asigurați-vă că acesta nu prezintă defecțiuni. Nu folosiți aparatul dacă cablul de alimentare este deteriorat.
- Nu desfaceți singuri aparatul, în caz de defecțiuni apelați la cel mai apropiat service autorizat.
- Curățați cu regularitate aparatul, apărați pulverizatorul de zgărieri.

APARATUL ESTE DESTINAT NUMAI UZULUI CASNIC

Înainte de prima utilizare

- Despachetați aparatul și îndepărtați ambalajul. Verificați dacă aparatul nu prezintă defecțiuni. În caz de defecțiuni nu puneți aparatul în funcțiune.

Remarcă:

- Dacă aparatul a fost expus la temperaturi scăzute, înainte de prima conectare se recomandă ținerea acestuia timp de 30 de minute la temperatura camerei.

- Folosiți umidificatorul dacă temperatura camerei este cuprinsă între +5° C și +40° C, iar umiditatea relativă nu depășește 80%.
- Temperatura apei folosite nu trebuie să depășească +40° C.
- Înainte de a conecta aparatul la rețea asigurați-vă că tensiunea de funcționare a aparatului corespunde cu tensiunea rețelei de alimentare.

Exploatarea aparatului

1. Scoateți capacul (5) de pe rezervor (6).
2. Detașați rezervorul (6) de pe corpul aparatului.
3. Întoarceți rezervorul (6), deșurubați capacul (9), rotindu-l în sens contrar acelor de ceasornic.
4. Umpleți rezervorul (6) cu cantitatea necesară de apă și înșurubați capacul (9), rotindu-l în sensul acelor de ceasornic.
5. Instalați rezervorul cu apă (6) pe corpul aparatului.
6. Introduceți fișa cablului de alimentare în priză.
7. Porniți umidificatorul rotind mânerul (2) în sensul acelor de ceasornic, indicatorul pentru controlul funcționării (12) va arde cu lumină albastră.
8. Setări intensitatea de ieșire a aburului rotind mânerul (2).
9. Apăsând pe butonul (1) puteți porni iluminarea (3), de exemplu pe timp de noapte.
10. Dacă în rezervor (6) se va termina apa, indicatorul (12) va arde cu lumină roșie.
11. În acest caz opriți umidificatorul setând mânerul (2) în poziția «OFF», indicatorul (12) se va stinge, scoateți fișa cablului de alimentare din priză. Umpleți rezervorul (6) cu apă, instalați-l în poziția inițială și porniți aparatul.
12. După utilizare opriți umidificatorul setând mânerul (2) în poziția «OFF», indicatorul (12) se va stinge.

Curățare și întreținere

Atenție! Întotdeauna opriți aparatul și deconectați-l de la rețea înainte de curățare.

- Apa dură duce la apariția depunerilor minerale pe pulverizator, compartimentul de lucru și în rezervorul pentru apă, ceea ce condiționează o funcționare mai proastă a umidificatorului și apariția depunerilor albe pe obiectele de interior.

- Pentru a preveni acest lucru este necesar să curățați săptămânal pulverizatorul și să schimbați cât mai des apa, precum și să curățați filtrul-cartuș.
- Dacă intenționați să nu folosiți umidificatorul un timp îndelungat goliți rezervorul și compartimentul de lucru al pulverizatorului de apă, spălați rezervorul, spălați și curățați compartimentul de lucru al pulverizatorului și pulverizatorul, uscați bine și depozitați aparatul.

Întreținere săptămânală

1. O dată pe săptămână spălați bine rezervorul de apă (6) și compartimentul de lucru de sub rezervor (6) cu un agent de curățare neutru.
2. După care clătiți-le bine cu apă.
3. Picurați 5-10 picături de agent de curățare pe pulverizator (10), așteptați circa 2-5 minute. Folosind periuța (13) îndepărtați depunerile de pe suprafața pulverizatorului (10).

Remarcă: pentru curățarea pulverizatorului puteți folosi soluții detartrante pentru ceainice electrice.

- Nu scufundați corpul aparatului în apă sau alte lichide.

Curățarea filtrului

1. Curățați filtrul (8) odată cu trecerea prin acesta a circa 500 litri de apă, iar la folosirea apei dure sau la apariția depunerilor albe pe obiectele de interior și mai des.
2. Scoateți capacul (5) de pe rezervorul pentru apă (6) și scoateți rezervorul (6) de pe corp (11).
3. Întoarceți rezervorul (6), deșurubați capacul (9), rotindu-l în sens contrar acelor de ceasornic, deșurubați filtrul-cartuș (8), rotindu-l în sens contrar acelor de ceasornic.
4. Introduceți filtrul-cartuș (8) într-un vas cu oțet de masă pentru 10 minute, apoi scoateți filtrul-cartuș (8) și spălați-l sub jet de apă.
5. Instalați filtrul-cartuș (8) înapoi pe capac (9), rotindu-l în sensul acelor de ceasornic.

Păstrare

- Dacă intenționați să nu folosiți aparatul un timp îndelungat și doriți să-l conservați, asigurați-vă că toate părțile acestuia sunt uscate, inclusiv compartimentul de lucru al pulverizatorului.
- Nu păstrați aparatul cu apă în rezervor și în compartimentul de lucru al pulverizatorului.

ROMÂNĂ / Moldovenească

- Înainte de a conserva filtrul-cartuș, curățați-l și uscați-l, păstrați filtrul-cartuș la un loc răcoros și întunecat.

Păstrați umidificatorul la un loc uscat, răcoros, inaccesibil pentru copii.

Înlăturarea defecțiunilor

Defecțiune	Cauza posibilă	Soluție
Nu arde indicatorul pentru controlul funcționării, aburul nu este emis	Lipsește tensiunea, alimentarea cu energia electrică	Conectați aparatul la rețeaua electrică
		Conectați la priză un alt aparat vădit funcțional pentru a vă asigura de capacitatea de funcționare a prizei
Indicatorul luminează cu lumină roșie, aburul nu este emis	Lipsește apa în rezervor	Turnați apă în rezervorul pentru apă
Aburul are un miros neplăcut	Prima utilizare a aparatului	Deșurubați capacul rezervorului, goliți de apă, lăsați-l deschis pentru 12 ore la un loc întunecat și răcoros
	Apa este murdară sau stătută	Opriiți aparatul de la rețea, scoateți rezervorul, goliți de apă, spălați rezervorul, umpleți cu apă fiartă curată sau cu apă distilată
Intensitate redusă de ieșire a aburului	Pulverizatorul este ancrasat	Deconectați aparatul de la rețea și curățați pulverizatorul
Zgomot impropriu în timpul funcționării umidificatorului	Aparatul este poziționat pe o suprafață neuniformă sau instabilă	Deconectați aparatul de la rețea și nivelați corpul aparatului sau mutați aparatul la un alt loc

Remarcă:

În caz de nerespectare a regulilor de curățare a pulverizatorului de depunerile minerale eficiența de funcționare a aparatului poate scădea. În acest caz efectuați curățarea aparatului. Dacă apa de la robinet este foarte dură, folosiți suplimentar filtre casnice pentru curățarea apei sau diluați apa de la robinet cu apă distilată în raport 1:1.

CONȚINUT PACHET

Umidificator – 1 buc.
 Capac detașabil cu duză – 1 buc.
 Rezervor detașabil pentru apă – 1 buc.
 Capac detașabil al rezervorului – 1 buc.
 Instrucțiune – 1 buc.

SPECIFICAȚII TEHNICE

Alimentare: 220-240 V ~ 50 Hz
 Consum de putere: 30 W
 Capacitate rezervor apă: 3 l

Rată umidificare: 250 ml/oră

Capacitate de umidificare: până la 25m²

Producătorul își păstrează dreptul de a modifica designul și caracteristicile tehnice ale aparatului fără preaviz.

Durata de funcționare a aparatului - 5 ani

Garanție

În legătură cu oferirea garanției pentru produsul dat, rugăm să Vă adresați la distribuitorul regional sau la compania, unde a fost procurat produsul dat. Serviciul de garanție se realizează cu condiția prezentării bonului de plată sau a oricărui alt document financiar, care confirmă cumpărarea produsului dat.

CE Acest produs corespunde cerințelor EMC, întocmite în conformitate cu Directiva 89/336/EEC și Directiva cu privire la electrosecuritate/joasă tensiune (73/23 EEC).

ZVLHČOVAČ VZUCHU

Popis

1. Tlačítko zap./vyp. podsvícení
2. Tlačítko zap./vyp. (OFF/ON)/regulátor intenzity produkování mlhy
3. Ozdobné podsvícení
4. Přední deska
5. Kryt s otvorem pro výstup mlhy
6. Nádoba na vodu
7. Otvor pro plnění vodou
8. Filtr-kartridž
9. Uzávěr nádoby na vodu
10. Tryska
11. Základna zvlhčovače
12. Kontrolka zapnutí/vyčerpání vody
13. Kartáček pro čištění trysky

BEZPEČNOSTNÍ POKYNY

Před používáním zařízení si pečlivě přečtěte tuto uživatelskou příručku k zvlhčovači vzduchu a uschovejte si ji po celou dobu životnosti přístroje.

- Před zapojením do sítě přesvědčte se že provozní napětí přístroje odpovídá napětí v elektrické síti.
- Umíst'ujte přístroj na rovném povrchu odolném proti vlhku. Vzdálenost od zdi musí být minimálně 15 cm.
- Neumíst'ujte zvlhčovač v místech vystavených přímým slunečním paprskům, vysokým teplotám, v blízkosti počítačů nebo citlivých elektronických zařízení.
- Nenechávejte přístroj bez dozoru v uzavřených místnostech, v opačném případě se na nábytku a zdech může vzniknout kondenzát, proto se doporučuje nechávat pootevřené dveře do místnosti kde funguje zvlhčovač.
- Nikdy nepoužívejte přístroj vně budovy.
- Používejte pouze součástky, které se dodávají spolu se spotřebičem.
- **Kvůli bezpečnosti dětí nenechávejte bez dohledu igelitové pytle, použité při balení.**

Upozornění! Nedovolujte aby si děti hrály s igelitovými pytli a folii. **Nebezpečí zadušení!**

- Uschovávejte přístroj mimo dosah dětí.
- Nedovolujte dětem, aby si s přístrojem hrály.

- Tento přístroj by neměly používat děti a osoby se sníženými schopnostmi pokud osoba, odpovědná za jejich bezpečnost jim nedá odpovídající a srozumitelné pokyny k bezpečnému použití přístroje a nepoučí je o nebezpečí které může vzniknout při jeho nesprávném požití.
- Nezapínejte zvlhčovač bez vody a vypínejte hned jakmile dojde k vyčerpání vody v nádobě.
- Nepoužívejte perlivou vodu ani parfémové přísady.
- Odpojte přístroj od sítě před tím než sundáte nádobu na vodu.
- Nezakrývejte otvor ze kterého vychází mlha a zabraňte tomu aby se do něho dostaly cizí předměty.
- Nikdy neponožujte síťový kabel, vidlici ani samotný přístroj do vody nebo jiné tekutiny.
- Nepřehánějte ani nenaklánějte přístroj během provozu.
- Vždy odpojte přístroj od sítě a vylijte vodu z nádoby před čištěním a také v případech kdy zvlhčovač nepoužíváte.
- Odpojte zvlhčovač od sítě před tím než ho přenesete na jiné místo.
- Nedotýkejte se vidlice síťového kabelu mokřými rukama.
- Před používáním přístroje důkladně zkontrolujte síťový kabel a přesvědčte se že není poškozen. Nepoužívejte přístroj s poškozeným síťovým kabelem.
- Nerozebírejte přístroj samostatně, při zjištění poruchy obraťte se na nejbližší autorizované servisní středisko.
- Pravidelně čistěte přístroj, dbejte na to aby se tryska nepoškrabala.

SPOTŘEBIČ JE URČEN POUZE PRO POUŽITÍ V DOMÁCNOSTI

Před prvním použitím

- Rozbalte zvlhčovač a odstraňte balicí materiál. Zkontrolujte zvlhčovač zda není poškozen. Pokud objevíte závadu, nezapínejte zvlhčovač.

Poznámka:

- Pokud byl zvlhčovač vystaven působení záporné teploty, doporučujeme před prvním

zapnutím ho nechat při pokojové teplotě po dobu 30 minut.

- Používejte zvlhčovač při teplotách v místnosti od +5° C do +40° C a relativní vlhkosti vzduchu méně než 80%.
- Teplota používané vody by neměla přesahovat +40° C.
- Před zapojením do sítě přesvědčte se že napětí v elektrické síti odpovídá provoznímu napětí přístroje.

Použití přístroje

1. Sundejte kryt (5) s nádobou na vodu(6).
2. Sundejte nádobu (6) se základny přístroje (11).
3. Obrat'te nádobu (6), odšroubujte uzávěr (9) otáčením proti směru hodinových ručiček.
4. Zaplníte nádobu (6) potřebným množstvím vody a zašroubujte uzávěr (9) otáčením ve směru hodinových ručiček.
5. Položte zaplněnou nádobu (6) zpět na základnu přístroje.
6. Zapojte vidlici síťového kabelu do zásuvky.
7. Zapněte zvlhčovač otočením regulátoru (2) ve směru hodinových ručiček přičemž kontrolka zapnutí (12) se rozsvítí modrým světlem.
8. Nastavte intenzitu produkování mlhy otáčením regulátoru (2).
9. Zmačknutím tlačítka (1) lze zapnout podsvícení (3), například když se setmí.
10. Pokud dojde k vyčerpání vody v nádobě (6) kontrolka (12) se rozsvítí červeně.
11. V tomto případě vypněte zvlhčovač převedením regulátoru (2) do polohy OFF, přičemž kontrolka (12) zhasne, a vyndejte vidlici síťového kabelu ze zásuvky. Naplníte nádobu (6) vodou, položte ji zpět na základnu a zapněte přístroj.
12. Po ukončení používání vypněte zvlhčovač otočením regulátoru (2) do polohy OFF, přičemž kontrolka (12) zhasne.

Údržba a čištění

Upozornění! Před čištěním vždy vypněte přístroj a odpojte ho od elektrické sítě!

- Tvrdá voda vyvolává vznik minerálních usazenin na trysce, vnitřních částech základny a v nádobě na vodu, což způsobuje zhoršení fungování zvlhčovače a objevení bílého nánosů na předmětech interiéru.

- Aby se tomu zabránilo je třeba každý týden čistit trysku a co možná nejčastěji měnit vodu, a také čistit filtr-kartridž.
- Nechystáte-li se zvlhčovač použít delší dobu, vylijte vodu z nádoby a z provozní komory trysky, umyjte a očistěte provozní komoru trysky a samotnou trysku, důkladně osušte a uschovejte přístroj.

Týdenní údržba

1. Jednou týdně nádobu na vodu (6) a prostranství pod nádobou (6) důkladně umyjte roztokem neutrálního mycího prostředku.
2. Potom je důkladně propláchněte vodou.
3. Naneste 5-10 kapek mycího prostředku na trysku (10), vyčkejte přibližně 2-5 minut. Pomocí kartáčku (13) odstraňte usazeniny s povrchu trysky (10).

Poznámka: jako mycí prostředek pro trysku lze použít prostředek pro odstraňování vodního kamene z konvice.

- Neponořujte základnu zvlhčovače do vody nebo jakékoli jiné tekutiny.

Čištění filtru

1. Čistěte filtr (8) po tom co skrz něj proteče 500 litrů vody, při použití tvrdé vody nebo při vzniku bílého nánosů na předmětech nábytku – častěji.
2. Sundejte kryt (5) s nádobou na vodu (6) a sundejte nádobu (6) se základny přístroje (11).
3. Obrat'te nádobu (6), odšroubujte uzávěr (9) otáčením proti směru hodinových ručiček, odšroubujte filtr-kartridž (8) otáčením proti směru hodinových ručiček.
4. Vložte filtr-kartridž (8) do nádoby zaplněné stolním octem na 10 minut, pak vyndejte filtr-kartridž (8) a propláchněte ho proudem vody.
5. Připevněte filtr-kartridž (8) zpět na uzávěr (9) otáčením ve směru hodinových ručiček.

Skladování

- Nechystáte-li se zvlhčovač použít delší dobu a chcete přístroj uskladnit, přesvědčte se že všechny součástky jsou suché, včetně provozní komory trysky.
- Neuskladňujte přístroj s vodou v nádobě a v provozní komoře trysky.

- Než uskladníte filtr-kartridž, vyčistěte ho a osušte. Ušchovávejte filtr-kartridž v chladném temném místě.

Skladujte zvlhčovač v suchém chladném místě mimo dosah dětí.

Odstraňování závad

Závada	Možné příčiny	Odstraňování závad
Kontrolka zapnutí nesvítí, mlha se neprodukuje	Není zajištěno elektrické napájení	Zapněte přístroj do elektrické sítě Zapojte do síťové zásuvky jiný zjevně funkční spotřebič, abyste se přesvědčili, že elektrická zásuvka je funkční.
Kontrolka svítí červeně, mlha se neprodukuje	V nádobě není voda	Nalijte vodu do nádoby na vodu
Mlha má nepříjemný zápach	První použití přístroje	Odšroubujte uzávěr nádoby, vylijte vodu, nechte ji otevřenou po dobu 12 hodin v temném chladném místě
	Špinavá nebo zkažená voda	Odpojte přístroj od sítě, sundejte nádobu, vylijte vodu, umyjte nádobu, naplňte ji čistou převařenou nebo destilovanou vodou
Malá intenzita produkování mlhy	Tryska je znečištěna	Odpojte přístroj od sítě a vyčistěte trysku
Neobvyklý hluk při provozu zvlhčovače	Přístroj je umístěn na nerovném nebo nestabilním povrchu	Odpojte přístroj od sítě a narovnejte základnu přístroje nebo přeneste zvlhčovač na jiné místo

Poznámka:

Pokud se nedodrží pravidla čištění trysky od minerálních usazenin, efektivita fungování zvlhčovače může klesnout. V tomto případě proveďte čištění přístroje. Pokud používaná voda je příliš tvrdá, dodatečně použijte domácí vodní filtry nebo smíchejte vodu z vodovodu s destilovanou vodou v poměru 1:1.

BALENÍ OBSAHUJE

Zvlhčovač – 1 kus
Snímatelné víko s tryskou – 1 kus
Snímatelná nádoba na vodu – 1 kus
Snímatelný uzávěr nádoby – 1 kus
Příručka – 1 kus

TECHNICKÉ PARAMETRY

Napájení: 220-240 V ~ 50 Hz
Příkon: 30 W
Objem nádoby na vodu: 3 l
Spotřeba vody: 250 ml/h
Zvlhčovaná plocha: do 25m²

Výrobce si vyhrazuje právo měnit vzhled a technické parametry přístroje bez předchozího upozornění.

Životnost přístroje – 5 let

Záruka

Podrobné záruční podmínky poskytne prodejce přístroje. Při uplatňování nároků během záruční lhůty je třeba předložit doklad o zakoupení výrobku.

CE Tento výrobek odpovídá požadavkům na elektromagnetickou kompatibilitu, stanoveným direktivou 89/336/EEC a předpisem 73/23/EEC Evropské komise o nízkonapěťových přístrojích.

УКРАЇНСЬКИЙ

ЗВОЛОЖУВАЧ

Опис

1. Кнопка вкл./викл. Підсвічування
2. Ручка вкл./викл. (OFF/ON)/регулятор інтенсивності виходу пару
3. Декоративне підсвічування
4. Передня панель
5. Кришка з отвором для виходу пару
6. Резервуар для води
7. Отвір для заливки води
8. Фільтр-картридж
9. Кришка резервуару для води
10. Розпилювач
11. Корпус зволожувача
12. Індикатор включення/відсутності води
13. Щіточка для чищення розпилювача

ЗАХОДИ БЕЗПЕКИ

Перед початком експлуатації пристрою уважно прочитайте справжню інструкцію з експлуатації зволожувача повітря і зберігайте її протягом всього терміну експлуатації.

- Перед включенням переконайтеся, що напруга в електричній мережі відповідає робочій напрузі пристрою.
- Встановлюйте пристрій на рівній, вологостійкій поверхні. Відстань до стінів має бути не менше 15 см.
- Не розташовуйте зволожувач в місцях, схильних до дії прямих сонячних променів, високих температур, поблизу комп'ютерів або чутливої електронної техніки.
- Не залишайте пристрій без нагляду в закритому приміщенні, інакше на меблях і стінах може утворитися конденсат, тому двері в приміщення, де працює зволожувач, рекомендується тримати прочиненими.
- Забороняється використовувати пристрій поза приміщеннями.
- Використовуйте лише ті знімні деталі, які входять в комплект постачання.
- **З міркувань безпеки дітей не залишайте поліетиленові пакети, використовувани в якості упаковки, без нагляду.**

Увага! Не дозволяйте дітям грати з поліетиленовими пакетами або пакувальною плівкою. **Небезпека задухи!**

- Зберігайте пристрій в місцях, недоступних для дітей.

- Не дозволяйте дітям використовувати пристрій в якості іграшки.
- Даний пристрій не призначений для використання дітьми і людьми з обмеженими можливостями, якщо лише особою, що відповідає за їх безпеку, їм не дані відповідні і зрозумілі ним інструкції про безпечне використання пристрою і тієї небезпеки, яка може виникати при його неправильному використанні.
- Не включайте зволожувач без води і відключите його, як тільки в резервуарі закінчиться вода.
- Не використовуйте газовану воду і парфумерні добавки.
- Відключайте пристрій від мережі перед зняттям резервуару для води.
- Не закривайте отвір виходу пару і не допускайте попадання в нього сторонніх предметів.
- Не занурюйте корпус зволожувача, мережевий шнур або вилку мережевого шнура у воду або будь-які інші рідини.
- Не переміщайте і не нахилийте пристрій під час роботи.
- Завжди відключайте пристрій від мережі і виливайте воду з резервуару перед початком проведення чищення, а також в тих випадках, коли ви не користуєтесь зволожувачем.
- Перш ніж перенести зволожувач в інше місце, відключите його від мережі.
- Не торкайтеся до вилки мережевого шнура мокрими руками.
- Перед використанням пристрою уважно огляньте мережевий шнур і переконайтеся, що він не пошкоджений. Не використовуйте пристрій за наявності пошкодження мережевого шнура.
- Не розбирайте зволожувач самостійно, в разі виявлення несправності зверніться в найближчий авторизований (уповноважений) сервісний центр.
- Регулярно проводьте чищення пристрою, не допускайте появи подряпин на розпилювачі.

ПРИСТРІЙ ПРИЗНАЧЕНИЙ ЛИШЕ ДЛЯ ПОБУТОВОГО ВИКОРИСТАННЯ

Перед першим використанням

- Розпакуйте зволожувач і видалите пакувальні матеріали. Огляньте зволожувач на предмет пошкоджень. За наявності пошкоджень не включайте зволожувач.

Примітка:

- Якщо зволожувач був схильний до дії негативних температур, то перед першим включенням рекомендується витримати його протягом 30 хвилин при кімнатній температурі.
- Використовуйте зволожувач при температурі в приміщенні від +5° С до +40° С і відносній вологості менше 80%.
- Температура використовуваної води має бути не вище +40° С.
- Перед включенням в мережу переконайтеся, що напруга в електричній мережі відповідає робочій напрузі пристрою.

Експлуатація пристрою

1. Зніміть кришку (5) з резервуару (6).
2. Зніміть резервуар (6) з корпусу пристрою.
3. Переверніть резервуар (6), відкрутите кришку (9), повертаючи її проти годинникової стрілки.
4. Наповніть резервуар (6) необхідною кількістю води і закрутите кришку (9), повертаючи її за годинниковою стрілкою.
5. Встановіть наповнений резервуар (6) на корпус пристрою.
6. Вставте вилку мережевого шнура в розетку.
7. Включіть зволожувач, обернувши ручку (2) за годинниковою стрілкою, при цьому індикатор включення (12) спалахне синім світлом.
8. Встановіть інтенсивність виходу пару поворотом ручки (2).
9. Натискаючи на кнопку (1), можна включити підсвічування (3), наприклад, в темний час доби.
10. Якщо в резервуарі (6) закінчилася вода, індикатор (12) спалахне червоним кольором.
11. В цьому випадку вимкнете зволожувач, встановивши ручку (2) в положення «OFF», при цьому індикатор (12) згасне, і вийміть вилку мережевого шнура з розетки. Наповніть резервуар (6) водою, встановіть його на місце і включіть пристрій.
12. Після закінчення роботи вимкніть зво-

жувач, встановивши ручку (2) в положення «OFF», при цьому індикатор (12) згасне.

Догляд та чищення

Увага! Завжди вимикайте і від'єднуйте пристрій від мережі перед чищенням.

- Жорстка вода викликає появу мінеральних відкладень на розпилювачі, внутрішніх частинах корпусу і в резервуарі для води, що приводить до погіршення роботи зволожувача і появи білого нальоту на предметах інтер'єру.
- Щоб уникнути цього необхідно щонеділі очищати розпилювач і як можна частіше міняти воду, а також виробляти чищення фільтру-картриджа.
- Якщо ви не збираєтеся використовувати зволожувач протягом довгого часу, злийте воду з резервуару і з робочого відсіку розпилювача, промийте резервуар, промийте і очистіть робочий відсік розпилювача і сам розпилювач, ретельно просушіть і приборіть пристрій на зберігання.

Щотижневий догляд

1. Раз на тиждень резервуар для води (6) і робочий відсік під резервуаром (6) ретельно промивайте розчином нейтрального миючого засобу.
2. Після цього ретельно сполосніть їх водою.
3. Крапніть 5-10 крапель очищаючого засобу на розпилювач (10), почекайте близько 2-5 хвилин. Використовуючи щіточку (13), видаліть наліт з поверхні розпилювача (10).

Примітка: в якості очищаючого засобу для розпилювача можна використовувати засіб для видалення накипу в чайниках.

- Не занурюйте корпус зволожувача у воду або будь-які інші рідини.

Чищення фільтра

1. Проводьте чищення фільтру (8) після проходження через нього близько 500 літрів води, а при використанні жорсткої води або при появі білого нальоту на предметах меблів - частіше.
2. Зніміть кришку (5) з резервуару для води (6) і зніміть резервуар (6) з корпусу (11).
3. Переверніть резервуар (6), відкрутите кришку (9), повертаючи її проти годинни-

УКРАЇНСЬКИЙ

кової стрілки, відкрутите фільтр-картридж (8), повертаючи його проти годинникової стрілки.

- Помістіть фільтр-картридж (8) в ємність із столовим оцтом на 10 хвилин, а потім витягніть фільтр-картридж (8) і промийте його під проточною водою.
- Встановіть фільтр-картридж (8) назад на кришку (9), повертаючи його за годинниковою стрілкою.

Зберігання

- Якщо ви не збираєтеся користуватися зволожувачем протягом довгого часу і хочете

прибрати пристрій, переконайтеся, що всі його частини сухі, включаючи робочий відсік розпилювача.

- Не зберігайте пристрій за наявності води в резервуарі і в робочому відсіку розпилювача.
- Перш ніж прибрати на зберігання фільтр-картридж, проведіть його чистення і висушіть. Зберігайте фільтр-картридж в прохолодному, затемненому місці.

Зберігайте зволожувач в сухому, прохолодному місці, недоступному для дітей.

Усунення несправностей

Несправність	Можливі причини	Усунення несправностей
Не світиться індикатор роботи, немає виходу пару	Немає напруги, відсутнє електроживлення	Включіть пристрій в електричну мережу Включіть в мережеву розетку інший, завідомо справний пристрій, щоб переконатися в справності електричної розетки
Індикатор світиться червоним кольором, немає виходу пару	Немає води в резервуарі	Налійте воду в резервуар для води
Пар має неприємний запах	Перше використання пристрою	Відкрутіть кришку резервуару, злийте воду, залиште його відкритим на 12 годин в темному прохолодному місці
	Брудна або така, що застоюється вода	Відключіть пристрій від мережі, зніміть резервуар, злийте воду, промийте резервуар, залийте чисту кип'ячену або дистильовану воду
Мала інтенсивність виходу пару	Забруднений розпилювач	Відключіть пристрій від мережі і виробіть чистення розпилювача
Сторонній шум під час роботи зволожувача	Пристрій встановлений на нерівній або нестійкій поверхні	Відключіть пристрій від мережі і вирівняйте корпус пристрою або переставте зволожувач на інше місце

Примітка:

Якщо не дотримуються правила очищення розпилювача від мінеральних відкладень, ефективність роботи зволожувача може знизитися. В цьому випадку виробіть очищення пристрою. Якщо використовується водопровідна вода дуже жорстка, додатково використовуйте побутові фільтри для очищення води або змішуйте водопровідну воду з дистильованою в співвідношенні 1:1.

КОМПЛЕКТ ПОСТАЧАННЯ

Зволожувач – 1 шт.
Знімна кришка з соплом – 1 шт.
Знімний резервуар для води – 1 шт.
Знімна кришка резервуару – 1 шт.
Інструкція – 1 шт.

ТЕХНІЧНІ ХАРАКТЕРИСТИКИ

Електроживлення: 220-240 В ~ 50 Гц
Споживана потужність: 30 Вт
Ємність резервуару для води: 3 л
Витрата води: 250 мл/г
Площа зволоження: до 25м²

Виробник зберігає за собою право змінювати дизайн і технічні характеристики пристрою без попереднього повідомлення.

Термін служби пристрою – 5 років

Гарантія

Докладні умови гарантії можна отримати в дилера, що продав дану апаратуру. При пред'явленні будь-якої претензії протягом терміну дії даної гарантії варто пред'явити чек або квитанцію про покупку.



Даний виріб відповідає вимогам до електромагнітної сумісності, що пред'являються директивою 89/336/ЄЕС Ради Європи й розпорядженням 73/23 ЄЕС по низьковольтних апаратурах.

БЕЛАРУСКІ

УВІЛЬГАТНЯЛЬНІК

Апісанне

1. Кнопка ўкл./выкл. падсвятлення
2. Ручка ўкл./выкл. (OFF/ON)/рэгулятар інтэнсіўнасці выйсця пары
3. Дэкаратаўнае падсвятленне
4. Пярэдняя панэль
5. Вечка з адтулінай для выйсця пары
6. Рэзервуар для вады
7. Адтуліна для залівання вады
8. Фільтр-картрыдж
9. Вечка рэзервуара для вады
10. Распыляльнік
11. Корпус увільгатняльніка
12. Індыкатар уключэння/адсутнасці вады
13. Шчотачка для чысткі распыляльніка

МЕРЫ БЯСПЕКІ

Перад пачаткам эксплуатацыі прылады ўважліва прачытайце сапраўдную інструкцыю па эксплуатацыі ўвільгатняльніка паветра і захоўвайце яе на працягу ўсяго тэрміна эксплуатацыі.

- Перад уключэннем пераканайцеся, што напруга ў электрычнай сетцы адпавядае працоўнай напрузе прылады.
- Усталёўвайце прыладу на роўнай, вільгацятрывалай паверхні. Адлегласць да сцен павінна быць не менш за 15 см.
- Не размяшчайце ўвільгатняльнік у месцах, схільных уздзеянню прамых сонечных прамянёў, высокіх тэмператур, зблізку кампутараў ці адчувальнай электроннай тэхнікі.
- Не пакідайце прыладу без нагляду ў зачыненым памяшканні, у адваротным выпадку на мэблі і сценах можа ўтварыцца кандэнсат, таму дзвер ў памяшканне, дзе працуе ўвільгатняльнік, рэкамендуецца трымаць прыадчыненай.
- Забараняецца выкарыстоўваць прыладу па-за памяшканнямі.
- Выкарыстоўвайце толькі тыя здымныя дэталі, якія ўваходзяць у камплект пастаўкі.
- **З меркаванняў бяспекі дзяцей не пакідайце поліэтыленавыя пакеты, якія выкарыстоўваюцца ў якасці пакавання, без нагляду.**

Увага! Не дазваляйце дзецям гуляць з поліэтыленавымі пакетамі ці пакавальнай плёнкай. Небяспека ўдушша!

- Захоўвайце прыладу ў месцах, недаступных для дзяцей.
- Не дазваляйце дзецям выкарыстоўваць прыладу ў якасці цацкі.
- Дадзеная прылада не прызначана для выкарыстання дзецьмі і людзьмі з абмежаванымі магчымасцямі, калі толькі асобай, якая адказвае за іх бяспеку, ім не дадзены адпаведныя і зразумелыя ім інструкцыі пра бяспечнае выкарыстанне прылады і тых небяспеках, якія могуць узнікнуць пры яе няправільным выкарыстанні.
- Не ўключацьце ўвільгатняльнік без вады і адключыце яго, як толькі ў рэзервуары скончыцца вада.
- Не выкарыстоўвайце газаваную ваду і парфумерныя дадаткі.
- Адключайце прыладу ад сеткі перад здыманнем рэзервуара для вады.
- Не зачыняйце адтуліну выйсця пары і не дапушчайце траплення ў яе старонніх прадметаў.
- Не апускайце корпус увільгатняльніка, сеткавы шнур ці вілку сеткавага шнура ў ваду ці любыя іншыя вадкасці.
- Не перасоўвайце і не нахіляйце прыладу падчас працы.
- Заўсёды адключайце прыладу ад сеткі і вылівайце ваду з рэзервуара перад пачаткам правядзення чысткі, а таксама ў тых выпадках, калі вы не карыстаецеся ўвільгатняльніком.
- Перш чым перанесці ўвільгатняльнік у іншае месца, адключыце яго ад сеткі.
- Не датыкайцеся да вілкі сеткавага шнура мокрыві рукамі.
- Перад выкарыстаннем прылады ўважліва агледзьце сеткавы шнур і пераканайцеся, што ён не пашкоджаны. Не выкарыстоўвайце прыладу пры наяўнасці пашкоджання сеткавага шнура.
- Не разбірайце ўвільгатняльнік самастойна, у выпадку выяўлення няспраўнасці звярніцеся ў найбліжэйшы аўтарызаваны (упаўнаважаны) сервісны цэнтр.

- Рэгулярна праводзьце чыстку прылады, не дапушчайце з'яўлення драпін на распыляльніку.

ПРЫЛАДА ПРЫЗНАЧАНА ТОЛЬКІ ДЛЯ ПОБЫТАВАГА ВЫКАРЫСТАННЯ

Перад першым выкарыстаннем

- Распакуйце ўвільгатняльнік і выдаліце пакавальныя матэрыялы. Агледзьце ўвільгатняльнік на прадмет пашкоджанняў. Пры наяўнасці пашкоджанняў не ўключайце ўвільгатняльнік.

Нататка:

- Калі ўвільгатняльнік падвяргаўся ўздзеянню адмоўных тэмператур, то перад першым уключэннем рэкамендуецца вытрымаць яго на працягу 30 хвілін пры пакаёвай тэмпературы.
- Выкарыстоўвайце ўвільгатняльнік пры тэмпературы ў памяшканні ад +5° С да +40° С і адноснай вільготнасці менш за 80%.
- Тэмпература вады, якая выкарыстоўваецца, павінна быць не вышэй +40° С.
- Перад уключэннем у сетку пераканайцеся, што напруга ў электрычнай сетцы адпавядае працоўнай напрузе прылады.

Эксплуатацыя прылады

1. Зніміце вешка (5) з рэзервуара (6).
2. Зніміце рэзервуар (6) з корпуса прылады.
3. Пераварніце рэзервуар (6), адкруціце вешка (9), паварочваючы яго супраць гадзіннікавай стрэлкі.
4. Напоўніце рэзервуар (6) неабходнай колькасцю вады і закруціце вешка (9), паварочваючы яго па гадзіннікавай стрэлцы.
5. Усталюйце напоўнены рэзервуар (6) на корпус прылады.
6. Устаўце вілку сеткавага шнура ў разетку.
7. Уключыце ўвільгатняльнік, павярнуўшы ручку (2) па гадзіннікавай стрэлцы, пры гэтым індыкатар уключэння (12) загарыцца сінім святлом.
8. Усталюйце інтэнсіўнасць выйсця пары паваротам ручкі (2).
9. Націснуўшы на кнопку (1), можна ўключыць падсвятленне (3), напрыклад, у цёмны час сутак.

10. Калі ў рэзервуары (6) скончылася вада, індыкатар (12) загарыцца чырвоным колерам.

11. У гэтым выпадку выключыце ўвільгатняльнік, усталяваўшы ручку (2) ў становішча «OFF», пры гэтым індыкатар (12) загасне, і выміце вілку сеткавага шнура з разеткі. Напоўніце рэзервуар (6) вадай, усталюйце яго на месца і ўключыце прыладу.

12. Па канчатку працы выключыце ўвільгатняльнік, усталяваўшы ручку (2) ў становішча «OFF», пры гэтым індыкатар (12) загасне.

Догляд і чыстка

Увага! Заўсёды выключайце і адлучайце прыладу ад сеткі перад чысткай.

- Цвёрдая вада выклікае з'яўленне мінеральных адкладаў на распыляльніку, унутраных частках корпуса і ў рэзервуары для вады, што прыводзіць да пгаршэння працы ўвільгатняльніка і з'яўленню белага налёту на прадметах інтэр'еру.
- У пазбяганне гэтага неабходна штотыдзень чысціць распыляльнік і як мага часцей змяняць ваду, а таксама вырабляць чыстку фільтра-картрыджа.
- Калі вы не збіраецеся выкарыстоўваць увільгатняльнік на працягу доўгага часу, зліце ваду з рэзервуара і з працоўнага адсека распыляльніка, прамыйце рэзервуар, прамыйце і ачысціце працоўны адсек распыляльніка і сам распыляльнік, старанна прасушыце і прыбярэйце прыладу на захоўванне.

Штотыднёвы догляд

1. Раз у тыдзень рэзервуар для вады (6) і працоўны адсек пад рэзервуарам (6) старанна прамывайце растворам нейтральнага мыйнага сродку.
2. Пасля гэтага старанна спаласніце іх вадай.
3. Капніце 5-10 кропель ачышчальнага сродку на распыляльнік (10), пачакайце каля 2-5 хвілін. Выкарыстоўваючы шчотачку (13), выдаліце налёт з паверхні распыляльніка (10).

Нататка: у якасці ачышчальнага сродку для распыляльніка можна выкарыстоўваць сродак для выдалення шумавіння ў імбрычках.

БЕЛАРУСКІ

Не апускайце корпус ўвільгатняльніка ў ваду ці любыя іншыя вадкасці.

на вэчка (9), паварочваючы яго па гадзіннікавай стрэлцы.

Чыстка фільтра

1. Праводзіце чыстку фільтра (8) пасля праходжання праз яго каля 500 літраў воды, а пры выкарыстанні цвёрдай вады ці пры з'яўленні белага налёту на прадметах мэблі - часцей.
2. Зніміце вэчка (5) з рэзервуара для вады (6) і зніміце рэзервуар (6) з корпуса (11).
3. Пераварніце рэзервуар (6), адкруціце вэчка (9), паварочваючы яго супраць гадзіннікавай стрэлкі, адкруціце фільтр-картрыдж (8), паварочваючы яго супраць гадзіннікавай стрэлкі.
4. Змесціце фільтр-картрыдж (8) у ёмістасць са сталовым воцатам на 10 хвілін, а затым выміце фільтр-картрыдж (8) і прамыйце яго пад праточнай вадой.
5. Усталойце фільтр-картрыдж (8) зваротна

Захоўванне

- Калі вы не збіраецеся карыстацца ўвільгатняльніком на працягу доўгага часу і жадаеце прыбраць прыладу, пераканайцеся, што ўсе яго часткі сухія, уключаючы працоўны адсек распыляльніка.
- Не захоўвайце прыладу пры наяўнасці вады ў рэзервуары і ў працоўным адсеку распыляльніка.
- Перад тым як прыбраць на захоўванне фільтр-картрыдж, правядзіце яго чыстку і высушыце. Захоўвайце фільтр-картрыдж у прахалодным, прыцемненым месцы.
- Захоўвайце ўвільгатняльнік у сухім, прахалодным месцы, недаступным для дзяцей.

Ухіленне няспраўнасцяў

Няспраўнасць	Магчымыя чыннікі	Ухіленне няспраўнасцяў
Не свеціцца індыкатар працы, няма выйсця пары	Няма напругі, адсутнічае электрасілкаванне	Уключыце прыладу ў электрычную сетку
		Уключыце ў сеткавую разетку іншую, загадзя спраўная прыладу, каб пераканацца ў спраўнасці электрычнай разеткі
Індыкатар свеціцца чырвоным колерам, няма выйсця пары	Няма вады ў рэзервуары	Наліце ваду ў рэзервуар для вады
Пар мае непрыемны пах	Першае выкарыстанне прылады	Адкруціце вэчка рэзервуара, зліце ваду, пакіньце яго адкрытым на 12 гадзін у цёмным прахалодным месцы
	Брудная ці застаялая вада	Адключыце прыладу ад сеткі, зніміце рэзервуар, зліце ваду, прамыйце рэзервуар, заліце чыстую кіпячоную ці дыстыляваную ваду
Малая інтэнсіўнасць выйсця пары	Забруджаны распыляльнік	Адключыце прыладу ад сеткі і вырабіце чыстку распыляльніка
Старонні шум падчас працы ўвільгатняльніка	Прылада ўсталявана на няроўнай ці няўстойлівай паверхні	Адключыце прыладу ад сеткі і выраўнуйце корпус прылады ці перастаўце ўвільгатняльнік на іншае месца

Нататка:

Калі не выконваюцца правілы ачысткі распыляльніка ад мінеральных адкладаў, эфектыўнасць працы ўвільгатняльніка можа зменшыцца. У гэтым выпадку вырабіце ачыстку прылады. Калі вадаправодная вада, якая выкарыстоўваецца, вельмі цвёрдая, дадаткова выкарыстоўвайце побытавыя фільтры для ачысткі вады ці змешвайце вадаправодную ваду з дыстыляванай у суадносінах 1:1.

КАМПЛЕКТ ПАСТАЎКІ

Ўвільгатняльнік - 1 шт.

Здымнае вечка з соплам - 1 шт.

Здымны рэзервуар для вады - 1 шт.

Здымнае вечка рэзервуара - 1 шт.

Інструкцыя - 1 шт.

ТЭХНІЧНЫЯ ХАРАКТАРЫСТЫКІ

Электрасілканне: 220-240 В ~ 50 Гц

Спажываная магутнасць: 30 Вт

Ёмістасць рэзервуара для вады: 3 л

Выдатак вады: 250 мл/ч

Плошча ўвільгатнення: да 25 м²

Вытворца захоўвае за сабой права змяняць дызайн і тэхнічныя характарыстыкі прылады без папярэдняга апавяшчэння.

Тэрмін службы прылады - 5 гадоў**Гарантыя**

Падрабязнае апісанне умоў гарантыйнага абслугоўвання могуць быць атрыманы у таго дылера, ў якога была набыта тэхніка. Пры звароце за гарантыйным абслугоўваннем абавязкова павінна быць прад'яўлена купчая альбо квітанцыя аб аплаце.



Дадзены выраб адпавядае патрабаванням ЕМС, якія выказаны ў дырэктыве ЕС 89/336/ЕЕС, і палажэнням закона аб прытрымліванні напружання (73/23 ЕС)

HAVONI NAMLAGICH

Asosiy qismlari

1. Yoritgichni ishlatish/o'chirish tugmasi
2. Ishlatish/o'chirish (OFF/ON)/bug' chiqish tezligini o'zgartirish murvati
3. Bezak yoritgich
4. Old qoplama
5. Bug' chiqadigan joy ochilgan qopqoq
6. Suv idish
7. Suv quyish joyi
8. Filtr kartrij
9. Suv idish qopqog'i
10. Purkagich
11. Namlagich korpusi
12. Ishlayotganini/suv yo'qligini ko'rsatish chirog'i
13. Purkagich tozalanadigan cho'tka

XAVFSIZLIK QOIDALARI

Jihozni ishlatishdan oldin qo'llanmasini diqqat bilan o'qib chiqing, havo namlagich ishlatilgan vaqtda qo'llanmasini saqlab olib qo'ying.

- Ishlatishdan oldin elektr tarmog'idagi quvvat jihoz ishlaydigan quvvatga to'g'ri kelishini tekshirib ko'ring.
- Jihozni tekis, suvga chidamli joyga qo'ying. Jihoz bilan devorning orasi kamida 15 cm bo'lishi kerak.
- Jihozni quyosh nuri to'g'ri tushadigan, harorat baland bo'ladigan, kompyuterga, ta'sirchan elektron texnikaga yaqin qo'ymang.
- Yopiq xonada jihozni qarovsiz tashlab ketmang, aks holda mebel bilan devor yuzasida tomchi paydo bo'lishi mumkin, shuning uchun namlagich ishlayotgan xona eshigi bir oz ochib qo'yilishi kerak.
- Jihozni xonadan tashqarida ishlatish ta'qiqlanadi.
- Faqat jihoz bilan qo'shib beriladigan ajraladigan qismlarni ishlatting.
- **Bolalarni ehtiyot qilish uchun o'rashga ishlatilgan polietilen xaltalarni qarovsiz qoldirmang.**

Diqqat! Bolalar polietilen xaltalar yoki plyonkani o'ynashlariga ruxsat bermang. **Bo'g'ilish xavfi bor!**

- Jihozni bolalarning qo'li yetmaydigan joyga qo'ying.
- Bolalar jihozni o'yinchoq qilib o'ynashlariga ruxsat bermang.
- Jihoz bolalar bilan imkoniyati cheklangan insonlarning ishlatishiga mo'ljallanmagan, agar ularning xavfsizligi uchun javob beradigan shaxs jihozni xavfsiz ishlatish qoidalarini to'liq va tushunarli qilib o'rgatmagan va uni noto'g'ri ishlatganda qanday xavflar bo'lishi mumkinligini yaxshilab tushuntirmagan bo'lsa.
- Suv quyilmagan namlagichni ishlatmang.
- Gazli suv, xushbo'y qo'shimchalarni ishlatmang.
- Suv idishini olishdan oldin jihozni elektrdan ajratib qo'ying.
- Bug' chiqish joylarini berkitib qo'ymang, ularga yot jism tushirmang.
- Namlagich korpusi, elektr shnuri yoki elektr vilkasini suvga yoki boshqa suyuqlikka solmang.
- Ishlayotgan jihozni boshqa joyga olmang, og'dirmang.
- Tozalashdan oldin va ishlatmayotgan bo'lsangiz jihozni elektrdan ajratib idishidagi suvini to'kib tashlang.
- Namlagichni boshqa joyga olishdan oldin elektrdan ajratting.
- Elektr vilkasini xo'l qo'l bilan ushlamang.
- Jihozni ishlatishdan oldin elektr shnuri shikastlanmaganini tekshirib ko'ring. Elektr shnuri shikastlangan jihozni ishlatmang.
- Namlagichni o'zingiz qismlarga ajratmang. Biror joyi nosz bo'lsa vakolatli ustaxonaga olib boring.
- Namlagichni tez-tez tozalab turing, purkagichi timalmasligiga qarab turing.

JIHOZ FAQAT UYDA ISHLATISHGA MO'ljALLANGAN

Birinchi marta ishlatishdan oldin

- Namlagichni qutisidan oling, o'ralgan ashyolarni olib tashlang. Biror joyi shikastlanmaganini qarab chiqing. Biror joyi shikastlangan bo'lsa namlagichni ishlatmang.

Eslatma:

- Agar namlagich sovuq havoda turgan yoki olib kelingan bo'lsa birinchi marta ishlatishdan oldin 30 daqiqa xona haroratiga qo'yib qo'yilishi kerak.
- Namlagichni harorat + 5°C darajadan + 40°C darajagacha, nisbiy namlik 80% dan kam xonada ishlatning.
- Ishlatiladigan suv harorati + 40°C darajadan ko'p bo'lmasligi kerak.
- Elektrga ulashdan oldin jihoz ishlaydigan elektr quvvati uyingiz elektr tarmog'idagi quvvatga to'g'ri kelishini tekshirib ko'ring.

Jihozni ishlatish

1. Suv idishining (6) qopqog'ini (5) oling.
2. Suv idishini (6) jihoz korpusidan oling.
3. Suv idishini (6) ag'daring, soat miliga teskari burab qopqog'ini (9) oching.
4. Suv idishiga (6) keragicha suv soling, soat mili tomonga burab qopqog'ini (9) berkiting.
5. Suv solingan idishini (6) jihoz korpusiga biriktiring.
6. Elektr vilkasini rozetkaga ulang.
7. Murvatini (2) soat mili tmonga burab namlagichni ishlatning, shunda ishlayotganini ko'rsatish chirog'i (12) ko'k bo'lib yonadi.
8. Murvatini (2) burab bug' chiqish tezligini belgilang.
9. Agar kun qorong'u bo'lsa tugmasini (1) bosib chirog'ini (3) yoqish mumkin.
10. Agar idishida (6) suv qolmasa ko'rsatish chirog'i (12) qizil bo'lib yonadi.
11. SHunday bo'lganda murvatini (2) «OFF» tomonga o'tkazib namlagichni o'chiring, shunda ko'rsatish chirog'i (12) o'chadi, elektr vilkasini rozetkadan chiqarib oling. Suv idishiga (6) suv soling, joyiga qo'ying, jihozni ishlatning.
12. Ishlatib bo'lgandan so'ng murvatini (2) «OFF» tomonga o'tkazib namlagichni o'chiring, shunda ko'rsatish chirog'i (12) o'chadi.

Tozalash va ehtiyot qilish**Diqqat! Tozalashdan oldin doyim jihozni o'chirib, elektrdan ajratib qo'ying.**

- Qattiq suvdan jihoz purkagichida, korpusida, suv idishida quyqa to'planib namlagich

ishlashi yomonlashadi, uy jihozlari ustida oq g'ubor paydo bo'ladi.

- SHunday bo'lmasligi uchun har hafta purkagichni tozalab turish, tez-tez suvini almashtirish, filtr kartrijni tozalash kerak.
- Agar namlagich ko'p vaqt ishlatilmasa suv idishi bilan purkagichidagi suvini to'kib tashlang, suv idishini, purkagich ish bo'lmasini, o'zini yuvib, yaxshilab quriting va jihozni saqlashga olib qo'ying.

Xaftalik tozalash

1. Xaftada bir marta suv idishini (6), suv idish ostidagi (6) ish bo'lmasini mo'tadil yuvish vositasi bilan yaxshilab yuving.
2. So'ng tozalab chayib tashlang.
3. Purkagichga (10) 5-10 tomchi tozalash vositasi tomizing, 2-5 daqiqa kutib turing. CHo'tka (13) bilan purkagich (10) ustiga to'plangan quyqani tozalab tashlang.

Eslatma: purkagichni tozalash uchun chovgum quyqasini tozalaydigan vosita ishlatsa bo'ladi.

- Namlagich korpusini suvga yoki boshqa suyuqlikka solmang.

Filtrni tozalash

1. Taxminan 500 litr suv o'tkazgandan so'ng filtrini (8) tozalang, qattiq suv ishlatilsa yoki mebel ustida oq g'ubor paydo bo'lsa, tezroq tozalab turing.
2. Suv idishining (6) qopqog'ini (5) oling va suv idishini (6) jihoz korpusidan (11) oling.
3. Suv idishini (6) ag'daring, soat miliga teskari burab qopqog'ini (9) oching, soat miliga teskari burab filtr kartrijni (8) bo'shating.
4. Filtr kartrijni (8) 10 daqiqa oshxona sirkasiga quyilgan idishga soling, so'ng filtr kartrijni (8) olib oqib turgan suvda yuving.
5. Soat mili tomonga burab filtr kartrijni (8) yana qopqoqqa (9) mahkamlab qo'ying

Saqlash

- Agar namlagichni ko'p vaqt ishlatmasangiz, olib qo'yimoqchi bo'lsangiz, qismlari, purkagichi quruq bo'lishi kerak.
- Suv idishida, purkagichida suv bo'lsa jihozni saqlashga olib qo'ymang.

- Filtr kartrijni saqlashga olib qo'yishdan oldin tozalab, quritib oling. Filtr kartrijni salqin, qorong'i joyda saqlang.
- Namlagichni quruq, salqin, bolalarning qo'li yetmaydigan joyda saqlang.

Nosozliklarini tuzatish

Nosozlik	Bo'lishi mumkin bo'lgan sababi	Nosozlikni tuzatish
Ko'rsatish chirog'i yonmayapti, bug' chiqmayapti	Elektr quvvati yo'q	Jihozni elektrga ulang
		Rozetkaga soz ishlayotgan boshqa jihozni ulab elektr rozetka ishlayotganini tekshirib ko'ring
Ko'rsatish chirog'i qizil yonayapti, bug' chiqmayapti	Suv idishi bo'shab qolgan	Suv idishiga suv quyuing
Bug'dan noxush hid chiqayapti	Jihoz birinchi marta ishlatilganda shunday bo'ladi	Suv idishi qopqog'ini oching, suvini to'kib tashlang, qorong'u, salqin joyda 12 soat qopqog'ini ochib qo'ying
	Idishdagi suv kirlangan yoki turib qolgan	Jihozni elektrdan ajrating, suv idishini oling, suvini to'kib tashlang, suv idishini yuving, qaynatilgan toza suv yoki distillangan suv quyuing
Bug' kam chiqayapti	Purkagich kirlangan	Jihozni elektrdan ajrating, purkagichni tozalang
Namlagich ishlayotganda shovqin eshitilayapti	Jihoz noto'g'ri qo'yilgan yoki qo'yilgan joyi qimirlaydi	Jihozni elektrdan ajrating, jihaz korpusini to'g'rilab qo'ying yoki boshqa joyga olib ishlating

Eslatma:

Agar purkagichning quyqasi tozalab turilmasa namlagich ishlash samarasi kamayib ketishi mumkin. SHunday bo'lganda jihozni tozalang. Agar ishlatilayotgan jo'mrakdan olinadigan suv juda qattiq bo'lsa suvni maishiy filtr bilan tozalang yoki jo'mrakdan olingan suvga 1:1 nisbatda distillangan suv qo'shing.

TO'PLAMI

Namlagich – 1 dona.

Bug' chiqadigan o'rinni olinadigan qopqog' – 1 dona.

Olinadigan suv idish – 1 dona.

Olinadigan suv idish qopqog'i – 1 dona.

Qo'llanma – 1 dona.

TEXNIK XUSUSIYATLARI

Ishlaydigan elektr quvvati: 220-240 V ~ 50 Hz

Ishlatadigan quvvati: 30 W

Suv idishining sig'imi: 3 l

Suv sarfi: 250 ml/soat

Namlash sahni: 25m2 gacha

Ishlab chiqaruvchining oldindan xabar bermay jihozning ko'rinishi va texnik xususiyatlarini o'zgartirish huquqi bo'ladi.

Jihozning ishlash muddati – 5 yil

Kafolat shartlari

Ushbu jihozga kafolat berish masalasida hududiy diler yoki ushbu jihoz xarid qiningan kompaniyaga murojaat qiling. Kassa cheki yoki xaridni tasdiqlaydigan boshqa bir moliyaviy hujjat kafolat xizmatini berish sharti hisoblanadi.

Ushbu jihoz 89/336 YAES Ko'rsatmasi asosida belgilangan va Quvvat kuchini belgilash Qonunida (73/23 YAES) aytilgan YAXS talablariga muvofiq keladi.



GB

A production date of the item is indicated in the serial number on the technical data plate. A serial number is an eleven-unit number, with the first four figures indicating the production date. For example, serial number 0606xxxxxx means that the item was manufactured in June (the sixth month) 2006.

DE

Das Produktionsdatum ist in der Seriennummer auf dem Schild mit technischen Eigenschaften dargestellt. Die Seriennummer stellt eine elfstellige Zahl dar, die ersten vier Zahlen bedeuten dabei das Produktionsdatum. Zum Beispiel bedeutet die Seriennummer 0606xxxxxx, dass die Ware im Juni (der sechste Monat) 2006 hergestellt wurde.

RUS

Дата производства изделия указана в серийном номере на табличке с техническими данными. Серийный номер представляет собой одиннадцатизначное число, первые четыре цифры которого обозначают дату производства. Например, серийный номер 0606xxxxxx означает, что изделие было произведено в июне (шестой месяц) 2006 года.

KZ

Бұйымның шығарылған мерзімі техникалық деректері бар кестедегі сериялық нөмірде көрсетілген. Сериялық нөмір он бір саннан тұрады, оның бірінші төрт саны шығару мерзімін білдіреді. Мысалы, сериялық нөмір 0606xxxxxx болса, бұл бұйым 2006 жылдың маусым айында (алтыншы ай) жасалғанын білдіреді.

RO/MD

Data fabricării este indicată în numărul de serie pe tabelul cu datele tehnice. Numărul de serie reprezintă un număr din unsprezece cifre, primele patru cifre indicând data fabricării. De exemplu, dacă numărul de serie este 0606xxxxxx, înseamnă că produsul dat a fost fabricat în iunie (luna a asea) 2006.

CZ

Datum výroby spotřebiče je uveden v sériovém čísle na výrobním štítku s technickými údaji. Sériové číslo je jedenáctimístní číslo, z nichž první čtyři číslice znamenají datum výroby. Například sériové číslo 0606xxxxxx znamená, že spotřebič byl vyroben v červnu (šestý měsíc) roku 2006.

UA

Дата виробництва виробу вказана в серійному номері на табличці з технічними даними. Серійний номер представляє собою одинадцятизначне число, перші чотири цифри якого означають дату виробництва. Наприклад, серійний номер 0606xxxxxx означає, що виріб був виготовлений в червні (шостий місяць) 2006 року.

BEL

Дата вытворчасці вырабу паказана ў серыйным нумары на таблічце з тэхнічнымі дадзенымі. Серыйны нумар прадстаўляе сабою адзінаццацатае чысло, першыя чатыры лічбы якога абазначаюць дату вытворчасці. Напрыклад, серыйны нумар 0606xxxxxx азначае, што выраб быў зроблен ў чэрвені (шосты месяц) 2006 года.

UZ

Mahsulot ishlab chiqarilgan muddat texnik xususiyatlari yozilgan yoriqdagi seriya raqamida ko'rsatilgan. Seriya raqami o'n bitta raqamdan iborat bo'ladi, birinchi to'rtta son ishlab chiqarilgan sanani bildiradi. Misol uchun, seriya raqami 0606xxxxxx bo'lsa, mahsulot iyun (oltinchi oy) 2006 yili ishlab chiqarilgan bo'ladi.

