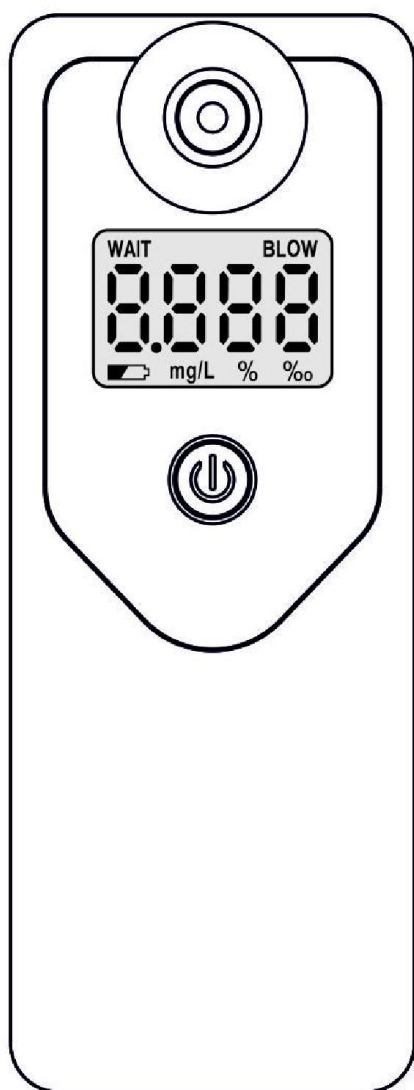


АЛКОТЕСТЕР АлкоФор і105



ІНСТРУКЦІЯ З ЕКСПЛУАТАЦІЇ

ЗМІСТ

| | |
|--|----|
| Призначення приладу | 01 |
| Приготування до тесту | 01 |
| Складові приладу | 02 |
| Живлення | 03 |
| Проведення тесту | 03 |
| Комплектація приладу | 05 |
| Попередження та повідомлення про помилки | 05 |
| Технічні характеристики | 06 |
| Свідоцтво про приймання | 07 |
| Облік калібрування та технічного обслуговування | 07 |
| Гарантійне обслуговування | 08 |

Призначення приладу

Алкотестер призначений для визначення концентрації парів алкоголю у повітрі, що видихається.

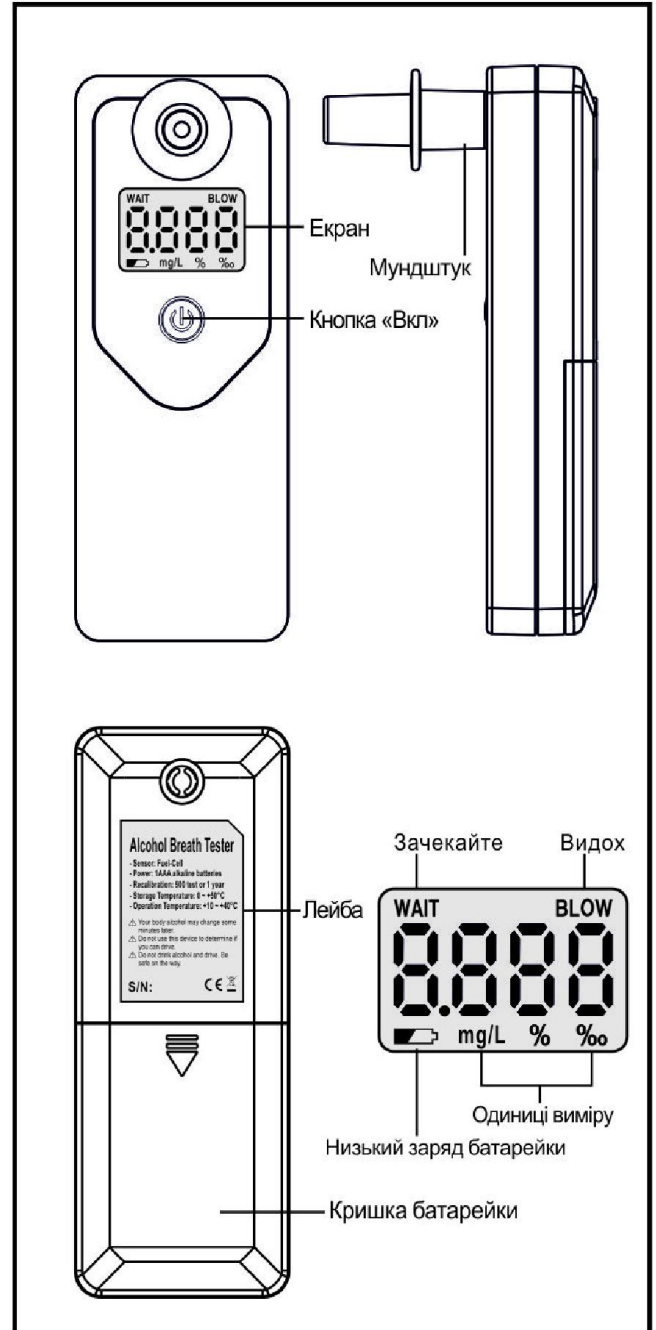
Для виконання дихальної проби використовуються змінні одноразові пластикові мундштуки. У режимі продування через мундштук аналізатор автоматично контролює тривалість видоху і витрату повітря відповідно до заводських налаштувань.

Зразок проби повітря для аналізу забирається в кінці видоху з області легень найбільш насичених парами етанолу, щоб отримати максимально достовірний результат.

Приготування до тесту

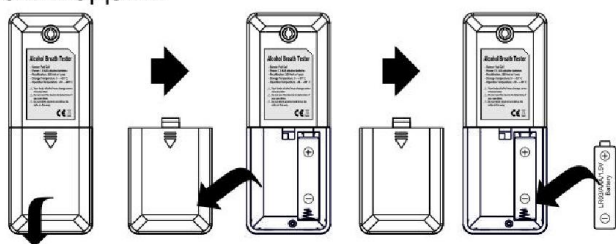
Використовуйте прилад лише при температурі навколишнього середовища від 10°C до 40°C. Слід приступати до тестування не раніше, ніж через 3 хв. після куріння і 20 хв. після вживання спиртних напоїв. Перед тестуванням, людина, що перевіряється, повинна дихати нормально, необхідно уникати швидких вдохів і видохів. Не слід вдувати в прилад сигаретний дим або впорскувати рідину - це може вивести сенсор з ладу.

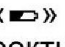
Складові приладу



Живлення

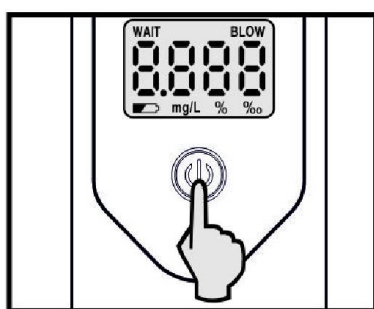
- Зніміть кришку для елемента живлення на зовнішній стороні приладу.
- Вставте батарейку розміру AAA, враховуючи полярність, тобто символи «+/-» повинні співпадати.



- У випадку, коли напруга замала, прилад відобразить на екрані символ «» Прилад може працювати некоректно, тому необхідно замінити батарейку.

Проведення тесту

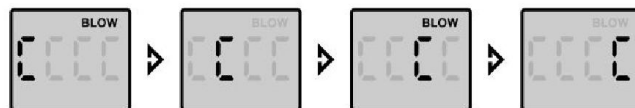
- Натисніть та утримуйте «ВКЛ» до увімкнення приладу.
- Пролунає звуковий сигнал, на дисплеї протягом 1 сек. висвітлиться показник лічильника тестів.



Дочекайтесь відліку від 8 до 0.



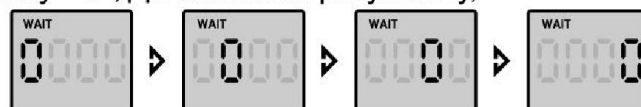
- Після зворотнього відліку, екран відобразить напис «BLOW» і рух символу «C».



- Приєднайте мундштук до приладу, зробіть глибокий вдих. Видихніть у мундштук протягом приблизно 6-ти секунд до характерного кліку.



- Екран відобразить напис «WAIT» і рух символу «0», Дочекайтеся результату,



- Результат вашого тесту буде відображатися на екрані протягом 20-ти секунд.



-Екран змінить колір у разі перевищення граничної норми.

- У разі некоректного видиху (слабого, недостатньо тривалого, або приривчастого), екран відобразить помилку «Err»:.



Комплектація приладу

- Мундштуки 5шт.
- Інструкція з експлуатації.
- Алкотестер АлкоФор і105

Попередження та повідомлення про помилки

| Проблема або помилка | Опис | Екранні повідомлення |
|---|---|---|
| Відсутнє зображення | -Натисніть та утримуйте «ВКЛ» до включення приладу. -Замініть елемент живлення та використовуйте тільки алкалайнові батареї. | |
| Авто-вимкнення | -Замініть батарею. Тестування завершено | |
| Err | -Некоректний видих (слабий, недостатньо тривалий, або приривчастий), Відсутній видих протягом періоду забору повітря. |  |
|  | -Низький заряд батареї. |  |
| HI | Вміст алкоголю у повітрі, що видихається, перевищує максимальний поріг діапазону відображення результатів. |  |

Технічні характеристики

- Електрохімічний сенсор.
- Час продування: 6 секунд.
- Час тестування: 10 секунд.
- Час прогріву: 10 секунд.
- Поток видоходу: близько 10 літрів/хв.
- Захист від некоректного видоходу.
- Лічильник тестів.
- 4-символьний дисплей з підсвіткою.
- Діапазон вимірювання: 0,000 — 4,000‰ або 0,000 — 2,000 mg/l, або 0,000 — 0,400%ВАС.
- Діапазон відображення результатів: 0,000 — 1,000‰ або 0,000 — 0,500 mg/l, або 0,000 — 0,100%ВАС.
- Точність +/- 0,05‰ в діапазоні до 0,5‰.
- Напис «Ні» у випадку, коли результат вимірювань перевищує діапазон відображення результатів.
- Повторення тесту: менше ніж через 60 сек.
- Червона підсвітка дисплею у разі перевищення граничної норми.
- Вибір граничної норми 0,200‰-0,800‰ (встановлено 0,500‰).
- Вибір одиниці виміру: ‰, mg/l або %ВАС.
- Живлення:одна 1,5v алкалайнова батареяка розм. ААА.
- Кількість тестів на одному елементі живлення: 500.
- Індикатор низького заряду батареї та автовимкнення.
- Температура зберігання: від 0°C до 50°C.
- Діапазон робочої температури: від 10°C до 40°C.
- Розмір 105x55x23 мм.

Свідоцтво про приймання

Алкотестер АлкоФор і105
Виробник Skyfine Inc.Ltd., Гонконг
Заводський номер _____,
виготовлений відповідно до технічної документації
фірми-виробника і визнаний придатним до
експлуатації. Метрологічні характеристики перевіре-
ні та відповідають нормованим значенням.
Дата перевірки _____
Перевіряючий _____
Відбиток клейма, штамп _____
Підпис _____

Облік калібрування та технічного обслуговування

Алкотестер необхідно калібрувати раз на рік
або раз на 1000 тестів. Недотримання
сервісних періодів призводить до некоректної
роботи приладу.

| Дата проведення ремонту / перевірки | Зміст операції обслуговування | Виконав (П.І.Б.) | Підпис |
|-------------------------------------|-------------------------------|------------------|--------|
| | | | |
| | | | |
| | | | |
| | | | |
| | | | |
| | | | |
| | | | |
| | | | |
| | | | |
| | | | |
| | | | |
| | | | |
| | | | |
| | | | |
| | | | |

Гарантійне обслуговування

Гарантійне обслуговування здійснюється сервісним центром (далі СЦ) ПКВФ «Сорбполімер». Доставка (відправка) алкотестера в СЦ здійснюється за рахунок покупця.
Термін гарантії: 12 місяців або 1000 тестів.

Гарантійний талон

| | |
|-----------------|----------------------------|
| Виробник | Skyfine Inc.Ltd. |
| Модель | АлкоФор і105 |
| Серійний номер | |
| Покупець | |
| Дата продажу | |
| Термін гарантії | 12 місяців або 1000 тестів |

ПКВФ «Сорбполімер», будучи офіційним дистриб'ютором компанії-виробника, гарантує, що придбаний Вами алкотестер не має виробничих дефектів в частині матеріалів і комплектуючих на момент продажу.
Умови, за яких ПКВФ «Сорбполімер» не несе гарантійних зобов'язань:
у гарантійному талоні зроблені зміни або доповнення;
у гарантійному талоні відсутні відомості про дату продажу виробу;
виріб пошкоджено в результаті форс-мажорних обставин;
виріб пошкоджено під час транспортування;
виріб пошкоджено в результаті неправильної експлуатації;
виріб має ознаки ремонту, модифікації або технічного обслуговування, виконані не у СЦ;
виріб має зовнішні або внутрішні механічні пошкодження, присутні сліди перебування комах;
відбулося попадання вологи, що спричинило збій у роботі приладу;
у виробі виявлені сторонні предмети.