



Налаштування
слухових апаратів
A&M STF P T1, P T3, XP T3

Програма

Важлива інформація про слухові апарати A&M STF

Зустріч та розмова з клієнтом

Вибір слухового апарату. Аудиограма відсутня

Вибір слухового апарату. Звуковий профіль №1

Вибір та встановлення вкладки

Налаштування слухового апарату

Важливо

Консультування клієнта

Висновки

Важлива інформація про слухові апарати

- **Моделі A&M:**

STF P T1 – стандартний слуховий апарат

STF P T3 – більш просунутий стандартний слуховий апарат

STF XP T3 – надпотужний слуховий апарат для значних вад слуху

Апарати мають просте налаштування.

- **Виробництво**

Sivantos GmbH, Сінгапур.

- **Цифрові слухові апарати.**

Звук оброблюється в слухових апаратах як в CD, альтернативний метод обробки звуку – аналоговий, як на касетах магнітофонів. В цифрових слухових апаратах (СА) процесор – це мікро-комп'ютер. Результат - цифрові апарати забезпечують високу якість звуку.



Важлива інформація про слухові апарати

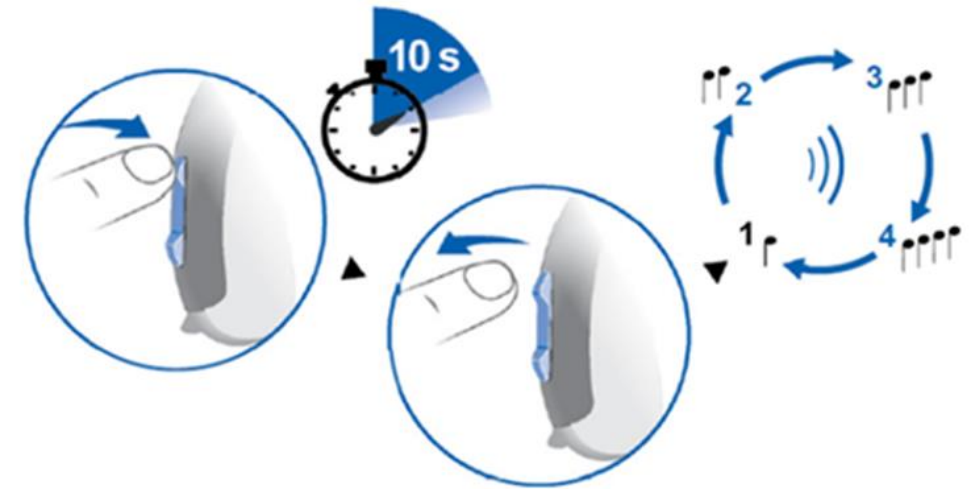
▪ Звуковий профіль (!!!)

Це попереднє налаштування слухового апарату для типових випадків втрати слуху. Заводське налаштування - профіль «1».

Щоб перейти до наступного звукового профілю, наприклад с №1 на №2, потрібно натиснути на верхню частину регулятора гучності протягом 10 секунд та потім відпустити, щоб повернутися до попереднього звукового профілю, наприклад з №2 на №1, – на нижню.

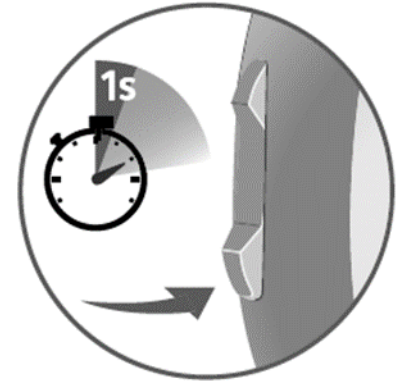
Збільшення номера звукового профіля відповідає також збільшенню підсилення слухового апарату, як результат - його гучності. Самий «тихий» - звуковий профіль №1, другий - гучніший за 1-ий, 3-ій - гучніший за 2-ий тощо.

При зміні звукового профіля слуховий апарат надсилає короткі звукові сигнали, кількість яких відповідає номеру профіля.



Важлива інформація про слухові апарати

- **Регулятор гучності (!!!)**
- Перемикач має подвійну функцію. **Коротке** натискання збільшує (натискання вгору) або зменшує (натискання вниз) гучність слухового апарата. При цьому слуховий апарат подає **звукові сигнали**.
- Початково регулятор гучності стоїть на базовому рівні, ви маєте 5 кроків для зменшення гучності та 10 для збільшення. Якщо ви переходите на інший профіль, який ви не налаштовували, то регулятор гучності буде на базовому рівні. Якщо ви повертаєтесь на вже налаштований профіль, регулятор гучності буде знаходитись в налаштованому рівні.
- Якщо ви вимкнете слуховий апарат відразу після зміни звукового профілю, чи гучності, звуковий профіль може не зберегтись. Зачекайте 5 секунд перед вимкненням слухового апарата.

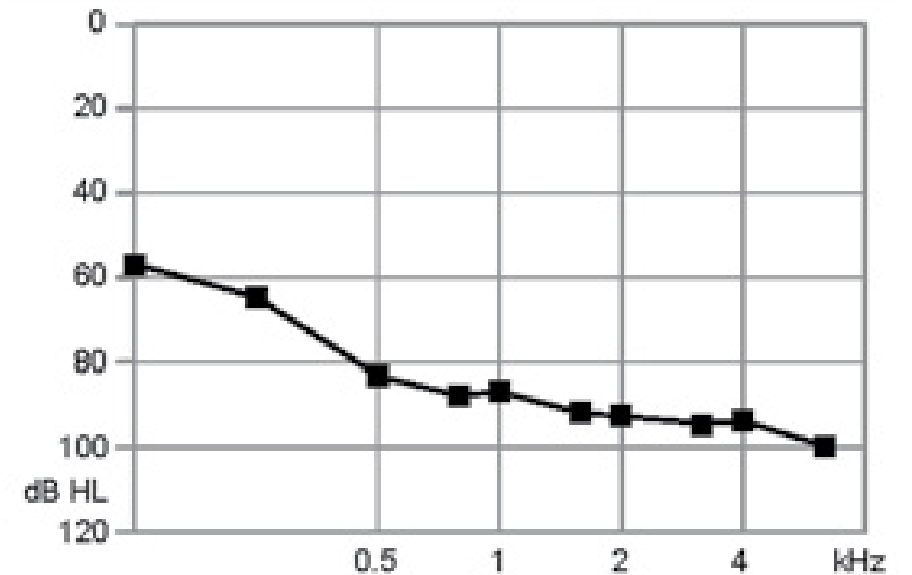


Важлива інформація про слухові апарати

▪ Аудіограма

Це паспорт слуху, який показує рівень втрати слуху (вимірюється в децибелах - дБ) в залежності від частоти.

В нашій практиці наші клієнти на 90% не мають аудіограми.



Важлива інформація про слухові апарати

Параметр	STF P T1	STF P T3	STF XP T3
Потужність	Стандартний СА	Стандартний СА	Для глибоких вад слуху
Цифровий	Так	Так	Так
Кількість звукових профілів	3	4	4
Менеджер шуму	Ні	Так	Так
Зменшення «свисту»	Так	Так	Так
Батарейка	13	13	675
Головні переваги	Ціна Покриває 70% випадків	Більш просунутий технічно Більш широкий діапазон налаштування Покриває 70% випадків	Більш просунутий технічно Більш широкий діапазон налаштування Для значних вад слуху >90 дБ

Зустріч та розмова з клієнтом

- **Чи зверталися ви до лікаря? Чи є у вас аудіограма?**
 - Краще, щоб клієнт відвідав ЛОР-лікаря. Ви були би впевнені, що він не має сірчаної пробки, що вухо «не тече», тобто не має запалень вуха.
 - Переважно клієнти не мають аудіограми, для нас це не перешкода.
- **Як довго у вас порушення слуху? Як ви це відчуваєте?**
 - Якщо клієнт довго не використовує слуховий апарат, наприклад, 5 років, у нього будуть проблеми з розбірливістю мови. Він буде чути, але погано розуміти. Клієнт потребує більше часу для реабілітації слуху.
 - Якщо клієнт раптово отримав порушення слуху, його потрібно скерувати до ЛОР-лікаря.
 - Якщо клієнт отримав порушення слуху після душу, йому трішки розпирає вухо, його потрібно скерувати до ЛОР-лікаря, можливо, у нього сірчана пробка.
- **Яким вухом ви краще чуєте?**
 - Слуховий апарат краще налаштовувати на вухо, що краще чує, процес реабілітації буде більш швидким.

Зустріч та розмова з клієнтом

- **Вік? Чи є проблеми з зором, моторикою?**

- Якщо вік дуже поважний, є проблеми з моторикою чи зором, потрібно, щоб родичі клієнта чи його близькі були присутні при налаштуванні слухового апарату та в подальшому допомагали йому у використанні.

- **Чи користувалися раніше слуховим апаратом?**

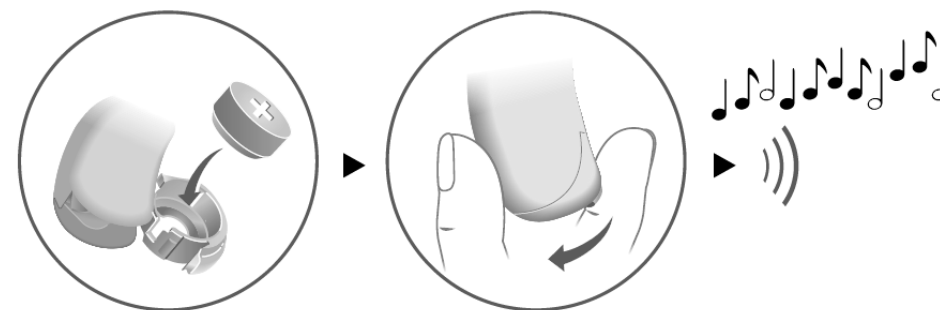
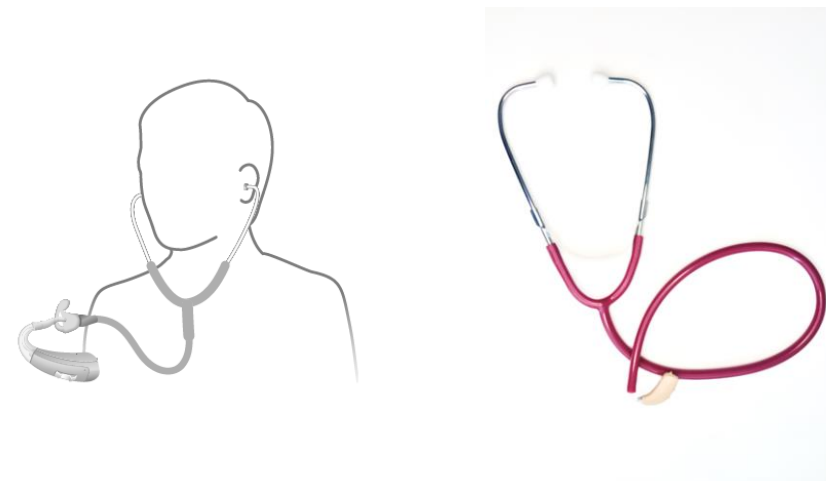
- Якщо клієнт використовував раніше слуховий апарат у нього вже є навички використання слухового апарату. Вам потрібно буде менше часу для консультування, як використовувати слуховий апарат.
- Процес реабілітації займе не так багато часу.
- Якщо клієнт використовував аналоговий апарат, він одразу відчує різницю в якості звуку на користь A&M.

Вибір слухового апарату. Аудіограма відсутня.

- Слухові апарати Р Т1 чи Р Т3 підходять у 70% випадків за умови використання «вибору оптимального звукового профіля». Тобто можна починати з апаратів «Р».
- Р Т1 переважно відрізняється від Р Т3 ціною. Запитайте клієнта, яка ціна для нього є вирішальною.
- Для того, щоб переконатися у правильному виборі слухового апарату проведіть прості мовні тести. Промовляйте клієнту двозначні числа, наприклад, 28, 47, 16 з нормальною гучністю.
- Якщо максимальна відстань до клієнта становить 0,5 м та менше, коли він може повторити ці числа, то йому підходить слуховий апарат «ХР». Якщо ця відстань більше 0,5 м, то оптимальним є апарат “Р” з правильними підібраними профілями.

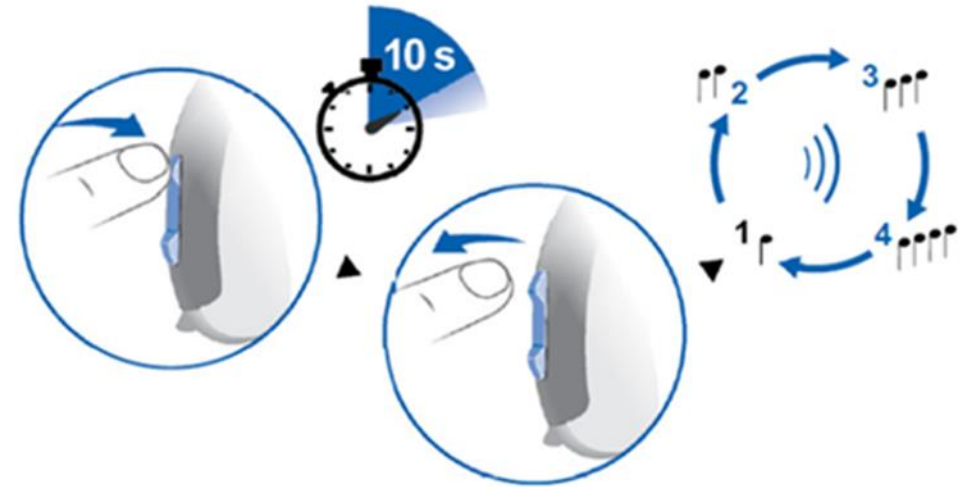
Вибір слухового апарату. Звуковий профіль №1.

- Перед тим, як надіти слуховий апарат клієнту ми рекомендуємо **продавцю** переконатися, що СА встановлений у заводський звуковий профіль «1».
- Для цього потрібно прослухати слуховий апарат за допомогою простого **доступного** пристрою **стетоскопа**. Рекомендуємо мати цей пристрій в кожному магазині.
- Вставте батарею і почекайте, поки пролунає мелодія запуску, щоб переконатися, що слуховий апарат увімкнений.



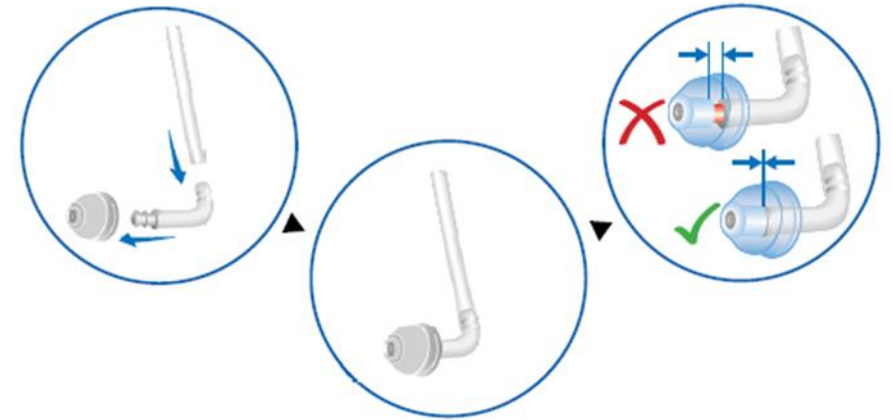
Вибір слухового апарату. Звуковий профіль №1.

- Натисніть на верхню чи нижню частину регулятора гучності протягом 10 секунд та потім відпустіть.
- При зміні звукового профіля слуховий апарат надсилає короткі звукові сигнали, кількість яких відповідає номеру профіля. Знайдіть таким шляхом профіль «1». Зверніть увагу, що заводські налаштування СА — це звуковий профіль «1». Це найменш «голосний» профіль.
- Якщо ви вимкнете слуховий апарат відразу після зміни звукового профілю, звуковий профіль може не зберегтися. Зачекайте 5 секунд перед вимкненням слухового апарата.



Вибір вкладки

- В комплект з апаратами входить набір вкладок. Вони представляють собою конструктор, з якого можна скласти вкладку.

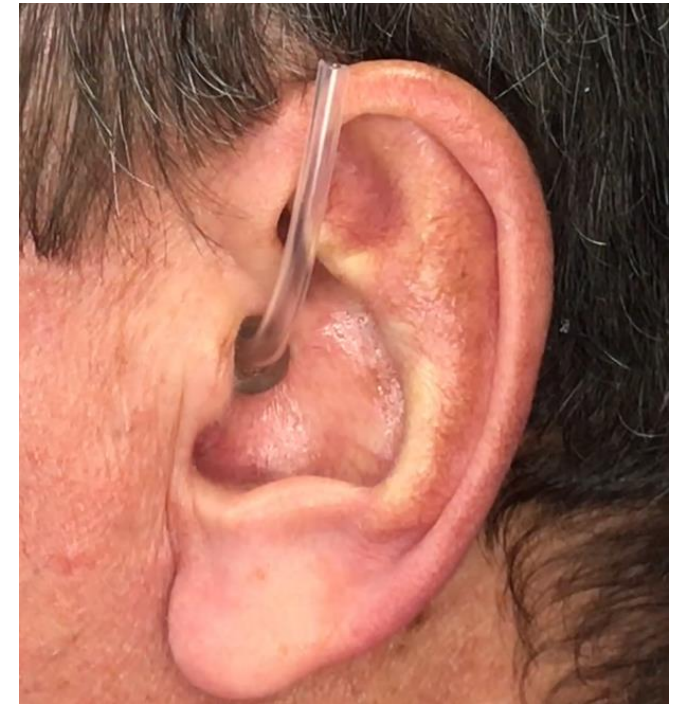


- Ми рекомендуємо використовувати вже «готові вкладки». Стандартні розміри вкладок: 1, 2, 3.



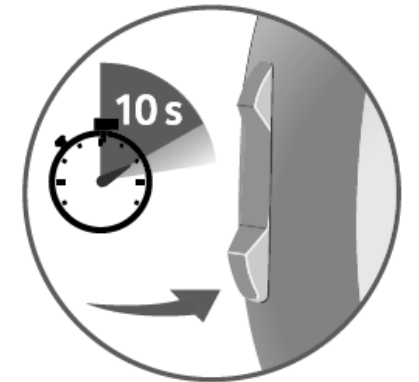
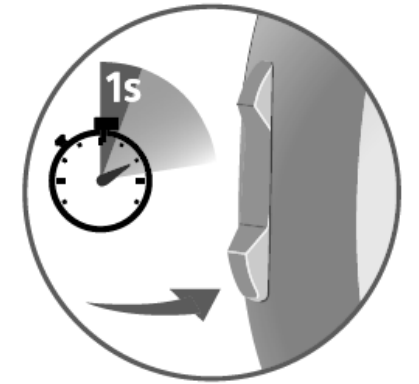
Встановлення вкладки

- Зазвичай краще слуховий апарат налаштувати на вухо, що краще «чує». Розпитайте у клієнта, яке вухо у нього краще чує.
- Якщо клієнт не може чітко сформулювати, яке вухо краще чує, то виберіть «зручне» вухо для клієнта. Найкраще рішення – використання двох слухових апаратів.
- [Це Відео демонструє процес налаштування вкладки.](#)



Налаштування слухового апарату

- Після встановлення вкладки увімкніть слуховий апарат, який вже знаходиться за вухом клієнта та встановлений у профіль №1, якщо ви не маєте аудіограми, чи в необхідний профіль, якщо ви використовуєте мобільний додаток Fit2Go (дивись слайд №20).
- Метою налаштування є забезпечення відповідності гучності звуку слухового апарату потребам клієнта.
- Для налаштування використовуються різні рівні гучності або в разі потреби зміна звукового профіля.
- Майте на увазі, що перемикач має подвійну функцію. **Коротке** натискання збільшує (натискання вгору) або зменшує (натискання вниз) гучність слухового апарату. При цьому слуховий апарат подає звукові сигнали.
- **Довге** натискання (>10сек) змінює звуковий профіль. Таким чином проходить більш глибоке регулювання гучності.



Власне Налаштування слухового апарату

- 1) Поясніть клієнту, як регулювати гучність за допомогою перемикача.
- 2) Говоріть із клієнтом (зі звичайною гучністю).
- 3) Якщо клієнт потребує **більше** гучності для комфортного сприйняття звуку, натисніть коротким дотиком на верхню частину регулятор гучності, в разі потреби повторіть це кілька разів.
- 4) Якщо гучності **ще недостатньо**, **переключіть профіль** слухового апарату, натиснувши вгору на регулятор гучності протягом 10 сек. В разі потреби повторіть кроки 3)-4) кілька разів. Нагадуємо, СА Р Т1 має 3 звукових профіля, Р Т3, ХР Т3 – 4 профіля.
- 5) Якщо ви використовуєте слуховий апарат «Р» та найвищий звуковий профіль усе ще недостатній: виберіть STF ХР Т3.
- 6) Якщо клієнту потрібне **менше** підсилення: щоб зменшити гучність, швидко натисніть на нижню частину перемикача. Повторіть у разі потреби.
- 7) Якщо клієнту все **ще потрібне менше** підсилення, **переключіть СА на попередній звуковий профіль**. Утримуйте нижню частину перемикача та відпустіть його після щонайменше 10 секунд.
- 8) Якщо перший звуковий профіль у «ХР» ще занадто гучний, перейдіть на слуховий апарат «Р».

Важливо.

- Якщо ви вимкнете слуховий апарат відразу після зміни звукового профілю, чи гучності, звуковий профіль може не зберегтися. Зачекайте 5 секунд перед вимкненням слухового апарата.
- Слухові апарати «Р» можуть свистіти на профілях «4», ХР – на профілях «3-4». Для усунення свисту потрібна більш щільна вкладка, або зменшення гучності СА.

Консультування клієнта

- Обов'язково вивчіть [інструкцію користувача](#) та [гарантійний талон](#) слухових апаратів.
- Послухайте слухові апарати, вивчіть:
 - як працює регулятор гучності.
 - як працює перемикач профілів.
 - які [сервісні звуки \(клікніть на це посилання\)](#) генерує слуховий апарат.
- Розкажіть клієнту:
 - як правильно вставляти батарейку в слуховий апарат: зняти кольорову наліпку, потримати 1 хв, потім власне вставляти в апарат.
 - як часто потрібно міняти батарейку, батарейка працює приблизно для «Р» - 11 днів, для «ХР» - 9 днів.
 - як відкривати батарейний відсік, як змінювати гучність, як від'єднувати вкладку.
 - як регулювати гучність у випадку потреби.
 - як доглядати за слуховим апаратом.
 - як доглядати за вушною вкладкою.
 - які випадки покриваються гарантійним ремонтом, які ні (ця інформація зазначена в гарантійному талоні).

Висновки

Налаштування STF P T1, P T3, XP T3 без аудіограми

- Слухові апарати A&M STF P T1, P T3, XP T3 з успіхом використовуються магазинами «медтехніка», мають легке налаштування.
- Найбільш поширеними апаратами можуть бути P T1, P T3, які покривають 70% всіх випадків.
- Налаштування відбувається методом перебору рівнів гучності та звукових профілів слухових апаратів.
- Необхідно спілкуватися та консультувати клієнта, як використовувати та доглядати за слуховими апаратами.



Опція

«Оцінка аудіограми за допомогою мобільного додатку Fit2Go»

- Ми можемо оцінити аудіограму клієнта за допомогою мобільного додатку Fit2Go.
- Встановіть мобільний додаток Fit2Go на смартфон чи планшет.
- РеОтон надає спеціальний код, який потрібно ввести при вході в додаток.
- Ви можете використовувати любі повнорозмірні навушники (overhead).
- Виконайте тест оцінки слуху, як показано на [даному відео \(клікніть на посилання, щоб переглянути\)](#).
- Після виконання тесту виберіть слуховий апарат, що рекомендується додатком Fit2Go.
- Встановіть необхідний звуковий профіль, що рекомендується додатком Fit2Go.
- Надіньте слуховий апарат на вухо клієнта та перейдіть на слайд №13 для подальшого налаштування.